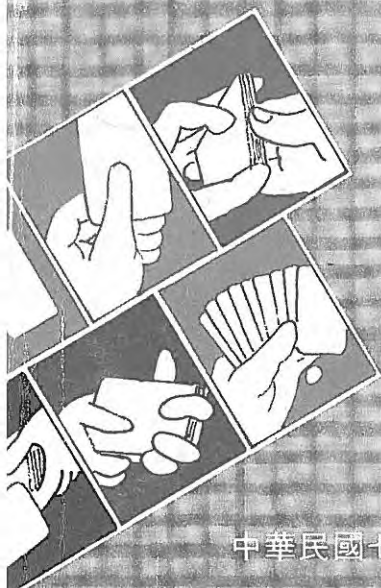


中國橋藝

何凡欣



326

中華民國七十七年二月號



主席杯聚友隊奪得冠軍杯，左起陳傳誠、黃光輝、
吳錦祥、戴明芳、張植鑑、台中圖書館館長、郭哲宏



主席杯聚友與高市A冠亞軍之戰，左起陳傳誠、廖定中
、吳錦祥、陳厚全

編者的話

第二屆普騰杯國際橋藝邀請賽經過多月來的籌劃，目前已大致準備就緒，預計這項定於二月20至25日於臺北市福華飯店舉行的橋賽，將有約40支國內外橋隊參加，將是多年來國內最大規模的國際性橋賽。普騰杯所以能越辦越有規模和水準，完全是國內橋壇和工商企業界高度結合的表現，我們相信這次比賽必能辦得成功與順利，也希望國內所有橋壇人士來重視和支持這項國際性橋賽。

國內已自去年8月1日起正式實施最新修訂的橋規，這項橋規最大的特色是將過去不太合理的罰則改得更合理，以適應現代橋藝的發展趨勢，一般相信此舉將能使橋藝在全世界各個角落更蓬勃發展。中華民國橋藝協會亦已請國內橋藝專家多人將1987年版最新橋譯成中文本，目前正在印刷裝訂中，其中並增列橋賽輔助規則，將有關遲到、棄權、平分和處罰規定等作全國統一性的標準，相信更能使今後國內的橋賽合理和順利的進行。鑑於橋規對橋藝活動的推展和好手的培植具有莫大的關鍵，我們在此希望全國橋友、裁判和橋藝工作者特別重視並研究與了解這項新橋規的內容和精神，使我們的橋藝活動推展能更為順暢，也因此能吸收更多人士的加入橋藝活動，培養更多橋藝好手，進而在世界橋壇有更上層樓的表現，讓我們共同來努力吧！

目

錄

主席杯現場.....	封 頁 裡
編者的話.....	1
第29屆主席杯橋賽.....	南臺橋記... 3
主席杯成績.....	13
繼往開來(一).....	黃 光 輝... 16
剝光打法(3).....	柯安榮譯... 36
百慕達盃、威尼斯杯精彩牌局(三).....	本 刊... 47
主打與防禦.....	劉姥姥譯... 61
第 325 期叫牌測驗解答.....	林 憲 助... 71
第 325 期叫牌測驗前三名.....	79
第 326 期叫牌測驗題目.....	80
第一屆歐美菸酒杯現場.....	封 底 裡

第二十九屆主席杯橋藝聯賽

南臺橋記

第二十九屆主席杯大賽，自元旦開始至五日止，在臺中市圖書館老地點於平順中開幕落幕。最重要的四人隊賽由正牌國家代表組成的聚友隊（張植鑑、郭哲宏、黃光輝、戴明芳、陳傳誠、吳錦祥）在不無驚險的過程中，連勝十六場，獲得冠軍，貨真價實，盛名不虛。高雄市A隊（隊長黃貴洲，隊員：蔡耀西、盧金茂、陳厚全、廖定中、黃貴洲、楊雅之）力戰不敵，屈居亞軍。副杯賽是由和信隊（李立威、許仁厚、許世雄、許國慶、郭修山、程俊峯）獲勝，第二名為南投縣隊。（童萬聰、陳金山、陳俊仁、羅龍鴻、黃清伸、蔡齊賢）

雙人賽由臺南市的李政道、陳孝昌掄元，副杯賽也是南市的沈俊、洪廷建居冠，又為南市露了一次臉。

女子隊由電信總局隊（隊長陳泓德，隊員：陳德英、蔡淑梅

、周捷官、梁慧敏、郭來富、陳美華）奪得后冠，第二名是永和市隊（隊長鍾仁謙，隊員：許秀卿、朱娟玉、陳薇淑、郭玲秀、袁琍琍、魯敬芳），後者因為元旦高速公路塞車，第一場未及趕上，被判棄權，否則還不知鹿死誰手，十分可惜。並創立因交通問題失去冠軍的紀錄。

這次賽事，表面上看似平順，其實也不盡然，除雙人賽初賽電腦操作因何世章醫師過年太忙，無法親自到場主持，致小生窒礙，比賽成績延至第二天才發表外（仍由何醫師由臺北專車趕來，找出毛病，解除故障），四人隊賽的比賽方式是橋友們談論最多的話題。張植鑑先生於頒獎典禮中亦曾指出這是新的嘗試，籲請大家盡量發表意見俾續謀改進，足見橋協十分重視此事。其他有關橋規事件，本屆發生得特別多，陳阿極兄執法場數最多，將

由他專文報導。

值得一提的是：在這次裁判羣中，發現一位新面孔黃國鐘先生（任職中央研究院，經當面訪問，才知道原來也是老橋手）橋規嫻熟，執法嚴正，而聲調輕柔，態度尤是親切、和藹、客氣。幾場由他輪值的比賽，賽場中始終不改的亂烘烘的老毛病，在他控制之下，都顯得井然有序。他對於應該扣的分數，絕不寬容；記者亦曾不慎被扣一次，但扣得心服口服，謹在此特予表彰。

茲先對這次四人隊賽的比賽方式，略抒拙見：

這次賽程係採先循環後淘汰的架構，與賽隊伍分爲會員（24隊）和公開（20隊）兩組，各又分爲兩分組，計爲忠、孝、仁、愛四小組。初賽先作單循環競逐，每場十二牌，因此忠、孝組要打十一場，仁、愛組要打九場，前兩組各取六隊，後兩組各取三隊，合共十八隊，進入複賽。

複賽分一二兩場，第一場採單淘汰制，每場十六牌，選出九隊，第二場分三組作三角對抗，

選出六隊，進入決賽。

決賽又分三場。第一場分兩組再作三角對抗，每場二十四牌，又淘汰兩隊，剩下四隊。第二場作兩次交叉比賽，勝者最後第三場爭冠亞軍，敗者爭季殿軍，每場亦爲二十四牌。

複賽一路淘汰下來的隊伍，可以帶分，隨其意願，陸續插入和複賽同時開始的副杯賽（Swiss制）。

以上方式，寫來頗覺紊亂，再精述其重點如次：

一、初賽場數很多，每隊少者要打一百零八牌，多者一百三十二牌。

二、複賽第一場，每隊只有打一場十六牌的機會，生死立時。

三、複賽第二場，每隊有打兩場共四十八牌的機會。

四、決賽第一場，每隊也有打兩場共四十八牌的機會。

五、決賽第二三兩場，交叉對決，每隊均有一場二十四牌的機會。

由上可以明顯看出：這種方

式，相當奇特，亦爲其他各種比賽所從未採用者。橋友們的談論大都集中在複賽的第一場，牌數最少，而關卡又最窄，大家在初賽中力拼一百餘牌之後，幸得脫穎而出，不料喘息未定，到此抬頭一看，前路崎嶇，關隘險絕，只有十六牌立即白刀子進，紅刀子出，心理上不由壓力大增，上場大都揣揣不寧，勝敗只好聽天由命了。此一類型，無以名之，記者姑稱其爲：「众」型賽式。

記者頗能體會主事者採用此種賽式的苦衷。

主席杯爲一年一度的橋友大集合，不能讓他們一到即返，惹人掃興，所以初賽絕不宜採淘汰制，但弱肉強食，一路上總要有隊伍被刷下來，因此怎樣刷法倒反而去儘量配合各方面條件的要求。究竟是怎樣的要求呢？目前許多人在各種賽事中，強調輕鬆，着重衛生，所以上午原則上都沒有活動，這次由一至五日的賽程中，一、二、四三天的上午都排空，以致除三日全天用於雙人賽外，實際安排四人隊賽的時間

，只有三天半多一點。至於副杯的設置，目的在於留下一路被刷下來的隊伍，以免使最後一天的頒獎典禮場面過於冷清。設計之初確是各方面都考慮到，煞費心力的。

可是，結果呢？

複賽第一場之被議論，已如前述。副杯賽似乎也未達到儘量留客的目的。橋友之中，有的根本只準備到臺中玩兩三天的，有沒有副杯賽對他們都沒有關係。另一些較有實力的隊伍，複賽一告失意，副杯賽已味同嚼蠟，大都立即打道回府。因此形成副杯賽一開始就是強拉硬湊的局面。又因要打滿十七場（每場六牌），而參加隊數不敷安排，到了最後幾場，好幾隊都重複碰頭，勉強殘局。至於各隊的人選，有的竟只有隊名，和最初參加四人隊初賽的原名單，面目全非，簡單一句話只是打着玩玩而已。由這麼大規模的聯賽觀點來看，就難免流於草率了。再者，愈後插入的隊伍，一般說來，實力都較強，他們帶的分數又高，最後只打

幾場，就攆去前面幾名，對於一開始就參加比賽的隊伍來說，也不見得是公平的。

基上所述，記者的具體意見是：

一、前提

(一)主席杯是全國規模最大的比賽，一切以提高比賽的品質為主，其他因素儘量少考慮，最好不考慮。

(二)副杯賽不宜負擔留客的任務（事實上留不住客），但要全力加強它的重要性，使其成爲具有吸引力，僅次於錦標賽的賽事，優勝者應給予較次一級的紅點。

(三)國際各大橋賽，上午沒有賽事，因爲它們時間長，足夠作合理的賽程安排，本屆主席杯勉力湊足五天，已不容易，但仍很短，却平白留下一天半的空白，反要壓縮賽程來配合，使它存在，無異自己搬磚頭砸自己的腳，何苦來呢？自應通通加以利用，以增加比賽的場數和應打的牌數。畢竟讓各隊都能充分展露它們的實力，作更合理的競爭，毋寧

是最重要的。

二、賽程安排，分爲甲乙兩案。

(一)甲案——改良現制

1 將「众」型賽式，改進爲「几」型賽式，亦即在複賽階段全部採用三角對抗，使每隊都有兩次出賽的機會，每場最少要打二十牌。儘管有人指出三角對抗原屬權宜措施，但總比一場判生死要更具競爭性些。最後產生四隊，進入決賽。

2 決賽仍採交叉對抗，惟冠亞軍應打三十二牌，季殿軍打二十四牌，三十二牌均可。

(二)乙案——採用通行的正常辦法

1 仿照世界各種競技大比賽的辦法，先分組循環，其後一路淘汰到底，到了最後四強，勝者爭冠亞軍，負者爭季殿軍。前年六月在墨西哥舉行的世界杯足球大賽即採用此方式，其分組初賽的規定：

「分組循環賽，各組第一、二名當然晉級，再由各組的第三名中取四隊晉級複賽。分組第三

名戰績的比較依據：第一是積分，第二是得失球差，第三是入球數。」

這種賽式，可稱之為「人」型，提供參考。

橋友們閱讀至此，難免不生疑問：你在前面既然認為複賽第一場用單淘汰方式不妥，何以現在更變本加厲主張一路淘汰到底呢？對的，但，這兩種情況不同。現制先嚴後寬，顯屬輕重倒置，現在索性單一淘汰，不但合於潮流，且更簡捷，惟必須加強副杯賽的重要性，勿使過份淪於陪襯的地位，以收相輔相成之效。

2. 提高副杯賽重要性的方法是：辦理的態度要謹嚴慎重，獎勵的辦法要加強。進行的方式仍用 Swiss 制，以配合隨時有插入的隊伍，不過帶分要有合理的計算方法，不可產生過份佔便宜或吃虧的現象。由於錦標賽複賽用單淘汰制，隨時刷下來的隊伍較快較多，無形中可增加橋友們對於副杯賽的重視，說不定反而易於留人，但那只能算為額外收入，不能計入預算之內的。

這次大賽四人隊賽的三角對抗階段全部採雙關閉室式進行，對於會場秩序的維持和與賽橋友的安寧，固有甚大助益，但也剝奪了許多橋友的眼福，及至交叉決賽公開室重新開放，圍觀的橋友已甚有限。近聞即將來臨的普騰杯大賽主辦者已在設計利用九臺電視機聯線播送比賽實況（由於技術問題，目前已考慮仍用傳統 Vu-Graph——編者註），讓橋友們可以靜坐舒服地觀賞四家的牌局，深信大家都無限欣盼，樂觀其成。

※ ※ ※ ※ ※

全部賽程，五天共八十場，精采的牌局當然很多，但記者只能就聽到的和看到的作忠實報導，大量遺珠，在所難免，尤以女子組的比賽過程更為隔膜，謹在此對有關橋友和讀者諸公，致最大的歉忱！

晉入決賽，由高市 A、北市（隊長歐聖鐘，隊員：梁台中、施慶賢、陳國榕、嚴定明、湯建華、鍾仁謙），北縣（領隊林豐正、隊長王宏基，隊員：羅際芳、邱東蔚、杜秀中、賴進朝、顏永南、秦雍仁），雲林（領隊林

成焱、隊員：羅維群、屈文峰、王大偉、何爲、羅維星），聚友，及猛男（陳孟青、陳文裕、萬鈞、施瑞佑、匡寶珊、陳力偉）等六隊，爭奪出線，前四隊屬會員組，後二隊屬公開組，適合原來分組之比例，結果北市與猛男分別被淘汰，由聚友對北縣，高市A對雲林交叉對抗，聚友及高市A均巨大比數過關。

聚友對北縣，第一節第六牌。

東家發牌 東西有身價

♠K 8 7 4 3 2
♥8
♦4
♣9 8 7 5 2

♠A J		北	♠10 6 5
♥J 7 3		東	♥AKQ 6 5 4
♦AK J 10 6	西	南	♦9 8 5
♣AKQ			♣3

♠Q 9
♥10 9 2
♦Q 7 3 2
♣J 10 6 4

叫牌過程：

公開室：

東	南	西	北
陳傳誠	顏永南	吳錦祥	秦雍仁
2♦	—	2NT	—
3♣	—	3♦	—
3NT	—	7♥	7♠
—	—	7NT	—
=			

關閉室

東	南	西	北
杜秀中	黃光輝	賴進朝	郭哲宏
2♦	—	2NT	—
3♥	—	4NT	—
5♦	—	5♠	—
5NT	—	6♥	—
7♥	—	—	=

結果7NT做成，7♥倒一。聚友的7NT，只有偷♦Q一途（北家搶叫7♠，應該短方塊）。北縣的7♥於北家首引♣2後，大概沒有走偷♦Q的路，準備打方塊3—2分配，但方塊爲4—1，夢家橋引不足，乃告失敗。

第一節第七牌

南家發牌 東西有身價

♠J 10 3
♥AQ
♦K 10 9 5 4 2
♣K 6

♠—		北	♠9 5 2
♥J 9 8 7 6 5		東	♥4 3
♦AQ 7 6	西	南	♦3
♣Q 9 5			♣J 10 8 7 4 3 2

♠AKQ 8 7 6 4
♥K 10 2
♦8 2
♣A

叫牌過程：

公開室

南 西 北 東
黃光輝 賴進朝 郭哲宏 杜秀中

1 ♠ 2 ♥ 3 ◇ —
3 ♥ — 3 ♣ —
4 NT — 5 ◇ —
6 ♠ — — =

關閉室

南 西 北 東
顏永南 吳錦祥 秦雍仁 陳傳誠

1 ♠ 2 ♥ 3 ◇ —
3 ♥ — 3 ♣ —
4 NT — 5 ◇ —
6 ♠ — — =

結果，北縣做成，聚友倒一，北縣西家賴君神來之筆，首拔◇A，跟着一張小方塊，東家王吃，黃國手束手無策聚友西家吳君首引♥7，莊家吊光王牌後以♣K墊掉手中小方塊後攤牌。

高市A和聚友的最後決戰，敗在求勝心切，許多合約都叫過了頭，讓聚友雙得，最後比數為74：48，其中單單第二圈第一節六副牌就輸3：29，足見沒有把握住穩字訣。茲選刊其有巨大輸贏的兩牌：

第一圈第三牌

南家發牌 東西有身價

♠ Q 9 6 4
♥ A 9 8 2
◇ Q J
♣ K Q 3

♠ J 北 ♠ A 10 7
♥ K Q 10 5 西 東 ♥ J 6
◇ A K 8 7 南 東 ◇ 10 9 6 5 3 2
♣ A 8 6 2 南 南 ♣ J 4

♠ K 8 5 3 2
♥ 7 4 3
◇ 4
♣ 10 9 7 5

叫牌過程：

公開室

南 西 北 東
廖定中 戴明芳 陳厚全 黃光輝
— 1 ◇ × 2 NT
— 4 ◇ — 5 ◇
— — =

關閉室

南 西 北 東
郭哲宏 黃貴洲 張植鑑 蔡耀西
— 1 ♣ × 2 ◇
2 ♠ 3 ◇ 3 ♣ —
— 4 ◇ — —
=

這牌是穩成的5◇合約，黃戴兩位國手順利叫到。

第一圈第五牌

北家發牌 南北有身價

♠ Q J
♥ K 7 4 2
♦ J 5 4
♣ 7 6 5 4

♠ A 9 6 3 2 ♠ K 10
♥ A 9 8 6 ♥ 5
♦ Q ♦ K 10 9 8 6 3 2
♣ K J 2 ♣ A Q 8

♠ 8 7 5 4
♥ Q J 10 3
♦ A 7
♣ 10 9 3

叫牌過程：

公開室

北	東	南	西
黃貴洲	黃光輝	蔡耀西	戴明芳

—	1♦	—	1♠
—	2♦	—	2♥
—	2NT	—	3NT

關閉室

北	東	南	西
陳傳誠	廖定中	吳錦祥	陳厚全

—	1♦	—	1♠
—	2♦	—	2♥
—	3♦	—	3NT

公開室的南家蔡君首引♣10，關閉室的北家陳君首引♣5，結果聚友做成5線，高市A倒一，應是雙方的南家於♦A上手後，改引紅心和沒有改引紅心的緣故。

雙人賽是臺南市橋友的天下

。錦標賽由李致道、陳孝昌兩君榮佔鰲頭，據李君面告，他們打得並不突出，平穩而已，不過，年關送禮者頗多。可知：

自己平穩+人家送禮=勝利是打雙人賽的鐵則。李君平凡中見功力的是雙人決賽第二十三牌：

發牌人北家 雙方無身價

♠ A J 8 6
♥ K J 6 3
♦ K Q J 6
♣ 7

♠ K — ♠ 10 9 2
♥ A 5 ♥ Q 10 9 7 4
♦ 9 8 7 5 西 東 ♦ A 10
♣ A K Q J 3 2 南 ♣ 9 6 4

♠ Q 7 5 4 3
♥ 8 2
♦ 4 3 2
♣ 10 8 5

李君坐西，主打3NT，北家首引♦K，夢家♦A吃住，大膽反攻方塊，北家連持♦QJ後，又送回方塊，莊家以♦9贏得，連拔六磴梅花，最後北家兩門高花受擠，合約加一，獲得高分。李君技藝精湛，配合性尤高，所以所到之處，各橋隊爭相延攬。現任職工業技術研究院，是年輕一輩的高手。

臺南市隊於本屆四人隊賽中

，力爭上游，但於複賽中鎩羽（上屆盟主臺中市隊，亦遭相同命運），沈俊——洪廷建對是南市的主力，他們於雙人初賽中以分組第七名適落孫山之外，乃於副杯賽中全力奮發，勇奪冠軍。沈君在四人隊賽複賽對新竹隊時，主打一牌，見解精到，思慮週詳，頗具大將風範。

♠ A 10 ×		♠ Q ×	
♥ A K 10		♥ Q J × × ×	
♦ J 10 9 ×	南	北	♦ A K × ×
♣ A Q ×		♣ × ×	

沈君坐北，主打 6♥。東家首引♣10是極厲害的一着，迫使莊家須立即決定要否偷牌。沈君考慮再三，預見如果♦Q的問題順利解決（事實上北家持有♦Q×），則連拔兩門紅牌九磴之後，極可能造成擠牌投入迫出，最後還有黑桃猜牌成約一途，於是不事孤注一擲，作只有百分之五十機會的偷牌，先以♣A贏取。其後於奔吃紅牌當中，北家打出黑桃有大牌信號（多餘不智之舉），乃於最後第三磴時，由手上引小梅花，東家不得不以♣K吃住，合約告成。另桌新竹隊也叫到相同合約，未遇到梅花首引，

簡單以偷♣K成約。

洪君在副杯雙人決賽的第十一牌中，對於牌力的估算，合約的選擇，正確非凡。

這牌南家發牌，雙方無身價。洪君坐西，以精準制開叫 1♣，手中牌為：

♠ K 8 6 2 ♥ A J 10 5 ♦ A
♣ A Q 8 6

其後過程為：1♣——2♣
3♣——3♥
3♠——4♠

至此洪君已知，同伴的牌型不是 4—4—0—5，便是 3—4—1—5，最後合約極可能為 6♣、6♥、6NT，甚至七線，乃開始查詢控制：

4NT——5♦
5NT——6♥

再想像同伴的牌應為：

♠ A ? × ♥ K Q × × ♦ ×
♣ K J × × ×

由於打雙人賽，最後決定選 6NT，並想如果同伴再有♠Q，會加至 7NT，但沈君派司，果然黑桃只有 10，並無 Q，其餘完全如洪君的想像。6NT 攤牌

完成，得到一個頂分（他桌多叫6♥）記者在此還要透露一個小機密，那個吃鴨蛋的倒霉鬼，正是區區本人。開年大賽即遇此當頭一棒，本年橋運，恐怕要看跌了！

假如本屆設有最佳防禦獎，記者一定推薦下述一牌。賽中，在副杯賽中，坐東，持下列一手牌：

♠×××♥×××♦AK10
9 7 3 2 ♣—

面臨的叫牌過程為：

南	西	北	東
1 ♣	—	1 ♠	4 ♦
4 ♠	—	5 ♣	—
5 ♥	—	5 ♠	—
6 ♠	—	—	—

東家略一考慮，首引♦2（！），南家攤下，方塊單張，東家撲上♦Q，竟然贏得，大感意外，瞬即恍然大悟，急回梅花，西家王吃，打垮合約，其他首引，莊家就攤牌。

這位殺手就是臺南市橋藝研習會理事長陳阿極先生，如此犀利，大有意大利藍隊巨星貝那多

那先生（Giorgio Belladonna）的雄風。

記者於副杯賽對新竹一役中，亦有一牌，為數十年打牌生涯中，少有之防禦，一併提出，作為本文的「狗尾」。記者坐南，手持：

♠A×♥××♦Q10××××
♣J××

叫牌過程：

東	南	西	北
1 ♠	—	2 ♣	—
3 ♣	—	4 ♠	—
4 NT	—	5 ♥	—
6 ♠	—	—	=

輪由記者首引，籌思至再，這牌要擊垮合約，同伴必須有一單張，可能是方塊，但依據叫牌過程，更可能是梅花，乃引小梅花，莊家吃住後，立吊王牌，記者♠A取，再引梅花，同伴應聲王吃。另桌隊友叫到鐵打的6♣，臺南市隊獲副杯賽殿軍，賴引牌擊退新竹市隊，作用頗大。

記者臨赴賽場前，曾翻閱 Improve your Defence 一書，適看到類似兩牌例，開卷有益，信然！

主席成績杯

臺灣省第廿九屆主席杯橋藝聯賽，假省立臺中圖書館舉行，於元月一日上午九時開始，至元月五日下午四時頒獎閉幕。

本屆比賽計有團體會員組廿四隊、公開組二十隊、女子組四隊、雙人賽一四〇對，合計四百餘人，為國內橋壇最盛大比賽，而且使用電腦計分，經過五天八十場賽程，全部成績如次：

一、論隊錦標賽：

冠軍：聚友隊

隊長：張植鑑

隊員：黃光輝、戴明芳、郭哲宏、陳傳誠、吳錦祥

亞軍：高市A隊

隊長：黃貴洲

隊員：盧金茂、陳厚全、廖定中、蔡耀西、黃進億

季軍：臺北縣隊杜秀中、賴進朝、顏永南、羅際芳、秦雍仁、
邱東蔚

殿軍：雲林縣隊林成焱、何爲、羅維群、屈文峰、王大偉、羅
維星

二、副杯錦標賽：

冠軍：和信隊

隊長：李立威

隊員：許仁厚、許世雄、許國慶、郭修山、程俊峰、譚人
欽

第二名：南投縣隊陳金山、柯安榮、陳俊仁、蔡齊賢、羅龍鴻、
黃清仲

第三名：中庸隊戴平三、王紀翔、劉德榮、王有彰、張中一、
楊財元

第四名：臺南市

第五名：三五隊

三、女子組：

冠軍：電信總局

隊長：陳泓德

隊員：陳德英、蔡淑梅、周捷官、梁慧敏、郭來富、陳美
華

亞軍：永和市

隊長：鍾仁謙

隊員：許秀卿、朱娟玉、陳薇淑、郭秀玲、袁琍琍、魯敬
芳

季軍：馬公市

四、雙人賽初賽各組第一名：南北組：俞 璇 何靜珊
東西組：周朝鼎 謝森彥
第二名：南北組：陳傳誠 吳錦祥
東西組：梁台中 施慶賢
第三名：南北組：陳公亮 黃永松
東西組：陳錦章 林 森

五、雙人錦標賽第一名：李政道 陳孝昌

第二名：梁台中 施慶賢

第三名：陳敦和 何顯爵

第四名：鄭定國 陳萬惠

第五名：朱耀明 吳家興

第六名：吳榮坤 張偉明

- 六、雙人賽副杯組第一名：沈廷建 沈俊
 第二名：王禮澤 蔡金財
 第三名：蔡中曾 鄒欣瀚
 第四名：陳阿極 李金華
 第五名：林聰意 黃明福
 第六名：葉政宏 葉銘功
- 七、雙人賽餘興組第一名：王仁智 韓尙文
 第二名：陳偉民 孔繁鉞
 第三名：萬鈞 林志謀
 第四名：秦雍仁 楊偉強
 第五名：戴平三 陳宗志

編者小啓

一、上期戴禮先生的「從舉證問題說起」一文中，提到本刊 320 期郭哲宏先生主評的第 1 和第 4 題的叫牌問題，郭君來信表示第 1 題中在同伴開叫 1♥，下家蓋叫 1♠ 後，此時你叫 3♥ 並非迫叫，而第 4 題中同伴開叫 1♣，下家蓋叫 1♥，此時你叫 2NT 亦非迫叫品而跟第 1 題的 3♥ 一樣，只是邀請的意味。郭君提到，在現代的橋藝叫牌觀念裡，示叫敵叫組應是表示王牌強力支持，一般是要迫叫成局的，而敵叫組的張數並沒什麼關係。如果同伴的牌組是低花，則示叫敵叫組有強烈要求同伴在敵叫組有檔時叫無王的意味。

二、本刊叫牌測驗的廣告回函註明須於 10 日前投郵，然有些讀者認為由於晚收到本刊，擔心來不及回答。這種情形我們會延後收件，請讀者放心的儘快回信就可。

三、本期由於稿擠，頭腦體操順延一期。

繼 往 開 來 (二) 黃光輝

十月十二日

比賽才開始一天，我們以小敗一大勝的戰績，居然名列第二，僅次於委內瑞拉而在英國、巴基斯坦等強隊之前，今天開始第二天比賽，二場賽程為先打加拿大，再戰委內瑞拉，加拿大首場僅以16：14小勝牙買加，第二場又以11：19敗於實力不強的紐西蘭，看來不難過關，倒是委內瑞拉是事先沒有注意到的黑馬，昨天連續大勝二場，暫時領先全場，我隊倒不能大意。

對加拿大上半場，我隊再以黃、戴、郭、沈兩對應戰，雖然贏了六、七付小牌，總共只得到廿六序分，包括下面一付僥倖贏得六序分之牌，這是第十二牌，西家發牌，南北方有局

♠ 10 6 ♥ J 6 ♦ AK 8 5 2 ♣ A J 5 4	北 西 東 南	♠ AK 7 ♥ K 9 3 ♦ 10 7 6 ♣ 8 7 3 2	♠ Q 8 3 ♥ A Q 7 4 ♦ Q J 9 ♣ 10 9 6
--	------------------	--	---

公開室叫牌 關閉室叫牌

北	南	北	南
(加)	(加)	(沈)	(郭)
2♦	2♥	1♦	1♥
2♠	2NT	2♣	3♦
3♣	3♦	—	
3NT	=		

關閉室中，我隊南北方以自然制叫到三方塊，超作一磴，南家第二圈亦可考慮叫二無王，不過看到南北家牌，三無王並非好合約。

公開室中，加拿大北家開二方塊為特約叫，南家所有叫品均為接力叫，北家最後叫出2—2—5—4及開牌點力，三無王成為最後合約，由於黑桃，紅心位置好，三無王可以打成，但三圈黑桃後，莊家自然打梅花分家機會，因此梅花十點、K、A，連拔五付方塊，西墊三張紅心，也許莊家應自西選擇首引黑桃而非紅心，可以知道西家不會有K10×××紅心，因此可以考慮偷紅

心，但實戰中莊家再送梅花而慘了一磴，我隊贏得六序分。

可是這圈我們輸了三付大牌，其實是四付，但其中一付因對方解釋錯誤，我對抗議成功而不算，挽救了一牌，其他三牌却輸了卅六序分，使得上半場我隊以26：37落後十一序分。

我隊的三付大輸牌，集中在第5—8牌，首先是一牌首引，聽到對方叫牌如下

右敵	左敵
1 NT	2 ♠
2 ♥	2 NT
3 NT	—

一無王爲14—16大點，二方塊轉換至二紅心，再叫二無王則表示五張黑桃，邀請成局，右邊接受邀請加至三無王，你持：

♠K 9 8 3 ♥9 7 ♠J 6 ♣J 10 4 3

首引什麼？

筆者選擇引小梅花，大錯，全手牌是：

♠A J
♥Q 10 8 6
♦K 10 5 2
♣A 7 5

♠Q 10	北	♠K 9 8 3
♥A 5 4 3 2	西	♥9 7
♦Q 9 8 7 4	東	♦A J 6
♣2	南	♣J 10 4 3
		♥7 6 5 4 3
		♥K J
		♦3
		♣K Q 9 8 6

首磴夢家六點吃到後，簡單送一磴紅心A，已夠九磴。關閉室中，在北家開叫一方塊後，南家叫出黑桃，梅花二門牌組，最後亦由北家打三無王，但東家首引紅心，莊家沒有理由雙偷梅花，只有七磴牌，二桌共輸十三序分。

接下一牌是主打問題，東、西家牌如下，東家發牌，東西有局。

♠10 6 3	西	♠AK J 9 7
♥AK 8 7 5	東	♥10
♦10 3		♦9
♣Q J 8		♣K 9 7 6 4 3

筆者一桌叫牌經過如下：

	東	南	西	北
	(黃)	(加)	(戴)	(加)
	1 ♣	×	1 ♥	2 ♠
	2 ♠	—	3 ♠	4 ♠
	4 ♠	—	—	—

在開叫一梅花後，東家成爲四黑桃莊家，南首拔方塊A，北歡迎，南再引小方塊，莊家王吃，如果外面王牌平均分配，莊家簡單敲二圈王牌，再送梅花，即可輕易成約，但由南首圈賭倍及北家獨立搶至四線看來，王牌4—1分配是不能不防的一種可能，有辦法嗎？

莊家第三磴先送小梅花，由於南家由迫伴賭倍出身，又像有四張方塊，所以極不像南家有三張梅花，可以給北家王吃，果然，南家首磴跟十點，第二圈A吃，再引讓莊家最頭痛的第三圈方塊，此時已知南有四張方塊，二張梅花，不是四張黑桃三張紅心，就是三張黑桃四張紅心，但針對這二種不同的牌型，莊家也有完全不同的打法。

如果南家只有三張王牌，則不論莊、夢那邊王吃，敲二圈王牌，就沒問題了。如果南家有四張王牌，此時唯一打法是手中王吃，夢家墊梅花，用大王牌敲一圈後，開始打梅花，南家如小王吃，夢家可超王吃後，再敲王牌

上手，一路引梅花，僅再丟一磴王牌Q，南家如大王吃，再引方塊，可由夢家王吃，敲光王牌，手中梅花全大，南家如不王吃，則莊家拔完梅花後，以紅心投入南家，等吃最後二磴王牌。需要注意的是如果南家有四張王牌，則第三圈方塊由夢家王吃，再引小王牌偷過，並沒有用，因爲南家用Q吃進後，再引第四圈方塊，不論手中或夢家王吃，莊家均已失去控制，無法成約。

如果決定打王牌3—2分配，將在4—1分配時被擊垮，如要防4—1，又會在3—2分配時失敗，南家持4張黑桃，三張紅心，和持四張紅心，三張黑桃的機會一樣，該怎麼決定呢？

筆者不幸作了錯誤的決定，由南家一路迫王不作他圖之防守，加上認爲北家搶至四線應有些牌型，較像是1—4—6—2而非2—3—6—2分配，因此決定對南家有四張之牌，由手中王吃第三圈方塊，夢家墊梅花，拔黑桃A，開始引梅花，不料北家還有一張王牌王吃，便原來穩成合約垮了一磴，全手牌如下：

♠ 4 2
 ♥ 7 4 2
 ♦ K Q J 7 4 2
 ♣ 5 2
 ♠ 10 6 3
 ♥ A K 8 6 5
 ♦ 10 3
 ♣ Q J 8
 北
 ♠ A K J 9 7
 ♥ 10
 ♦ 9
 ♣ K 9 7 6 4 3
 東
 ♠ Q 8 5
 ♥ Q J 9 3
 ♦ A 8 6 5
 ♣ A 10
 南

♠ K 10 9 5 4
 ♥ K
 ♦ A K 9 5 4
 ♣ A 7
 ♠ Q
 ♥ Q 10 7 6 5 4
 ♦ J 8 6 2
 ♣ K J
 北
 ♠ 8 7
 ♥ J 9 3 2
 ♦ Q
 ♣ Q 10 9 8 6 5
 東
 ♠ A J 6 3 2
 ♥ A 8
 ♦ 10 7 3
 ♣ 4 3 2
 南

關閉室中，加隊東家首開一黑桃，西家直接加至四黑桃，南家正常的首引紅心Q，莊家輕易作成一超磴，我隊二桌共負十三序分。綜觀這牌，很多桌東家無法開自然的一梅花而只能開叫一黑桃，南北方無法插入叫牌，均叫至四黑桃順利成約。開叫一梅花的三桌則都沒有好結果，在南北方至少搶到四方塊，甚至五方塊後，一桌東西止於五梅花，一桌衝至六梅花，自然都遭擊垮，筆者一桌，即使止於四黑桃，仍因防家叫出牌組，而被找到最佳防守，最後莊家猜錯防家牌型時，也垮了一磴，對於持一高一低，5—5甚至6—5二門牌時，習慣開叫高花的橋友，又找到一個很好的例證。

第七牌平掉後，第八牌我隊又失叫一牌穩成的滿貫。

公開室叫牌

西	北	東	南
(戴)	(加)	(黃)	(加)
—	1 ♣	2 ♣	2 ♠
—	3 ♣	—	3 ♥
—	3 ♠	—	4 ♠
—	4 N T	—	5 ♥
—	6 ♦	—	—
=			

關閉室叫牌

西	北	東	南
(加)	(沈)	(加)	(郭)
2 ♦	2 ♠	4 N T	5 ♠
—	—	=	

南北家六黑桃是極理想合約，如果猜對方塊，甚至可以完成大滿貫，公開室中，北家開叫一梅花與南家答叫二黑桃均為精準制，在二家示叫，北家問A，南家答二A後，北家之六方塊希望南家有第三輪控制時上大滿（南

家有二張A，却在三黑桃後僅加至成局，已否認有任何第二控制。）南家却一時搞不懂，認為北家可能有堅強方塊，而黑桃可能只有K××的支持，因此接受打方塊滿貫，對加隊幸運的，由於北家有王牌九點而南家有十點，六方塊亦順利成約，而在另桌我隊未叫滿貫時，還贏了十序分去。

我隊在關閉室之未叫滿貫，固然北家最後略嫌保守，但如東家僅竄叫四紅心，南家也只能叫四黑桃，北家就沒有理由上滿貫了，因此這牌南北方之失叫滿貫，也可說是東西方搗亂成功。筆者原也不贊同持西家牌在伴未叫牌前先竄叫，王牌太弱，旁門又有防禦力量，但在這一牌，八桌中只有我隊西家第一圈派司，讓對方順利叫到滿貫，而如南家是三張紅心，二張方塊，甚至還能有把握的叫到大滿貫。反觀七桌開叫的西家，六桌開二紅心，或是同樣表示弱二紅心的二方塊，結果只有一桌南北方能叫到黑桃小滿，四桌止於四黑桃或五黑桃，另有一桌則在東、西家搶叫時

，被抬至大滿貫，主打時莊家採取最佳或然率打法，雙偷方塊，結果垮一磴。另一桌西開一梅花，示8—12大點及四張以上紅心，在東家竄叫支持紅心時，南北家也決有叫到滿貫，由這牌看來，嚴守紀律的弱二開牌，似乎已不吃香了，而由結果看來，在高水準的角逐中，妨礙敵方叫牌，已佔了和自己建設性叫牌同樣重要地位。

除上述三牌外，上半場我隊僅再失一序分，因此上半場僅以26：37落後十一序分。下半場我隊再換上吳、陳對，希望反平敗局，可是事與願違，下半場竟然是我們在整個賽程中輸得最慘的十六牌。

我們在下半場的唯一大贏牌是第廿四牌，二桌均殺到三百分，可是因吳、陳對在桌上沒有對一個特約叫示警，不但這牌被取消，還罰我隊三序分，其他牌中，我隊只有三牌較對方少垮一磴，一共獲得七序分，再來就全是加隊天下了。所以沒有贏到大牌，有時是自己搞砸了，像是下面第十八牌，東家發牌，南北有局。

♠ A10 4
 ♥ QJ 4
 ♦ 4 2
 ♣ J 9 8 4 2

♠ Q J
 ♥ 6 2
 ♦ A Q 9 7
 ♣ K Q 6 5 3

北 ♠ K 9 8 6 5 3
 ♥ K 3
 ♦ J 10 3
 ♣ 10

♠ 7
 ♥ A10 9 8 7 5
 ♦ K 8 6 5
 ♣ A 7

公開室叫牌

東	南	西	北
(陳)	(加)	(吳)	(加)
3♣	4♥	4♠	5♥
—	—	×	—
—	=		

關閉室叫牌

東	南	西	北
(加)	(黃)	(加)	(戴)
3♣	4♥	—	—
=			

八桌東家均開三黑桃，七桌南家勉強蓋叫四紅心，除我們一桌外，其餘六桌西家均搶四黑桃，一桌北家處罰四黑桃，但南首拔紅心A，莊家無困難成約。另五桌北家再搶五紅心，有四桌西家輕輕放過，我隊吳君則找到很好的處罰賭倍，可惜，也是唯一讓莊家吃到十付的一桌。

大部份桌上，西家均首引黑桃Q，夢家A吃，立刻引方塊到K、A，西反敲王牌，以後方塊上手再敲王牌，莊只能吃到九磴。我們一場，公開室中，吳君亦首引黑桃Q，夢家A吃，拔梅花A，再引梅花七點，西家巧妙的讓過，東王吃，此時無疑應敲回王牌，可以殺到五百分，但東竟引回方塊，防家連吃二磴，却讓莊家可以王吃方塊，敲王牌，再王吃方塊而只垮一磴，我隊得二百分。

關閉室中，西家首引王牌二點，夢家四點，東三點，因此莊家以王牌五點贏得首磴，拔梅花A，再送梅花，如西吃進，合約已成，因莊家尚有黑桃A，王牌二個橋引下桌，可引梅花墊方塊，但西讓過，由東家以王牌K王吃，東引回方塊J，再小方塊，西上手，再敲一圈王牌，莊家仍然只有九磴。

這桌莊家錯誤，在於由西之首敲王牌，應判斷外面王牌為2-2分配，在第二磴梅花A拔出十點後，應先拔王牌A，肅清

外面王牌後，再引梅花，由於夢家尚有二個橋引，西家無法阻止莊家以梅花墊方塊，合約可成。這牌敵方二桌叫、打均有失誤，我隊如處理得宜，可在一桌殺到五百分而另桌完成有身價一局，共可贏得十五序分之多，而由於二桌自己亦未止於至善，竟然只贏得無關痛癢的三序分，實在非常可惜。

在此同時，我隊除一些小牌輸了十序分及被罰三序分外，還輸了下面四付均為二位數字序分的大牌，首先是第廿三牌，南家發牌，雙方有身價。

♠ A 8 7 6			
♥ K 5 3			
♦ Q 8 3 2			
♣ Q 5			
♠ K Q 9	北	♠ 3 2	
♥ A Q J 8 6 2	西	♥ 7 4	
♦ 10 7	東	♦ A K J 9 5 4	
♣ 7 2	南	♣ A 4 3	
		♠ J 10 5 4	
		♥ 10 9	
		♦ 6	
		♣ K J 10 9 8 6	

公開室叫牌		關閉室叫牌	
西	東	西	東
(加)	(加)	(吳)	(加)
1 ♥	2 ♦	1 ♥	2 ♦
2 ♥	2 ♣	2 ♥	3 ♣
3 ♥	4 ♥	3 NT	—
=			

這牌東西家有六桌選打四紅心，二桌打三無王，看來用自然叫法應像加隊一樣叫到三無王，北首引小黑桃，莊Q吃，小方塊到A，偷紅心，如北吃進，莊家也已有九磴，北讓過後，莊再引方塊到K，發現南家已無方塊後，安全的送一磴方塊，已有九磴。

打四紅心的六桌，三成三敗，北家多半首引梅花Q，成功的莊家多半讓過首磴，最後靠偷方塊成約，不成功的莊家則是被南家王吃到方塊，首磴梅花A吃（怕被南家K上手，反敲王牌），送黑桃，北A吃，再引梅花，第三圈莊以六點王吃，北墊方塊，莊家王吃黑桃後，偷紅心，北K吃，一張方塊Q到夢家，莊家被鎖在夢家，只能再引方塊，南王吃。

我隊莊家打得更不小心，也因此倒得更快、更多，在南引回第三圈梅花時，莊家居然未用六點王吃，而以二點王吃，被北家三點超王吃，北引回方塊，莊偷王牌到北家K，再引方塊，南家王吃，合約垮二磴，二桌共輸十

三序分。

接着第廿五牌，八桌中有六桌南北主打四黑桃，二桌打三黑桃，我們一場的二桌都是打四黑桃，我隊的防家却是唯一讓莊家吃到十磴的，原因在於紅心牌組，四家分配如下

Q 3

北
 西 東 AK 7 6 5
 南

9 2

東首拔紅心A，西跟十點，東再拔K，西跟J，由於東西家使用顛倒信號，先小後大表示偶數張，因此東再引紅心，被莊家一邊王吃，一邊墊牌，完成合約，二桌共輸十序分。

然後到最後二牌，我隊又連輸二付，首先是我和同伴的老毛病，又失叫有身價一局，這是第卅一牌，南家發牌，南北有局。

	♠ 7 6		
	♥ K 10 2		
	♦ A J 9 7 6		
	♣ A 7 2		
♠ K 10 5 4 2	北	♠ A 3	
♥ 9 8	西	♥ Q 7 3	
♦ K 8 5 2	東	♦ 4	
♣ 4 3	南	♣ K Q 10 9 8 6 5	
	♠ Q J 9 8		
	♥ A J 6 5 4		
	♦ Q 10 2		
	♣ J		

這牌南北家有很好的紅心一局，問題是南首圈派司後，北第三家以十二大點平均牌型開叫後，如何能叫至成局？

八桌中，有二桌南家首開一黑桃 (CANAPE)，或二紅心 (FLANNERY)，最後自然無問題的叫至紅心一局。

另六桌南家均派司，北開叫一方塊後，東家蓋叫二或三梅花，南家均使用迫伴賭倍，北家亦均再重叫方塊，二桌南家放過同伴的方塊再叫，就此失叫一局，另四桌南家叫出紅心，但只有二桌北家再加叫一線，因此全部八桌中有一半叫到理想的成局合約。我國對加之戰，二隊叫牌如下：

公開室叫牌

南	西	北	東
(加)	(吳)	(加)	(陳)
1 ♠	—	2 ♦	3 ♣
3 ♥	—	4 ♥	—
—	—	—	—

關閉室叫牌

南	西	北	東
(黃)	(加)	(戴)	(加)
—	—	1 ♠	2 ♣
×	—	2 ♠	3 ♣
3 ♡	—	—	=

關閉室中，雖然南家首圈派司，以後賭倍二梅花，再搶三紅心，已表示5—4以上高花及邀請成局力量，北家雖僅十二大點，二門低花均為A，紅心高度配合，黑桃又有王吃價值，應可無困難的加至一局，派司過去是拘泥於數點子，而未能正確衡量一手真正牌力的保守叫法。公開室中南家開牌，自然無困難叫至一局，我隊又輸十序分。

最後第卅二牌，我隊又輸十序分，是受了制度影響，這牌西家發牌，東西方有局。

♠ K 10 6			
♥ A K 10 9 8 5 4 2			
♦ A 7			
♣ —			
♠ Q J 3		北	♠ A 9 8 2
♥ Q 6		西	♥ 7 3
♦ K J 9 8 2		東	♦ 5 3
♣ K 8 6		南	♣ Q J 9 7 3
			♠ 7 5 4
			♥ J
			♦ Q 10 6 4
			♣ A 10 5 4 2

公開室叫牌

西	北	東	南
(吳)	(加)	(陳)	(加)
1 ♠	×	—	1 N T
—	2 ♠	—	3 ♣
—	4 ♡	—	—
=			

關閉室叫牌

西	北	東	南
(加)	(戴)	(加)	(黃)
—	4 ♣	—	4 ♡
—	—	=	

這牌八桌均打四紅心合約，北家主打的六桌全部成約，不是東家首引梅花，就是首引方塊後，以後轉引了梅花，或是攻二圈黑桃。實戰中，即使莊家遇到最佳防守，仍能成約，首引方塊，莊家A吃，拔幾圈王牌，送出方塊，西吃進，再以大方塊出手，莊王吃，出黑桃六點，由於黑桃八點、九點均在東手，不論東家用八點吃進，或是西家用J吃進，均已無安全出手張，只有再引黑桃，讓莊家成約。

由南家主打的二桌，包括我們這一桌，情況完全不同，西家均首引黑桃Q，不論莊家讓過，

或蓋K，防家吃住後均轉引王牌（筆者一桌，西家引王牌Q，一點機會均未給莊家。）莊家敲完王牌後，拔方塊A，送方塊，如東有一張大牌而莊家猜對位置，也能成約，但當二張大牌都在西家時，防家簡單的再引回方塊，莊家仍需再丟二磴黑桃。

其實，即使防家分配對莊不利，莊家仍應成約，首引黑桃，轉敲王牌後，莊應連敲八磴王牌至僅餘四張牌，只要讀牌正確，使東、西家各留二張黑桃，則以方塊A，方塊出手，等吃一付黑桃，如果有一防家墊成單張黑桃，則可建立一磴黑桃成約，較直接拔方塊A，送方塊，希望猜對方塊打法要好得多。

總計下半場廿六牌我隊大敗56：7，全場則以33：93輸了60序分，折合勝分，以5：25落敗，名次自第二名一下掉到第五，居委內瑞拉、加、英、巴基斯坦之後，這一場委內瑞拉以16：14小勝英國，獲得三連勝佳績，巴西以18：12勝紐西蘭，初嘗勝利滋味，巴基斯坦則僅以16：14小

勝牙買加，此時我們已落後第二名九勝分，與第四名差七勝分。

下午六點再打第四場初賽，將出戰此時領先的委內瑞拉，委隊在首日二場大勝紐西蘭及牙買加，雖然積分領先却並不能證明其真正實力有強，但前一場以16：14小勝英國，則令人刮目相看，而我隊新敗之後，已不容再度失利，否則就只有在後半部四隊中打滾了。

這場對委內瑞拉之戰，可說是我隊在漫長賽程中遭遇的第一個關口，雖然我們一對在上場對加之戰表現不佳，隊長仍令繼續，而由郭沈對再換下吳陳對，對方二對皆打修訂過的精準制。

上桌二付平掉後，第三牌南、北家各持十二大點，黑桃5—3配合，我與戴君叫至一局，委隊却止於三黑桃，運氣不壞，防家王牌3—2分配，梅花A對位，方塊莊家Q××對夢家J9××，防家既無王吃，最後偷到十點，且3—3分配成約。我隊先勝六序分。

接下一牌，南家持：

♠ Q 8 5 3

♥ 3

♦ A K 10 5 4 3 2

♣ Q

雙方有身價，南家第四家，聽到西家首開一紅心，北派司，東直跳四紅心，要出來嗎？

委隊南家不肯被關死，出來五方塊，被敲五百分而四紅心不能成功，我隊南家忍痛放過，擊垮四紅心一磴，二桌又勝十二序分而暫時領先十八序分。

再下來三牌我隊勝一超磴，却因有身價多垮一磴而失三序分，再接下來四牌，我隊連得卅二序分，打得委隊一無還手之力。首先第八牌，郭、沈對叫到三家僅十七大點的黑桃一局，對方不服氣，殺一刀，超作一磴，另一點雖亦將委隊抬至成局，仍勝六序分。第九牌我隊一桌完成五梅花，另一桌完成被賭倍之三紅心，二桌共勝十五序分，本牌在很多地方已報導過，不再重覆。第十牌平掉後，十一牌我隊又贏一付，這牌南家發牌，雙方無局。

♠ 9 7 5

♥ 7 6 5 4

♦ 9 5

♣ A K J 6

♠ A J 3

♥ K Q 8 2

♦ A K 10 6

♣ Q 5

♠ K 6 2

♥ A 10 9

♦ J 7 4 3 2

♣ 8 2

♠ Q 10 8 4

♥ J 3

♦ Q 8

♣ 10 9 7 4 3

北 南 東 西

全場八桌，除巴基斯坦東西家叫到四紅心外，其餘均主打梅花無擋的三無王，三桌由東家主打時，南家均捨五張低花不攻而引四張高花，莊家均做成十二磴，四桌由西家主打時，北家均拔梅花頂張，南家有墊十點表示歡迎，有墊二點表示歡迎，也有墊七點表示歡迎，我隊北家戴君是僅有二位北家續拔梅花而擊垮合約者。另一桌郭君坐西，不按制度的開叫一梅花，經解釋至少應有三張梅花時，北家第二磴自然轉引旁門，莊家危機已過，亦吃足十二磴，我隊又贏十一序分。

此時我隊以51：3序分遙遙領先，可是輸牌也已在等着，首先第十二牌，西家發牌，南北有局。

♠AKQ73 ♠J102
 ♥A983 ♥Q54
 ♦AQ ♦KJ105
 ♣K6 ♣A82

西	東
(郭)	(沈)
2♣	4NT
5♠	5NT
6♥	6NT
7NT	—

東、西兩家對同伴牌情均無充份瞭解，就貿貿然叫至大滿貫，結果只有十二磴，另桌止於六黑桃，我隊輸回十四序分。

接下來一牌，西家持：

♠K106532
 ♥A J 8
 ♦85
 ♣Q3

叫牌經過是：

北	東	南	西
2♦*	3♣	4♥	?

*弱二紅心強牌

在雙方有局情況下，我隊西家一賭四黑桃，但同伴僅九大點及單張黑桃，被殺垮二磴，而對方四紅心也將垮一至二磴，另桌我隊止於三紅心，輸八序分。

幸好再下一牌，敵方不可思

議的防守，讓我們摸到一局。

♠KJ62
 ♥852
 ♦A10
 ♣K762

♠987	北	♠A10543
♥AQJ1096	西	♥K3
♦63	東	♦QJ94
♣43	南	♣108

♠Q
 ♥74
 ♦K8752
 ♣AQJ95

公開室叫牌

東	南	西	北
(委)	(黃)	(委)	(戴)
—	1♦	1♥	×
1♠	2♣	2♥	3♣
3♥	4♣	—	5♣
×	—	—	=

關閉室叫牌

東	南	西	北
(沈)	(委)	(郭)	(委)
—	1♦	2♥	×
—	3♣	—	3♥
×	4♣	—	5♣
—	—	=	

如果北家黑桃為A，或南家為二張黑桃，一張紅心，五梅花都是很好合約，實際牌局下，莊家必失二磴紅心、一磴黑桃而垮一磴，關閉室中，我隊防家也順

利吃到三磴而擊垮合約一磴。

公開室中，委隊防家補上一刀，看來可贏回二序分，但西首引黑桃七點，東A擊落Q後，看到同伴七點為最小牌點，因此非單張即三張（該對攻牌三張亦首引小牌），而自西家次輪重叫紅心而未支持黑桃看來，東家判斷同伴必為單張，貪心的未先拔紅心K而立即引黑桃，希望保留紅心橋引給伴王吃二次，結果當然反讓莊家超作一磴。東家的貪心實在毫無道理，已知同伴最多僅方塊，梅花各二張，如僅單張黑桃，就有八張紅心，由叫牌過程看來，是極其不像的。二桌我隊共勝十二序分。

最後二牌，我隊再勝一超磴，整個上半場以64：25大勝卅九序分，其中大部份是對方硬送上門，也使我们看出委隊實力其實並不堅強，晉級之路，又少一對手。

下半場我隊以吳、陳對替下郭沈對，與委隊展開一場得分大戰，對兩隊來說，大部份的分數是「失掉」而非「贏到」的。

前二付，二隊都止於最佳合約，包括下面一牌，全場八桌只有三桌叫至五方塊，而我們這場，二桌都叫到而沒有輸贏。

♠K 8		♠10 7 5 3
♥A J 7 3	南	♥4
♦K Q J 10 4	北	♦A 9 7 6 3
♣8 7		♣A 9 5

第十九付，東西方有廿六大點及5—3黑桃配合。

♠J 3 2		♠AK 7 6 5
♥A Q 10	西	♥J 7 2
♦A 8 3 2	東	♦Q 6 5
♣K Q 5		♣6 2

看起來東西方三無王合約較四黑桃為佳，實戰中有六桌選擇三無王，僅一桌打四黑桃，由於黑桃北持Q 10 8 4，方塊K及梅花A位置均不對，雖然偷到紅心K，七桌成局合約中，六桌均垮了一至二磴。巴基斯坦作莊三無王一桌，南家首開一黑桃搗亂，西賭倍，北派司，表示三張以上黑桃，因此主打時，莊家自手中引黑桃J，北蓋Q，打下南家單九後，莊家以安全打法，僅失一磴黑桃而成約。我們一桌亦擊垮對方三無王合約二磴，而另桌吳、陳對是八桌中唯一僅止於二黑桃的一桌，結果恰好作成，我隊

再添七序分。

下面一牌，東西、南北兩方均可能完成三無王，但如防家攻對，也可能倒一大堆。這是第廿牌，西家發牌，雙方有局。

		♠ J		
		♥ 6 4 2		
		♦ A Q J 10 9 7 3		
		♣ J 6		
♠ 7 6 4			♠ K 10 8 5 3 2	
♥ K J 9			♥ A 10	
♦ K 4			♦ 6 5	
♣ K 10 5 4 3	北	東	♣ A Q 2	
	西	南		
			♠ A Q 9	
			♥ Q 8 7 5 3	
			♦ 8 2	
			♣ 9 8 7	

北家第一家多半開叫三方塊，東如蓋叫三黑桃，南家可能一試三無王，則在西家首引黑桃時，偷方塊K即成約。南家不叫的話，西家也可能一賭三無王，則在北家首引方塊時，偷到紅心Q成約。

對委之戰中，戴君北家首開三方塊，東未蓋叫，且首引黑桃，莊偷過，如約完成。關閉室中，陳君在三方塊後，蓋叫三黑桃，西三無王，北首引方塊Q，亦成約，二桌共勝十二序分。另外六桌中，一桌打三方塊、一桌二黑桃，均成約。四桌東西叫至四

黑桃，三桌均垮二磴，但加拿大南北方再搶五方塊，被殺五百分，使英國與我隊在這牌同樣贏得十二序分。

第廿一牌，南北家持：

♠ K 10 6		♠ A J 7 5
♥ A Q J 9 6 4 3	南	♥ K 2
♦ 3	北	♦ K J 4
♣ 9 3		♣ A 7 6 4

八桌中有七桌南北止於一局，僅吳、陳對被對方叫到紅心滿貫，如果首引梅花，莊家不但要偷到黑桃Q，還要打大第十三張墊牌，因實際上西家持Q帶頭三張黑桃，照正常打法，莊家多半會偷錯。實戰中東家首拔方塊A，如即轉引梅花，莊家仍有各種打法，可能會選對也可能會選錯，但東拔方塊A後轉引黑桃，莊家一切問題解決，我隊輸回十三序分。

第廿二牌平掉後，廿三牌吳、陳對又是唯一將一付方塊部份合約牌叫至三無王者，有身價垮二磴，再輸七序分。

接下來一付搶叫及一付部份合約牌，我們二桌都處理得恰好好處，共贏得八序分，然後二桌同心協力，再贏一付大牌，這是

第廿六牌，東發牌，雙方有局。

♠AKJ
♥Q109 432
♦6 2
♣Q10

♠Q 9
♥J 6
♦AQJ 875
♣A 6 3

北 東
西 南

♠7 5 3
♥K 8 5
♦K10
♣K 8 5 4 2

♠K 8 6 4 2
♥A 7
♦9 4 3
♣J 9 7

公開室叫牌

東	南	西	北
(委)	(黃)	(委)	(戴)
—	—	1♦	1♥
×	—	2♦	2♥
—	—	=	

關閉室叫牌

東	南	西	北
(陳)	(委)	(吳)	(委)
—	—	3♦	3♥
3NT	—	—	=

公開室我隊搶到便宜的二紅心合約，二門高花位置均對，安然成約。關閉室吳、陳對也再「撲」一付三無王，南家如首引黑桃，北家吃完後轉引紅心，莊家必然上K，防家可連吃十一磴牌。實戰中，有三桌東西家叫至三無王，防家均連攻二圈紅心，

莊家先吃九磴。我隊又勝十二序分。

第廿七牌是東西方的成局合約，全場八桌有二桌東西衝上不能成功的滿貫，包括我們桌上的委隊對手，吳、陳對則安全的止於一局，我們又贏十一序分，下半場進行至此，我們又多贏了卅序分，可是後面還有大輸贏。

第廿八牌，西家發牌，南北有身價，北家持：

♠10 5
♥AQJ 7 5 4
♦A10 9 8 5
♣—

右敵第一家開叫一黑桃，選擇蓋叫紅心的，最後都防守敵方梅方合約而得到正分。選擇直接示叫表示紅心帶一門低花的，都遭到追殺，伴持二小紅心，三小方塊，黑桃Q及梅花KQ，結果有三桌被殺八百，二桌僥倖逃過一刀，只垮三百分。我們一場戴君坐北被殺八百分，隊友却手下留情只得三百分，二桌相較，輸回十一序分。再下一牌，南北家手持：

♠K 2 ♠A 8 7 5 3
 ♥Q 5 4 3 ♥3
 ♦K 10 5 4 ♦A 9 7 2
 ♣K J 6 ♣A 9 7

我與同伴是全場二桌叫到五方塊合約之一，叫牌過程如下：

北	南
(戴)	(黃)
1♦	1♠
1NT	2♣
2NT	3♦
3♠	4♦
5♦	—

王牌3—2分配，黑桃雖然是4—2分配，梅花Q却偷到，因此五方塊作成而另桌委隊三無王合約垮一磴，再贏回十二序分，可惜這也是我們在這場牌最後一付得分，却還有三付輸牌在後。

首先，吳、陳對防守一無王，四家方塊位置如下：

	J 6 4 2	
	北	
A 9 7	西	東 K Q 8 5
	南	
	10 3	

在中局時，西家上手，正確的引出方塊九點，這是要馬上連

吃四付的唯一引牌，但東家此時對牌局尚不清楚，因此在夢家放小時亦讓過，被莊家手中十點吃到，也是莊家第七付，類似的防守失誤，在默契不夠的專家好手間，常常發生，這牌輸四序分。

第卅一牌是機會稍遜一半的滿貫，八桌中有三桌上滿貫，五桌止於一局，委隊東西家僅叫一局而我隊陳、吳對衝至滿貫，需要王牌3—2加上偷一張牌，誰都叫過更差的滿貫，可是這牌滿貫垮了，委隊贏回十一序分。

最後第卅二牌，東西方有很好的有身價黑桃一局，但只有三桌叫到，吳、陳對止於安全的三梅花，超作一磴，我與戴君則在搶叫時被殺三百分，又輸五序分。

總計下半場十六牌我隊仍勝62：51，全場則以126：76，五十序分之差，大勝至上一場仍領先的委內瑞拉隊。這一場其他結果是巴西獲得第二場勝利，以22：8勝牙買加，巴基斯坦保持四連勝以21：9力克紐西蘭，英國則今天連輸二場又以10：20負於

總計上半場我隊以63：19大勝四十四序分，其實牌局很平，另三場均得分很低，輸贏不超過十序分。

下半場我隊又換上郭、沈對，前八付牌和上半場如出一轍，我隊以41：1又添四十序分，此時已領先牙隊八十餘序分，可是後八付中，我們以在二付小牌中贏到七序分，同時却輸了四付二位數字的大牌，被牙隊贏回五十餘序分，並在整個下半場以四序分之差小勝我隊，我們是怎麼輸的呢？首先

♥K J		♠A Q 10 7 6 2
♥9 4 3	北 南	♥2 ?
♦AK 3		♦10 2
♣A Q J 7 3		♣K 6 5 2

八桌中有五桌叫到這極好的滿貫，包括牙買加南北家，我與同伴却在北家開一無王後失叫，我們的叫牌過程如下

北	南
(戴)	(黃)
1 NT	2 ♥
2 ♠	3 ♣
4 ♣	4 ♠
5 ♣	—

在北開叫一無王後，南家並

未即以成局關門，在南之三梅花後，北似宜先示叫三方塊，下次再叫四梅花，則等南家示叫紅心後，就可問A直上滿貫了。在北之四梅花後，南家因本身梅花太弱，又僅九大點，未敢示叫四紅心，也略嫌膽小，在南之四黑桃後，南、北家已無法有把握的叫至滿貫。

接下一牌，西家持：

♠ A J 9 7 3

♥ 6 2

♦ —

♣ A K Q 5 4 3

東家發牌，雙方有身價

東 南 西

— 4 ♥ ?

我隊西家郭君選擇五梅花，錯了，同伴僅十點帶頭四張黑桃，五梅花被殺垮一磴。另桌我們未搶出自己希望的紅心而選擇處罰對方四黑桃，却是穩成合約，二桌共輸十四序分。

另二付輸牌在這場最後二牌，第卅一牌，南家發牌，南北方有局。

<p>♠ 9 4 3 ♥ Q 10 7 5 ♦ K K 10 6 ♣ 9 7</p>	<p>北 西 東 南</p>	<p>♠ 10 6 2 ♥ A 8 2 ♦ 9 7 5 3 2 ♣ K 6</p>	<p>♠ J 8 7 5 ♥ 6 3 ♦ Q ♣ A 10 8 4 3 2</p>
--	------------------------	---	---

公開室叫牌 關閉室叫牌

南	北	南	北
(黃)	(戴)	(牙)	(牙)
—	2 NT	—	2 NT
3 ♣	3 ♥	3 ♣	3 ♥
3 NT	—	3 ♠	3 NT
		6 ♣	—
	(×) —	=	

這牌又僅牙隊一桌衝到滿貫，但梅花K偷到，在東家最後賭倍後，紅心亦不會打錯，我隊又輸十四序分。看來，東如不賭倍，西家多半不會首引紅心，則莊家最後有一半機會打錯紅心，但我們認為東家的賭倍有其必要，如果梅花K是贏張，則希望伴首引紅心，立刻擊垮合約，如梅花K不是贏張，則除首引紅心外，更看不出擊垮合約機會，試看，如西家有紅心K而北有方塊Q，

不引紅心將被「摸」到，而如原來就是穩成的牌，殺下去未必會多送序分，結果幫助了莊家猜牌，則是始所未料的。

第卅二牌，東西家持：

<p>♠ 10 4 ♥ A Q 6 5 3 ♦ 10 4 2 ♣ Q 8 2</p>	<p>西 東</p>	<p>♠ A Q J 9 ♥ K 9 ♦ 8 7 ♣ A K 10 7 5</p>
--	------------	---

如果你與伴持上述兩家牌，願意打什麼合約？我隊郭、沈對，選擇三無王，只要不連失五磴方塊，成約機會極大，但實際上，防家首引方塊，連吃五磴，三無王垮一磴。

公開室中，牙隊東西叫到四紅心，如果北家首敲小王牌，應如何打？

牙隊莊家連敲三圈王牌，正好3—3分配，再吃五付梅花，最後雖偷不到黑桃，仍超作一磴。另外六桌，有一桌止於四梅花，兩桌叫至三無王，均垮一磴，但三桌叫至四紅心者，居然有二桌遭擊垮，一桌北首引小王牌，莊如連敲三圈王牌而敲不光，雖可選擇偷黑桃，或打長王牌的人有第三張梅花，但如第三輪梅花被王吃，防家可連剝三付方塊，

因此莊家首磴王牌手中Q吃，立即偷黑桃，偷不到時，防家立打三圈方塊，迫夢家王牌K王吃，因此防家王牌升值，莊家垮了一磴，這樣打法顯然不能成立。

另一桌莊家看到這種危險，因此首磴王牌夢家K吃，小梅花上手，偷黑桃，不幸南家K吃，方塊上北手，王吃梅花，再方塊，再王吃梅花，合約竟垮二磴之多。

總之，這場牌我們先盛後衰，在下半場輸回四序分後，只以21：9勝分贏了牙買加，想不到的是我們居然積分躍居領先，因

為加拿大以16：14小勝巴基斯坦，但因打得慢，加隊被扣1.5勝分，巴隊被扣一勝分，委內瑞拉以17：13小勝巴西，英國雖勝紐西蘭22：8，此時前五名積分可只相差一分，依次為：

- | | | |
|---------|------|----|
| 1. 中華民國 | 87 | 勝分 |
| 2. 加拿大 | 86.5 | |
| 3. 委內瑞拉 | 86 | |
| 4. 巴基斯坦 | 84 | |
| 5. 英國 | 83 | |

恐怕從未有一個比賽，前幾名的分數是如此接近，晚上我們將出戰英國，是能不能維持領先地位的另一個關頭。（待續）

第325期叫牌測驗評審委員答案

姓名	1	2	3	4	5	6	7	8
黃光輝	2 NT	4 ♠	4 NT	—	—	4 ♣	—	2 NT
徐嘉華	2 ♠	4 ♠	4 NT	—	—	3 ♠	—	2 ♠
林希濤	—	4 ♠	5 ♠	3 ♥	4 ♥	—	5 ♣	2 ♠
沈君山	2 NT	4 ♠	5 ♠	3 ♠	4 ♥	3 ♠	—	2 ♠
吳錦祥	—	4 ♠	—	—	—	3 ♠	5 ♣	2 ♠
郭哲宏	2 NT	4 ♠	—	—	4 ♥	3 ♠	5 ♣	2 ♣
張忠謀	2 ♠	—	5 ♠	3 ♠	—	3 ♠	5 ♣	2 ♠
鍾仁謙	—	4 ♠	5 ♠	3 ♥	—	3 ♠	5 ♠	2 ♣
陳傳誠	—	4 ♠	4 NT	—	—	3 ♣	5 ♣	1 NT
張植鑑	—	—	6 ♠	3 ♥	—	3 ♠	—	2 ♠
林憲助	2 ♠	4 ♠	4 NT	—	—	3 ♠	—	2 ♠

剝光打法 (3)

李斯 / 崔哲 合著
柯安榮 譯

例二十五

剝光戰術往往會和反夢打法同時出現。所謂的反夢打法，是指以手上的王牌王吃夢家的失張，而以夢家（已經較莊家長）的王牌抽王。易言之，夢家變成「主」了。

♠ A Q 10 4 ♥ Q 5 4 ♦ K Q 8 ♣ A Q 10	♠ K J 7 2 ♥ J 10 8 6 ♦ 5 3 ♣ K J 5	♠ 6 ♥ A K 9 2 ♦ A J 10 9 7 ♣ 8 6 3	♠ 9 8 5 3 ♥ 7 3 ♦ 6 4 2 ♣ 9 7 4 2
北 南		西 東	

南家主打 6♦，西家首引 ♠ 9。只有十個頂張，首引之後，偷黑桃的前途，非常暗淡。

表面上，莊家只能吃到五付王牌，但莊家可用手上的王牌王吃，而以桌上的王牌抽王，以增加王牌贏墩。

莊家即以此種計劃，♠ A 定

住首攻，王吃黑桃上手，由♥Q下桌，第二次王吃黑桃，由♦Q下桌，最後一張黑桃，用♦A王吃，肅清王牌。反夢打法，進行得很順利，殘局如下：

♠ — ♥ 5 4 ♦ 8 ♣ A Q 10	♠ — ♥ 7 ♦ 6 ♣ 9 7 4 2	北 南 ♥ J 10 8 ♦ — ♣ K J 5	♠ — ♥ A K 9 ♦ — ♣ 8 6 3
---------------------------------	--------------------------------	--	----------------------------------

夢家抽♦8時，東家墊梅花，南家也「跟進」。♥AK揭露了東家有長紅心，然而他的黑桃和方塊均被剝光，莊家可用紅心投入，迫他引梅花，投入夢家的♣AQ。

例二十六

我們前所介紹的剝光牌局，都以「免偷」為目的，然而，有些王牌合約，根本沒有偷的情勢

，莊家只能借助於邊吃邊墊，以增加贏墩。

♠ J 9		♠ K 10
♥ J 8 7 5	北	♥ Q 10
♦ J 10 9	西 東	♦ 8 6 5 3
♣ A K 3 2	南	♣ Q 10 8 7 6
		♠ A 8 7 4 2
		♥ K 9 3
		♦ K Q 4
		♣ J 5

南家開叫 1♠，北家跳答 3♠，一向判斷力甚佳的南家，這一回，有點反常地加成一局。西家先拔♣AK，再轉攻♦J。

牌情配合得不好，夢、莊兩邊的梅花都雙張，前途不大樂觀。王牌不論怎麼分配，都得輸一付，紅心失張也沒什麼可避免的好方法。只有一個機會：輸第二圈王牌給被迫讓您坐享王吃帶墊之利的防家。

南家先拔♠A，暫時不抽第二圈王牌。他續剝光方塊，又取♥AK，殘局如下：

♠ Q 6 5		
♥ 6 4		
♦ —		
♣ —		
♠ J		♠ K
♥ J 8	北	♥ —
♦ —	西 東	♦ 8
♣ 3 2	南	♣ Q 10 8
		♠ 8 7 4 2
		♥ 9
		♦ —
		♣ —

南家很幸運，因為此時不僅王牌 1—1 分配，而且吃了這圈王牌的防家，已經沒有紅心可以出手了。這是一付純粹的邊吃邊墊兼剝光牌局，沒有其他的解法。

例二十七

有時候，不管牌情如何分配，剝光戰術必然成功，但有些牌局，莊家只能寄望牌情呈某種特殊分配。譬如上付牌，南家只能希望持♠K×的防家，僅有雙張紅心。

當牌情非如何分佈不足以成約時，假定它正是您理想的分配，然後根據此一假定，滿懷信心地打下去，才是個很好的心理建設。更進一步言，如果某牌組分配得好，牌局就易如反掌時，您應先考慮到，如果分配不利時，

有無其他機會。

♠ AK 4 2 ♥ A 9 5 3 ♦ K 10 7 2 ♣ 7	北 西 東 南	♠ Q 9 8 ♥ J 7 ♦ 6 3 ♣ K J 8 6 5 4	♠ J 7 5 3 ♥ 6 4 2 ♦ A Q J 9 8 4 ♣ —
--	------------------	--	--

西家開叫 1 ♣，北家賭倍，東家直跳 5 ♣，意圖阻塞敵方。可是南家牌力太好了，不可能被封住嘴巴。他叫 5 ♦，買到了合約。

西家首攻 ♥ K，南家發現他正好處於我們前述的那種情況。如果幸而敲下 ♠ Q × 雙張，合約一無困難。因此，南家先行假定 ♠ Q × ×。這種情形，成約的唯一手段是邊吃邊墊剝光術。換句話說，須持 ♠ Q × × 的防家，只有雙張紅心才行。

莊家根據上述的推論，先讓第一圈紅心。西家可能會拔 ♣ A，莊家王吃，抽兩輪王牌，拔 ♠ AK，殘局如下：

♠ — ♥ Q 10 8 ♦ — ♣ Q 10 9 3	北 西 東 南	♠ Q ♥ J ♦ — ♣ K J 6 5 4	♠ 4 2 ♥ A 9 5 ♦ K 10 ♣ —
--------------------------------------	------------------	----------------------------------	-----------------------------------

夢家拔 ♥ A，再送出黑桃，

東家束手。

例二十八

有不少打法，出現的機會很少，但其技巧，非常引人入勝。本局正是這種類型，您一定會感到它既美妙又令人驚奇。

♠ Q 3 2 ♥ 8 7 ♦ 7 ♣ K Q 10 8 7 5 2	北 西 東 南	♠ — ♥ Q J 10 9 6 ♦ K Q J 9 8 6 ♣ 6 4	♠ 9 8 6 5 4 ♥ K 5 4 ♦ 10 5 2 ♣ A 9
---	------------------	---	---

南家開叫 1 ♠，打弱越級蓋叫的西家叫 3 ♣，北家叫 3 ♠，東家冒險叫 4 ♦，南家叫 4 ♠，結束叫牌。

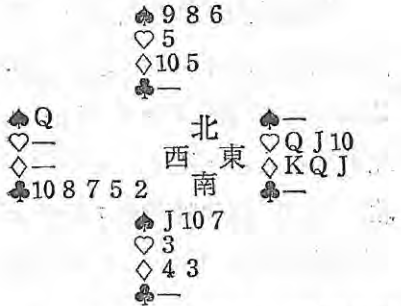
西家首引 ♣ K，夢家 ♣ A 取

232

。第一圈王牌得悉西家持♠Q××。

此時南家共有五個失磴——一付黑桃、一付紅桃、一付梅花和兩付方塊。莊家以很美妙的手法，把它縮小到三個失磴。

首先，他拔清紅牌頂張，又取第二張大王牌，送出♣J，西家被迫♠Q吃進，殘局如下：



西家再吃了♠Q，只能打梅花給莊家王吃帶墊牌的機會。但南家另有一套計劃：他不王吃，桌上拋紅心，手中丟方塊，仍由西家引牌。西家又打梅花，桌上王吃，手上再度拋方塊，於是，交錯王吃，取得其餘的磴數。此即所謂的「雙墊牌剝光術（Double-discard elimination）」。

有個「趣味點」：莊家必須

讓西家的♣Q上手，而不能以♠Q投入。否則，西家吃了♠Q，低引小梅花給莊家的♣J，三個紅牌失磴就逃不了啦。

例二十九

莊家往往會遇到一門牌組，有兩種處理方式：既可單偷，也可邊吃邊墊剝光。



叫牌如下：



西家連拔♦K A，莊家王吃。拔♠A未免草率，因東家也許持♠K Q×。因此，由梅花下桌，打小黑桃，如果東家跟小，打算用♠J飛過。可是東家沒有啦，莊家乃以♠A定住。

現在兩付黑桃和一付方塊是輸定了，不用心的橋友，會認定

♠—			
♥—			
♦8 7 6			
♣9 7			
♠J 10	北	♠K 8 7 6	
♥Q	西	♥J	
♦Q	東	♦—	
♣10	南	♣—	
♠—			
♥—			
♦2			
♣Q J 8 3			

東家只剩高花可引，南家很高興地拋掉方塊失張。

首攻梅花的話，合約就沒轍了。但誰也不能怪西了首攻黑桃連張的。我們常會看到，單張王牌A，是防家的致命傷。

例三十一

莊家進行投入計劃時，通常須把失磴送入某一特定的防家。本局的特點是，莊家送出第三張黑桃時，他確信不管誰上手，都得給他邊吃邊墊。

♠A 5 4			
♥7 6			
♦K 6 3			
♣Q 10 8 4 3			
♠J 9 3	北	♠Q 10 8 6	
♥K Q 10 9 8 5 3 2	西	♥J	
♦8	東	♦Q J 10 9 7 5	
♣9	南	♣7 6	
♠K 7 2			
♥A 4			
♦A 4 2			
♣AK J 5 2			

南家開1♣，西家蓋叫4♥。北家很難決定到底該賭倍，還是加叫5♣，最後選擇後者。南家持十九大點，又有三隻A，很想上滿貫。但他惟恐同伴稍微誇張了牌力，乃以派司，顯示其卓越的判斷力。

西家首攻♥K，莊家♥A取。莊、夢兩邊牌形相同時，輸磴往往是出乎意料的多，本局正是這種寫照。

本局顯然是剝光牌局，因此，莊家抽王，拔掉黑桃和方塊的頂張，殘局如下：

		♠5	
		♥7	
		♦6	
		♣Q 10 8	
♠J	北	♠Q 10	
♥Q 10 9 8 5	西	♥—	
♦—	東	♦Q J 10 9	
♣—	南	♣J	
		♠7	
		♥4	
		♦4	
		♣J 5 2	

此時必須以黑桃投出，以限制防家之間的交通。不論哪位防家吃了這一磴，都只能再取一磴，被迫讓莊家邊吃邊墊。

殘局時，不論以紅桃或方塊投出，都不行，因為防家可利用

黑桃通道，渡到對家，贏取另一磴牌。

例三十二

本局展示了一種很重要而又常見的剝光戰術。某位防家不能攻擊某牌組，否則會造成於己不利的偷牌情勢。請注意本局的梅花牌組，如果西家以♣A吃♣Q，不能再回梅花，以免梅花吃不到第二磴。

	♠K 5 2		
	♥J 10 4 2		
	♦A 8		
	♣K 7 4 2		
♠Q J 10	北	♠9 8 7 3	
♥9 5	西	♥8 6 3	
♦K 9 6 2	東	♦Q J 10 5 3	
♣A 10 9 6	南	♣5	
	♠A 6 4		
	♥AK Q 7		
	♦7 4		
	♣Q J 8 3		

南家主打 4♥，西家首攻♠Q。莊家吃進，連抽三圈王牌，從夢家打小梅花，手上擺♣Q。西家♣A取，續攻♠J，夢家♠K贏，殘局如下：

	♠5		
	♥10		
	♦A 8		
	♣K 7 4		
♠10	北	♠9 8	
♥—	西	♥—	
♦K 9 6	東	♦Q J 10 5 3	
♣10 9 6	南	♣—	
	♠6		
	♥6		
	♦7 4		
	♣J 8 3		

南家已輸一磴牌，只要自己不再動梅花，合約就穩成了。他很簡單地拔♦A，送出方塊。防家上手，又拔一付黑桃，如果由東家引牌的話，他必須讓您邊吃邊墊；反之，由西家引牌，他不能動梅花，否則梅花將被偷死。

如果西家不先吃♣A，結果仍然一樣。如牌所示，莊家甚至可再打第二張梅花給桌上的♣K，最後仍達成同樣的剝光局勢。然而，持♣A 10 9 5的，也許是東家，故莊家仍以先送出方塊為上策。此外，假定夢家持♣K××，莊家為♣J××時，防家如果替您動梅花，您可能只輸一付而已（註）。

註：可能嗎？請讀者自行研究吧。——編者

例三十三

本局和上局相似。莊家自己動梅花，必輸一付；讓防家替您動（或者迫他給您邊吃邊墊），就可以不輸了。

	♠A 7 4		
	♥K 7 3 2		
	♦10 8		
	♣K Q 9 6		
♠K Q 9	北	♠J 8 6 3	
♥Q 10 5	西	♥J	
♦J 9 6 4 3 2	東	♦K Q 7 5	
♣4	南	♣J 10 7 2	
	♠10 5 2		
	♥A 9 8 6 4		
	♦A		
	♣A 8 5 3		

南家主打 4♥，西家認為王牌可能吃到一磴，乃不攻單張梅花，而選攻♠K。夢家♠A定住，拔♥A、♦A，由♥K下桌，發現了王牌又有個輸磴。於是根據常理，先剝光方塊，殘局如下：

♠ Q 9	♠ 7 4		♠ J 8
♥ Q	♥ 7 3	北	♥ —
♦ J 9 6 3	♦ —	西 東	♦ K 5
♣ 4	♣ K Q 9 6	南	♣ J 10 7 2
	♠ 10 5		
	♥ 9 8		
	♦ —		
	♣ A 8 5 3		

此時莊家必須打得很準確才行。如果他在佈置未周全之前，先投出黑桃或紅桃，西家吃了三付高花，再打梅花，莊家還要輸一磴梅花。

殘局時，莊家須先拔♣K，才能以高花投出。此時，不管梅花怎樣長的，莊家已無梅花失磴了。如牌所示，西家已無梅花，而東家從♣J 10 7引牌，仍無生路。

例三十四

我們繼續討論某一牌組的剝

光術。有很多情形，最佳打法是從手上打小。假定某牌組的殘餘分佈如下：

	10 5 4	
K J 7 3	北	東 Q
	西	南
	A 6 2	

蓋叫過此一牌組的西家，曾墊掉兩張牌。西家既未引這一門，顯示他不可能持K Q J。假定旁門組已被剝光，而莊、夢家仍有王牌，此時莊家由手上打小牌，可使這一門的失張，只剩一個。如果西家以K吃，他動這一門，無異投入虎口；如果東家Q吃，被迫讓您邊吃邊墊。

	A 8 4 2	
♥ Q 10 9 3	北	東 J
	西	南
	K 7 6 5	

假定這是某旁門組，且其他旁門已剝光，莊、夢兩頭均有王牌。如果莊家拔A K，必輸兩付。兩邊均送小，則有驚人的效果。假定從桌上打2，東家跟J，手上也擺小：西家不論以Q蓋吃，或讓同伴吃這一付，都束手無

策。

記得這些例子後，本局您將毫不費力地找到正確的答案：

<p>♠ J 10 9 4 ♥ Q 7 5 3 ♦ 10 2 ♣ K Q 4</p>	<p>北 西 南</p>	<p>東</p>	<p>♠ K 7 5 3 ♥ A ♦ K Q 8 4 ♣ 10 7 5 2</p> <p>♠ Q 8 6 2 ♥ J 10 8 6 4 2 ♦ 7 3 ♣ J</p>
<p>♠ A ♥ K 9 ♦ A J 9 6 5 ♣ A 9 8 6 3</p>	<p>北 西 南</p>	<p>東</p>	

南家主打 6♦，西家首攻♠

J。

莊家很細心地運用橋引，來肅清王牌並剝光高花，達成如下殘局：

<p>♠ — ♥ — ♦ 8 4 ♣ 10 7 5</p>	<p>北 西 南</p>	<p>東</p>	<p>♠ — ♥ J 10 8 6 ♦ — ♣ J</p>
<p>♠ — ♥ — ♦ J ♣ A 9 8 6</p>	<p>北 西 南</p>	<p>東</p>	

此時，梅花如果 2—2，合約就回家了。然而有個更好的打法，即先送小梅花，防家就進退維谷了。

例三十五

「一次好的最後迫出，比兩次不良的偷牌好。」此即本局所給我們的啓示。

<p>♠ K 8 7 5 ♥ 9 ♦ Q J 10 9 ♣ J 9 5 3</p>	<p>北 西 南</p>	<p>東</p>	<p>♠ Q 9 2 ♥ K J 4 3 ♦ A 6 3 2 ♣ A Q</p> <p>♠ A 10 6 ♥ 7 6 ♦ 7 5 4 ♣ K 10 8 7 2</p>
<p>♠ J 4 3 ♥ A Q 10 8 5 2 ♦ K 8 ♣ 6 4</p>	<p>北 西 南</p>	<p>東</p>	

西家首攻♦Q，來對抗南家的 4♥。莊家♦K取，抽兩圈王牌。

黑桃和梅花都有偷的條件，然而，如牌所示，莊家兩次都偷的話，就完了。假定他先飛♣Q，東家♣K取，順打回梅花，莊家只好自己動黑桃，不幸「運氣欠佳」。

稍稍玩過牌的人，都曉得如果防家替您動手，您們Q××對著J××的組合，穩得一磴牌（沒有9點，也無所謂）。可以輸一付梅花和兩付黑桃的南家，根據此一認識，來進行剝光計劃。肅清王牌後，由♦A下桌，

王吃方塊上手，由♣A下桌，第二度王吃方塊，殘局如下：

	♠Q 9 2	
	♥K J	
	♦—	
	♣Q	
♠K 8 7 5	北	♠A 10 6
♥—	西	♥—
♦—	東	♦—
♣J 9	南	♠K 10 8
	♠J 4 3	
	♥Q 8	
	♦—	
	♣6	

此時送出梅花，東家只好替您動黑桃了。

如果本局南家想取得十一磴牌，當然要付諸兩次偷牌。打4♥的話，他可拒絕偷梅花，以確保合約的安全。

例三十六

當莊家屬於偷、敲兩難之境時，「剝光術可能撈到一磴」的想法，頗具影響力。但有些情形，偷牌雖失風了，却可馬上撈回來。

	♠A 9 3	
	♥10 6 2	
	♦J 9 5 2	
	♣AK 4	
♠6	北	♠Q 10 4
♥K Q J 7 5	西	♥A 8 4
♦K 10 6	東	♦Q 8 3
♣Q 7 5 3	南	♣J 10 9 2
	♠K J 8 7 5 2	
	♥9 3	
	♦A 7 4	
	♣8 6	

南家主打3♠，西家連攻三輪紅心，莊家王吃。

方塊有兩個可能的失磴，因此黑桃Q非逮到不可。如果其他條件不變，九張的組合硬敲的打法，比偷的勝算略高。然而，本局有個戰略問題。南家最佳打法是剝光梅花，由♠A下桌，回程順飛♠J。如牌所示，♠J飛到了，完成合約一無困難。

如果西家持♠Q×，而少一張梅花，則殘局如下：

	♠9	
	♥—	
	♦J 9 5 2	
	♣—	
♠—	北	♠—
♥J 7	西	♥—
♦K 10 6	東	♦Q 8 3
♣—	南	♣J 10
	♠K 8	
	♥—	
	♦A 7 4	
	♣—	

西家吃了♠Q，只好替您的方塊開路，使南家少輸一磴方塊。西家引方塊時，夢家應撲♦9，迫出♦Q，只輸一磴方塊而已。如果西家是專家的話，曉得非吃兩付方塊不可，會打出♦K。

莊家♦A取，又打方塊，自己去決定用♦9偷，還是撲♦J。

第28屆百慕達盃
第6屆威尼斯杯

精彩牌局 (三) 本刊

三十四

第二循環第一場，第1牌
北家發牌，雙無身價

♠ AK10762			
♥ QJ			
♦ J107			
♣ AK			
♠ QJ8	北	東	♠ 53
♥ 9862	西	南	♥ K5
♦ K642			♦ 93
♣ 74			♣ QJ98632

♠ 94
♥ A10743
♦ AQ85
♣ 105

西	北	東	南
(美)	(阿)	(美)	(阿)
	1 ♠	3 ♣	3 ♥
—	3 ♠	—	4 ♠
—	5 ♣	—	5 ♦
×	6 ♠	—	—
=			

威尼斯杯阿根廷和美國的比賽裡，這桌阿隊女將叫到了合理的滿貫。由於西家的賭倍，東家首引方塊，莊家認為如果方塊上♦A，之後王牌再丟一磴，則合

約會垮，而即使她可先清兩圈王牌，仍需使紅心不丟並利用紅心拋方塊，但防家隨時可阻止莊家的企圖，考慮到最後，第一圈仍偷過方塊，西家♦K吃住。

西家回方塊，夢家♦A吃住後引♠9，西家跟小，莊家亦跟小，於是王牌不丟而完成滿貫。莊家的正確百分比打為，為阿根廷隊贏得11IMP。另桌美國隊沒叫上滿貫。

這一牌在其他威尼斯杯的比賽裡，另外只有一隊叫到了滿貫——委內瑞拉打紅心滿貫，這個合約不像黑桃滿貫一樣，是不能成約的。

在百慕達盃裡，有三支橋隊亦叫到了滿貫——委內瑞拉、加拿大和巴基斯坦——但只有委內瑞拉一隊完成它，所採用的打法與阿根廷隊6♠成約的莊家是一樣的。

三十五

第二循環第二場

西家發牌，東西身價

♠ 4 3 ♥ K J 8 7 3 2 ♦ 9 8 ♣ 7 6 2	北 西 東 南	♠ K 10 9 5 ♥ Q 6 5 4 ♦ A Q 4 ♣ 8 5	
♠ J 8 6 2 ♥ A ♦ 6 5 3 2 ♣ K 10 9 3		♠ A Q 7 ♥ 10 9 ♦ K J 10 7 ♣ A Q J 4	

西	北	東	南
(英)	(巴)	(英)	(巴)

—	3 ♦*	—	4 ♥
—	—	=	

*一門高花三線弱叫

北家 Zia 的牌，一般皆只會開叫弱二，特別是第二家，在三線開叫後，南家自然願打一局。

首引梅花到莊家的 ♣Q，紅心到 ♥A，西家再度要引牌，他選擇回 ♦5，東家 ♦A 吃住後再回方塊，南家上 ♦K 吃住，然後引 ♥10，夢家跟 ♥J，東家 ♥Q 吃住，西家拋一張梅花，東家轉引 ♠10，莊家 ♠Q 成功偷過，至此莊家已丟了三磴，三家牌變成爲：

♠ 4
 ♥ K 8 7 3
 ♦ —
 ♣ 7 6

♠ J 8 2
 ♥ —
 ♦ 6 3
 ♣ K 10

	北		
西	東	南	東
			♠ K 9 5 ♥ 6 4 ♦ Q ♣ 5

♠ A 7
 ♥ —
 ♦ J 10
 ♣ A J 4

似乎方塊王吃偷牌變成爲最佳打法，但在牌桌上莊家相當有靈感，他王吃一次方塊，敲光王牌而成約。

另一桌叫牌如下：

西	北	東	南
(巴)	(英)	(巴)	(英)
—	2 ♦(1)	—	2 NT(2)
—	3 ♥(3)	—	—
×	—	3 ♠	—
—	=		

- (1) 弱二紅心或 4—1—4—4 分配，11—15 點
- (2) 告訴我多一些
- (3) 低限弱二

西家的 A 長在紅心而非在旁門却做了賭倍，最後由東家主打 3 ♠，南家沒處罰。莊家 ♥A 吃住首引，偷方塊，南家 ♦K 吃住後回 ♦J，莊家 ♦A 吃住，引梅

花，南家♣A吃住，連打兩圈方塊，北家拋梅花，夢家王吃後再引梅花，南家上梅花大牌，夢家放小，之後如北家能王吃一次梅花再送王牌，則合約可倒四，結果防家只吃到六磴。這牌巴基斯坦贏 6 IMP。

三十六

第二循環第二場，第19牌

南家發牌，東西身價

	♠K 6		
	♥8 3 2		
	♦K J 9 7 4 3		
	♣J 5		
♠A 9 8	北	♠3 2	
♥9 6 5 4	西	♥AKQ J 10	
♦10 5 2	東	♦Q 8	
♣A 4 2	南	♣Q 9 8 6	
	♠Q J 10 7 5 4		
	♥7		
	♦A 6		
	♣K 10 7 3		
西	北	東	南
(英)	(巴)	(英)	(巴)

			2 ♠*
—	3 ♠	—	4 ♠
—	—	=	

*建設性的弱二

西家首引♥6，第二大牌，東家♥K吃，再引♥A（如引梅花莊家可能猜錯），莊家王吃後王牌到♠K，拉回王牌，西家漂

亮的扣住，希望第三圈王牌能看到同伴的信號以利轉攻。莊家再打第三圈黑桃到♠A，夢家拋一張方塊，東家拋♠J。西家再引紅心，莊家Zia 王吃後拔♦A，方塊到♦K！敲下♦Q，轉播室的評論員和觀眾都很驚奇。

為何莊家會如此打呢？評論員所說的理由並不正確，事實上很難解釋。

巴基斯坦是否贏了一局，這次不是，另桌叫牌如下：

	西	北	東	南
	(巴)	(英)	(巴)	(英)
				1 ♠
	—	1 NT*	2 ♥	2 ♠
	4 ♥	4 ♠	×	—
	—	×		

*迫叫

開始的打法相同，除了東家第一圈以♥Q吃住和西家第二圈王牌就以♠A吃住，之後西家拔♣A！然後再攻第二圈梅花，假如♣A後，西家送紅心，則莊家仍需猜方塊，但在第二圈梅花到♣J，東蓋♣Q，莊家♣K吃住後，拔王牌情勢成爲：

♠—
 ♥8
 ♦K J 9 7
 ♣—
 ♠—
 ♥9
 ♦10 5 2
 ♣2
 北 南
 西 東
 ♠—
 ♥K
 ♦Q 8
 ♣9 8
 ♠7
 ♥—
 ♦A 6
 ♣10 7

最後張王牌，西家必須拋梅花，夢家拋方塊，而東家必須拋紅心，但現在莊拔♣10擠成西家只剩兩張方塊，雙擠使得莊家不須猜牌而成約。

三十七

第二循環第三場，第22牌

東家發牌，東西身價

♠AK974
 ♥10
 ♦74
 ♣K9643
 ♠J853
 ♥K87
 ♦K53
 ♣QJ8
 北 南
 西 東
 ♠6
 ♥J9642
 ♦96
 ♣A10752
 ♠Q102
 ♥AQ53
 ♦AQJ1082
 ♣—

百慕達盃中華隊與英國的比賽裡，關閉室中華北家打4♠，東家首引小紅心，莊家♥A吃住後，♠K上手偷方塊，西家靜靜的跟小，北家王吃紅心上手再偷

方塊，西家這次♦K吃住，轉攻♣Q，最後合約倒一。

也許莊家應吃住首引後，王吃一次紅心，方塊偷牌吃到後，他可梅花、紅心交互王吃而得到二磴方塊，一磴紅心，三磴梅花王吃和足夠的黑牌而成約。

另一桌在展示室表演，英國隊叫到合理的方塊滿貫：

西	北	東	南
陳傳誠 (英)		吳錦祥 (英)	
		—	1♦
—	1♠	—	2♥
—	3♣	—	3♦
—	3NT	—	4♠
—	6♦	—	—
=			

陳傳誠仔細聽過叫牌過程後決定首引黑桃，莊家選擇於夢家吃住偷方塊，西家♦K吃住後再一次黑桃讓同伴王吃而打垮了合約。

莊家其實也可成約，手上以♠10吃住首引，拔♥A，王吃一次紅心，王吃梅花，再王吃紅心打大♥Q，然後王吃梅花上手拔♦A，再送♦Q，防家不行了。

三十八

第二循環第三場，第23牌
南家發牌，雙有身價

	♠ K J 8 4		
	♥ J 8 5		
	♦ —		
	♣ A Q 6 5 4 2		
♠ Q 7	北	♠ A 10 5 3 2	
♥ A K Q 4 3 2	西	♥ 10 7	
♦ A 9 4	東	♦ J 8 7 6 5	
♣ K 9	南	♣ 7	
	♠ 9 6		
	♥ 9 6		
	♦ K Q 10 3 2		
	♣ J 10 8 3		

西	北	東	南
(黃) 戴明芳	(英)	黃光輝	

1 ♥	—	1 ♠	—
3 N T	—	4 ♠	—
—	=		

西家欲打 3 N T，但東家不認為如此，結果 4 ♠ 倒三。

另一桌：

西	北	東	南
陳傳誠	(英)	吳錦祥	(英)
			1 ♣*
×	2 ♠	—	—
3 ♥	—	3 ♠	—
3 N T	—	—	=

*開叫點以下

陳傳誠和吳錦祥漂亮的避免

4 ♥ 的陷阱而叫到 3 N T，在首引梅花下，莊家九磴一無困難，這牌中華隊贏 14 I M P。

另場紐西蘭和委內瑞拉的比賽裡，紐隊東西方亦叫到由西家做莊的 3 N T，也是首引梅花，九磴輕而易舉，即使不引梅花，北家遲早必被投入而讓莊家於黑花上吃到第九磴。

三十九

第二循環第三場
北家發牌，雙無身價

	♠ A J 10 8 4		
	♥ Q 8 5		
	♦ 7 6		
	♣ Q 8 3		
♠ Q 7 6 5	北	♠ K 9 3 2	
♥ A 7 6	西	♥ K 10 4	
♦ 9 8 3	東	♦ K J	
♣ J 9 5	南	♣ A K 4 2	
	♠ —		
	♥ J 9 3 2		
	♦ A Q 10 5 4 2		
	♣ 10 7 6		

西	北	東	南
(美)	(大)	(美)	(大)
		—	1 ♣*
		×	2 ♦
—	—	×	—
2 ♠	—	—	=

*人為叫品，強牌

威尼斯杯中美國 II 和大陸的比賽裡，這牌的西家魏重慶夫人

主打 2♠，北家首引方塊，連吃兩磴方塊後，南家轉攻梅花，莊家正確的跟♣9，迫出♣Q，夢家吃住後拉王牌到♠Q，發現王牌 5-0 分配，北家♠A吃住後回引梅花，希望同伴有♣J，但莊家♣J吃住，再引梅花到夢家♣K，拔♥AK止於夢家，夢家出打大的梅花，手上拋紅心，北家王吃後引♠J，♠K吃住，手上王吃一次紅心，再引王牌，夢家♠9吃到第八磴。

另桌大陸隊東西方叫 3NT 倒三，美國這牌贏 6 IMP。

這牌是美國和大陸之賽的第一牌，接下去再報導這場比賽的其他四副。

四十

第二循環第三場

北家發牌，東西身價

♠A Q J 7 3 ♥K 8 6 ♦K J 5 3 ♣A	北 西 東 南	♠8 6 ♥A Q 3 2 ♦6 ♣K Q J 10 9 4	
♠K 10 9 ♥J 9 7 4 ♦9 ♣7 6 5 3 2		♠5 4 2 ♥10 5 ♦A Q 10 8 7 4 2 ♣8	

公開室：

西 (大)	北 (美)	東 (大)	南 (美)
	1♣*	—	2♦
—	2♠	3♣	4♠
—	4NT	—	5♦
—	—	=	

*人為叫品，強牌

關閉室：

西 (美)	北 (大)	東 (美)	南 (大)
	1♠	2♣	4♠
—	4NT	—	5♦
—	6♠	—	—
=			

由於黑桃分配位置很好，所以 6♦北家當莊的 6♦很容易，如由南家主打，西家必須找到首引紅心才能擊垮，公開室西家首引梅花，莊家全部吃光。

另一桌北家極可能認為她的同伴黑桃不少而叫上滿貫，11張組合的方塊一直沒叫出。即使關鍵的♠K對位，由於夢家缺少橋引，合約仍不行，當然，如西家的黑桃是♠K×兩張，則又是另一個故事了。

花後，北家很容易的算出有13贏墩，東家希望有一張K可吃到而賭倍，但滿貫鐵成。

關閉室南家明顯的認為東西方黑桃很有東西，所以跳4♥希望塞住，北家就很難叫到大滿貫了，這牌美國II西桌合計贏得14 IMP。

四十三

第二循環第三場

北家發牌，雙方身價

♠ 9 8 6 4 ♥ J 10 9 6 ♦ 7 4 ♣ Q 8 5	北 西 東 南	♠ Q 7 2 ♥ 8 ♦ AK 10 5 3 ♣ J 10 7 3	
♠ AK ♥ AK Q 5 4 ♦ J 9 8 2 ♣ K 6		♠ J 10 5 3 ♥ 7 3 2 ♦ Q 6 ♣ A 9 4 2	

	西	北	東	南
	(大)	(美)	(大)	(美)

	—	—	—
1 ♣*	—	2 ♦	—
2 ♥	—	3 ♣	—
3 ♦	—	3 N T	—
4 N T	—	5 ♦	—
6 ♦	—	—	=

*人為叫品，強牌

關閉室：

	西	北	東	南
	(美)	(大)	(美)	(大)
		—	—	—
1 ♣	—	2 ♦	—	—
3 ♦	—	3 K T	—	—
4 ♣	—	4 ♦	—	—
5 ♦	—	—	=	=

公開室南家首拔♣A，莊家偷王牌而倒一。

四十四

第一循環第七場，第20牌

西家發牌，雙方身價

♠ 9 8 2 ♥ — ♦ Q J 8 5 ♣ A Q J 9 7 5	北 西 東 南	♠ A 4 3 ♥ A Q 9 8 7 5 ♦ 6 ♣ K 10 8	
♠ J 7 5 ♥ J 6 4 3 ♦ 10 7 2 ♣ 6 3 2		♠ K Q 10 6 ♥ K 10 2 ♦ AK 9 4 3 ♣ 4	

委內瑞拉隊在威尼斯杯和百慕達盃的這牌，叫牌很有趣。

百慕達隊與巴基斯坦比賽：

	西	北	東	南
	(巴)	(委)	(巴)	(委)
	—	3 ♣	3 ♥	—
	—	=	=	=

威尼斯隊與阿根廷比賽：

	西	北	東	南
(阿)	(委)	(阿)	(委)	
—	—	1 ♠	2 ♠	
—	3 ♠(1) ×	—	3 ♠(2)	
—	4 ♣(2) —	—	4 ♠(2)	
—	5 ♣(2) —	—	5 ♠	
—	6 ♠ —	—	—	
=				

(1) Splinter

(2) 巧叫 (南家示叫 A、K 以及單張，5 ♣ 為第一控制)。

威尼斯杯裡，在南家 2 ♠ 蓋叫後，北家牌力大增，在知道同伴有一張 A——在東家開叫 1 ♠ 並賭倍紅心後，南家的 A 當然不是 ♠ A——和三張 K 後，就叫上滿貫了。

在吃住首引王牌後，莊家拔 ♣ A，王吃梅花，♦ Q 下桌再王吃一次梅花，♣ K 下來了，由於黑桃對位，滿貫沒問題。另一桌委隊東西方打 3 ♠ 被處罰，僅失 500 分，所以這牌委隊贏得 13 IMP。

百慕達盃裡，一桌巴隊主打 3 ♠ 沒被處罰，一桌巴隊打 5 ♠

成約，這牌巴隊贏 9 IMP。

四十五

第二循環第四場，第 29 牌

北家發牌，雙有身價

♠ 10 7 6			
♥ A 9 5			
♦ J 6			
♣ A Q J 9 8			
♠ K 3 2			
♥ K J 10 6 3	北		♠ A 9
♦ A 7 3	西	東	♥ Q 8 7 2
♣ 7 5		南	♦ K Q 5 4
			♣ K 6 2
			♠ Q J 8 5 4
			♥ 4
			♦ 10 9 8 2
			♣ 10 4 3

	西	北	東	南
(英)	(加)	(英)	(加)	
—	—	1 NT	—	
2 ♠	—	2 ♠	—	
3 NT	—	4 ♠	—	
—	=			

由於 ♣ A 對位，莊家無困難的取得 11 磴。另一桌大大不同：

	西	北	東	南
(加)	(英)	(加)	(英)	
—	1 ♠ !	—	1 ♠	
—	1 NT	—	2 ♠	
—	2 ♠	—	—	
=				

北家必須開叫 1 ♠，因 1 ♠ 是人為迫叫品，之後南家表示兩

兩門，北家當然願打黑桃，東家沒能在三線平衡出來，東家亦無足夠信息，結果合約倒一，但這牌英國贏11 I M P。

四十六

第二循環第五場，第14牌

東家發牌，雙無身價

	♠ 10 9 5		
	♥ 9 8 5 3 2		
	♦ 8 6 3		
	♣ K 3		
♠ J 7 6	北	♠ 8 3	
♥ A Q 7	西	♥ K	
♦ K J 2	東	♦ A 10 7 5 4	
♣ A J 10 2	南	♣ Q 9 8 7 4	
	♠ A K Q 4 2		
	♥ J 10 6 4		
	♦ Q 9		
	♣ 6 5		
西	北	東	南
		—	—
1 N T	—	3 N T	—
—	=		

這牌東西方黑桃門戶大開，但僅有成約者是兩位打3 N T的莊家。

上述叫牌為埃及持東西家牌時發生的，北家不知南家的黑桃這麼好而首引紅心，現在莊家已可吃到一磴梅花，三磴紅心和五磴方塊而成約。

其他的南家皆有機會叫出黑

桃，所以其他東西方要完成三無王是不可能的，只有一個例外。加拿大南家開叫1♥，巴基斯坦西家蓋叫1 N T，北家以2♥加叫，東家直跳一局，首引紅心之後，莊家吃到11磴，另一桌加隊東西方叫至5♣，由於♣K不對位而垮約，這牌巴基斯坦隊贏11 I M P，在兩隊戰況吃緊的情形下，這是很重要的一個收穫。

大部份東西方皆叫到低花一局，合約都倒了，其中包括阿根廷對美國II時倒二，但是阿根廷在這牌仍贏得2 I M P，因另一桌阿根廷南家開叫1♠之後，其他三家都派司，結果莊家打成了超一。

四十七

第二循環第五場，第1牌

北家發牌，雙無身價

	♠ J 7 3 2		
	♥ J 6 4 2		
	♦ —		
	♣ A K Q J 10		
♠ 6 4	北	♠ A Q 8 5	
♥ Q 10 9 5	西	♥ K 3	
♦ J 10 7 6 3	東	♦ K 8 4	
♣ 5 4	南	♣ 9 8 6 2	
	♠ K 10 9		
	♥ A 8 7		
	♦ A Q 9 5 2		
	♣ 7 3		

初賽最後三場未打前，英國似乎最被看好能與中華隊晉入準決賽，但這場要打敗紐西蘭並不容易，因紐隊使用迫叫派司制，且轉接叫在叫滿貫很準確。

公開室：

西 (紐)	北 (英)	東 (紐)	南 (英)
	2♥(1)	—	3♦(2)
—	3♥	—	—
—			

(1)任何四張紅心的 4—4—4—1 或 4—4—5—0 或 4—4—0—5，11—15點。

(2)自然的試探成局

關閉室

西 (英)	北 (紐)	東 (英)	南 (紐)
	1♦(1)	—	1♥(2)
—	1♠(3)	—	1NT(4)
—	2♣(5)	—	2♦(4)
—	2♥(6)	—	2♠(4)
—	3♣(7)	—	3♦(4)
—	3♠(8)	—	3NT
—	—	—	—

(1)9—14點，四張以上黑桃

(2)試探成局轉接叫或是三張黑桃

(3)13—14點

(4)轉接叫

(5)紅心或三門

(6)三門

(7)方塊短

(8)4—4—0—5分配

關閉室英國南北方叫牌都太小心了，對抗3♥，東家首引方塊，莊家♦Q偷過，拔♦A，手上拋兩張黑桃，王吃方塊，連拔三圈梅花，夢家拋方塊，西家王吃後回方塊，莊王吃，東家超王吃後拔♠A，引梅花，西家超王吃夢家的王吃，黑桃到莊家♠J吃到，引♥J放過，西家♥Q吃住，最後西家再吃一磴王牌而倒一。

另一桌對抗3NT，西家首引方塊，莊家手上吃住後，引梅花到夢家，出黑桃，東家♠A跳起吃住，再回引方塊，但莊家已有九磴牌了。

在這場緊張萬分的關鍵賽，一開始紐西蘭隊就旗開得勝，以10IMP領先，下面兩副牌亦是這場比賽裡的牌局，都相當有變化。

四十八

第二循環第五場，第2牌
東家發牌，南北身價

♠ 5 3 ♥ 9 ♦ A Q J 5 3 2 ♣ 10 7 6 5	北 西 東 南	♠ Q J 10 8 ♥ K Q 8 3 ♦ K 10 8 ♣ J 2	♠ A K 6 4 ♥ A J 5 ♦ 9 ♣ A K 9 8 3
---	--------------------	--	--

公開室：

西	北	東	南
(紐)	(英)	(紐)	(英)

1 ♣* ×

4♥! 5♦ — —

=

* 8—12點和四張以上紅心，旁門也許有一門更長

關閉室：

西	北	東	南
(英)	(紐)	(英)	(紐)

1 NT* ×

2♥ 3♦ — 3 NT

— — =

* 11—14點

公開室紐隊西家的 4♥ 如遭賭倍將會垮七磴——1700分，北

家叫出長方塊，南家派司了，事實上 6♣ 或 6♦ 都可幸運成約。

另一桌 3 NT 超一，所以這牌平掉了。

四十九

第二循環第五場，第12牌
西家發牌，南北身價

♠ A K Q 8 7 3 ♥ — ♦ J 9 8 6 4 ♣ 8 7	北 西 東 南	♠ 10 2 ♥ K J 8 5 ♦ K 7 ♣ A K J 10 5	♠ J 9 6 5 ♥ Q 10 7 3 ♦ A Q 2 ♣ 3 2
--	--------------------	--	---

♠ 4	♥ A 9 6 4 2	♦ 10 5 3	♣ Q 9 6 4
-----	-------------	----------	-----------

公開室：

西	北	東	南
(紐)	(英)	(紐)	(英)

1 ♣* 3 ♠ 4♥ —

— × — —

=

* 5—12點和四張以上紅心，可能另有一門較長

關閉室：

西	北	東	南
(英)	(紐)	(英)	(紐)

— 2♦(1) 2 NT 3 ♣

×(3) 4 ♠ — —

× — — =

(1)12—14點，至少5—5分配的一高一低

(2)有點力

關閉室紐隊的4♠只吃到一磴紅心和五磴王牌，失1100分。

公開室英國處罰4♥，南家首引單張黑桃，北家連提兩磴，南家拋一張方塊，北家續引♠8而莊家大王吃，南家拋方塊，王牌到♥10，再打兩圈方塊，南家王吃，此時南家如果拔♥A再打王牌，則合約會倒二，但南家沒這麼做，使合約僅倒了一磴。

這牌紐西蘭大敗，一桌被賭倍倒五，一桌一局亦被賭倍倒了一磴，兩桌合計，英國隊贏了15 IMP。

五十

第二循環第三場，第21牌

北家發牌，南北身價

♠ J 10 9 7	北	♠ AKQ 5 4
♥ 10 9	西	♥ Q 3
♦ 8 4 3	東	♦ J 10 9 5
♣ A 9 7 4	南	♣ KQ
♠ 8		
♥ AKJ 8 4 2		
♦ AQ		
♣ J 8 5 3		

令人驚奇的，這牌很多桌的叫牌過程都是這樣的：

西	北	東	南
	—	1♠	2♥
2♠	—	4♠	—
—	=		

東家的紅心在南家蓋叫後應會丟兩磴，因此他需要同伴持有♣A和♦K，或梅花沒東西而方塊♦AQ以上，所以東家應尋找同伴方塊是否有幫助而不應直跳一局的，4♠當然垮約。

有一桌的東家有點無辜，他開叫1♠後，南家跳3♥，西家3♠，東家當然叫4♠了。也許世界級的搭檔在這牌裡，西家持任何有吸引力的牌應直跳一局，而3♠只是保證不比南家蓋2♥後的2♠好。

英國和巴基斯坦的比賽裡，英國東家 Brock 用標準的試探成局解決了叫牌問題：

西	北	東	南
(英)	(巴)	(英)	(巴)
	—	1♠	2♥
2♠	—	3♦	3♥
3♠	—	—	=

中級的橋藝課本指明東家的 3 \diamond 是要求同伴如持高限或方塊有幫助，可直跳 4 \spadesuit 。

西家最後的 3 \spadesuit 並沒表示額外力量，僅表示南家如不叫 3 \heartsuit 的話，他亦將只叫 3 \spadesuit 。

南家首拔兩圈紅心後轉引小梅花，莊家吃住敲兩圈王牌，再拔手上的大梅花，王牌下桌拔掉 \clubsuit A，王吃梅花引方塊，防家不得不讓莊家成約。

五十一

第二循環第六場，第25牌

北家發牌，東西身價

\spadesuit 10 8			
\heartsuit K J 10 9 5 3			
\diamond K Q			
\clubsuit 10 5 2			
\spadesuit K Q 7 5 4	北	\spadesuit A 6 3 2	
\heartsuit Q	西	\heartsuit A 6 4	
\diamond 7 3 2	東	\diamond 8	
\clubsuit K 9 7 4	南	\clubsuit Q J 8 6 3	
\spadesuit J 9			
\heartsuit 8 7 2			
\diamond A J 10 9 6 5 4			
\clubsuit A			

西	北	東	南
郭哲宏	(加)	沈君山	(加)
	—	2 \clubsuit *	4 \diamond
4 \spadesuit	5 \clubsuit	5 \spadesuit	×
—	—	=	

*精準制

南家正如所願的獲得同伴首引梅花， \clubsuit A 吃住後想了很久，他並沒考慮低引方塊而希望同伴在紅心或黑桃上可再吃一磴，因此拔 \diamond A，再引紅心，合約已擊不垮了，東西得 850 分。

另一桌叫牌為：

西	北	東	南
(加)	戴明芳	(加)	黃光輝
	2 \diamond (1)	—	2 \heartsuit (2)
—	—	×	—
— !	=		

(1)弱二高花

(2)高花的弱支持

加拿大防家這牌所能做的只是讓合約僅超一而已。西家首引 \spadesuit K，東家應以 \spadesuit K 蓋吃來引單張方塊，之後他 \heartsuit A 可上手，引黑桃到同伴手上，然後獲得一次方塊王吃，這樣的話加隊就僅失 570 分。

實戰中東家並沒以 \spadesuit A 蓋吃同伴的 \spadesuit K，西家第二圈轉攻梅花，東家 \heartsuit A 之後手上引方塊，但已太遲了，莊家最後超打了三磴，得 770 分，兩桌中華隊這牌贏 17 IMP。

主打與防禦 (二)

Edwin Kantar

劉姥姥 譯

爲了提高趣味性，本期起，將各選五付主打與防禦對照牌，橋友可同時欣賞參研——譯者。

主打部份

(11)

東西身價，南家發牌

♠ Q 10 3 2
♥ 4 2
♦ K J 9 8
♣ K J 10

北

西 東

南

♠ K J 7
♥ A J 5
♦ 7 4
♣ A Q 9 8 7

南 西 北 東

1 NT — 2 ♣ —

2 ♦ — 3 NT 都派司

西家首攻紅桃K，東家跟3，你手上跟5，讓一磴。第二磴，西家出了一張你極不願意看到的牌——小方塊。現在，桌上應出那一張方塊才好？爲什麼？

全付牌如右上角。

由於四家牌都看到了，自然是跟方塊K才好，可不是麼！事

♠ Q 10 3 2
♥ 4 2
♦ K J 9 8
♣ K J 10

♠ A 4	北	♠ 9 8 6 5
♥ K Q 10 8	西 東	♥ 9 7 6 3
♦ A 10 6	南	♦ Q 5 3 2
♣ 6 5 4 3		♣ 2

♠ K J 7
♥ A J 5
♦ 7 4
♣ A Q 9 8 7

實上，你在頂出黑桃A之前，必需避免東家上手穿梭紅桃，因此桌上跟K是絕對正確的。

桌上跟K，贏得的機會顯然比跟J來得大。如果東家真有方塊A，合約多半是無救的。假設你跟J，東家A吃去，攻出紅桃，以後即使紅桃四四分配，你也得輸三付紅桃及二付A。

你當然可以希望西家五張紅桃又沒有黑桃A。這一來，在第二輪紅桃時，你手上跟J，先讓西家吃一付，以後西家紅桃就塞死了。但西家可以在吃到第二輪紅桃後，再出一張方塊，就可建立攻垮合約所需的第五個贏磴了。

即然東家不可持有方塊A，

桌上跟K就成了必需的手段了。此後，要想成約便是希望方塊不輸三付。

(12)

雙方身價，南家發牌

♠ A Q 6 4
♥ A Q 3
♦ A 5 4 3 2
♣ K

	北	
	西	東
	南	
♠	K 8 7	
♥	K 9 4 2	
♦	K Q	
♣	Q 8 3 2	

南	西	北	東
1♣	—	1♦	—
1♥	—	1♠	—
1NT	—	6NT	都派司

西家首攻梅花J。

東家吃A，又回攻梅花4。

桌上怎樣墊牌？如何拔贏磴呢？

全付牌是

♠ A Q 6 4
♥ A Q 3
♦ A 5 4 3 2
♣ K

♠ J 9 5 2		♠ 10 3
♥ 8 7 5	北	♥ J 10 6
♦ 7 6	西	♦ J 10 9 8
♣ J 10 9 7	東	♣ A 6 5 4
	南	
♠ K 8 7		
♥ K 9 4 2		
♦ K Q		
♣ Q 8 3 2		

桌上拋一張紅桃。因為防家方塊三三時，合約已可成功，而黑桃三三時，也還有機會。

贏進第二磴梅花後，手上拔掉方塊KQ，由紅桃A下桌，拔方塊A，要是方塊三三，合約沒問題，不是三三時，再贏吃紅桃Q，由黑桃K上手，拔下紅桃K，如紅桃不是三三分配，合約大概不成功了。

要是紅桃三三或J10擊落，你可再拔吃一付紅桃，並希望能擠到那一個防家。以本牌為例，西家持有兩門黑牌擋張，將是被擠的對象。

〔解析〕

1. 被迫早期墊牌時，盡量保留可能贏得最多的磴數。
2. 拔贏磴時，應先拔取不暢通的牌組（本牌為方塊及紅桃組）暢通牌組（本牌為黑桃）則留得最後才拔。
3. 有時贏磴不足時，試着用擠牌去發展贏磴，是可行的方式。

(13)

南北身價，北家發牌

♠AK8
♥643
♦Q54
♣6543

北
西 東
南

♠—
♥AKQJ1082
♦A92
♣QJ10

北	東	南	西
—	1♠	4♥	—
—	=		

西家首攻梅花2。

東家連吃梅花AK後，又出一張梅花，西家跟出第三輪。第四墩時，你拔紅桃A，西家拋墊一張黑桃。

你如何繼續呢？

全手牌是

♠AK8
♥643
♦Q54
♣6543

♠10 7 6 5 4 2	北	♠Q J 9 3
♥—	西 東	♥9 7 5
♦10 8 7 6	南	♦K J 3
♣8 7 2		♣AK 9

♠—
♥AKQJ1082
♦A92
♣QJ10

拔第二輪大王牌後，打出紅桃2。東家被迫從黑桃與方塊花色中出牌。由於東家開叫，必然

有方塊K，因此，王牌吃進後，必定要打到桌上贏吃黑桃大牌，合約可以成功。

〔解析〕

1. 在沒有橋引進入夢家提取贏墩時，不妨借助於防家之手，即使可能多輸一付可不輸的牌也是合算的。
2. 在這牌打過後，同伴要不稱讚一聲「打得好」，還是趁早換個橋伴才好。

(14)

雙方無身價，南家發牌

♠J103
♥KQ
♦KQ94
♣J654

北
西 東
南

♠AK987
♥102
♦3
♣AQ732

南	西	北	東
1♣	—	1♦	—
1♠	—	2NT	—
3♠	—	4♠	都派司

西家首攻方塊J。

你從桌上蓋大牌，東家A吃，攻出梅花8。你怕是單張，就

用梅花A吃住，又拔黑桃A。然後出一張紅桃，預備下桌很，偷黑桃。

1、到這裡為止，你認為打得怎麼樣？

2、如果打得不好，應怎樣打才對呢？

全手牌是

	♠ J 10 3		
	♥ K Q		
	♦ K Q 9 4		
	♣ J 6 5 4		
♠ 4 2	北	♠ Q 6 5	
♥ A 8 7 6	西	♥ J 9 5 4 3	
♦ J 10 8 7	東	♦ A 6 5 2	
♣ K 10 8	南	♣ 8	
	♠ A K 9 8 7		
	♥ 10 2		
	♦ 3		
	♣ A Q 7 3 2		

1、打得不好。

2、首攻方塊J時，桌上應讓過而不蓋大牌。西家在贏得後，最好的防禦是拔下紅桃A，再打小紅桃。桌上吃住後，拉黑桃J偷過，成功了就再偷，最後可以再輸一付梅花。要是黑桃J偷牌失敗，可以用另一張大王牌下桌，希望偷梅花可以成功。

東家可以使局勢更爲混亂，首攻方塊，東家以A蓋吃，回攻

梅花。但至少，桌上不蓋大牌，則東家就不容易看出蓋吃的好處了。

〔解析〕

1不願意某一防家做犀利的攻擊時，讓他不容易上手。

2兩門黑牌五五分配時，先叫梅花或先叫黑桃，並沒有定規，最好是和同伴先約定好。

(15)

南北身價，西家發牌

♠ A Q 4 3
♥ A Q 7
♦ A Q J 10 2
♣ 8

北
西 東
 南

♠ J 5 2
♥ 10 9 5
♦ K 8 7 5
♣ K J 9

西	北	東	南
—	1♦	—	NT
2♣	2♠	—	3♦
—	3♥	—	3NT

都派司

西家首攻梅花6

東家跟2，你手上9吃住。

你的計劃是怎樣的？第二磴出那張牌？

全手牌是

♠ A Q 4 3 ♥ A Q 7 ♦ A Q J 10 2 ♣ 8	北 西 東 南	♠ 9 7 6 ♥ K 8 6 3 ♦ 6 4 3 ♣ 7 4 2	♠ J 5 2 ♥ 10 9 5 ♦ K 8 7 5 ♣ K J 9
---	------------------	--	---

你必需決定偷那一門高花K。而且你必需在拔方塊之前，就得決定。否則，拔光方塊後，再也上不了手來偷牌。

從心裡因素來說，第二磴打出黑桃J最為有利。你可以看看西家的反應而決定下步動作。有些橋手總是會以大牌蓋大牌，要是碰到這些橋手，你就大有搞頭了。

只要西家蓋上黑桃K，你就立刻有九磴牌。如果西家沒蓋上K，那就可以考慮桌上A吃住，方塊上手再偷紅桃。

〔解析〕

- 當你在兩個偷牌選打一個時，如有出大牌引誘防家蓋大牌的牌組時，優先選擇那一門，而當防家未盡大牌時，必需換偷

另外一門。

- 做這種手法時，必需越快越好。等到防家算清楚你的情況時，多半是不會上當的。

防禦部份

(11)

東西身價，南家發牌

♠ A 4 ♥ K Q 10 8 ♦ A 6 5 ♣ 6 5 4 3	北 西 東 南	♠ Q 10 3 2 ♥ 4 2 ♦ K J 9 8 ♣ K J 10	
---	------------------	--	--

	南	西	北	東
1 NT	—		2 ♣	—
2 ♦	—		3 NT 都派司	

你首攻紅桃K。

同伴跟紅桃3，莊家跟5。

第二磴你攻那張牌？為什麼？

全手牌是

♠ A 4 ♥ K Q 10 8 ♦ A 6 5 ♣ 6 5 4 3	北 西 東 南	♠ 9 8 6 5 ♥ 9 7 6 3 ♦ Q 10 3 2 ♣ 7	♠ Q 10 3 2 ♥ 4 2 ♦ K J 9 8 ♣ K J 10 ♠ K J 7 ♥ A J 5 ♦ 7 4 ♣ A Q 9 8 7
---	------------------	---	--

出方塊 5。

你已看到 2 3 大點，莊家至少
有十五大點，同伴頂多有一張
Q 或兩張 J。

由於首攻時，同伴跟 3，已
否定了他有紅桃 J。因此，不必
考慮他有兩個 J，却可以希望他
拿到一張 Q。

要是同伴有梅花 Q，對於防
禦是一點幫助都沒有。莊家可以
不管梅花，只要頂出防家的兩張
A，就可以取得九磴牌了。而又
由於你持有兩張 A，同伴將不能
有上手張幫你穿梭紅桃。再如由
你繼續攻擊紅桃，那你能贏得最
多磴的希望，也只不過是兩付紅
桃外加兩付 A 而已。

因此，你的希望是同伴有方
塊 Q，你趕緊出方塊。如果莊家
未能於桌上跟出 K，同伴將立刻
獲得進手，就可穿回紅桃而打垮
合約。

最後，即使莊家從桌上跟出
方塊 K，同伴暫時是不能上手了
。但莊家不走黑桃，似乎不夠九
磴，因此，你還有攻垮合約的機
會，你希望同伴有 Q 10 四張方塊

。莊家一打黑桃，你馬上吃住，
拔下方塊 A，再打方塊，同伴可
以再吃兩付方塊而打垮合約。

你看，整個防禦多美。

(12)

雙方身價，南家發牌

♠ A Q 6 4
♥ A Q 3
♦ A 5 4 3 2
♣ K

	北	東	♠ 10 3
西		南	♥ J 10 6
			♦ J 10 9 8
			♣ A 6 5 4

南	西	北	東
1 ♣	—	1 ♦	—
1 ♥	—	1 ♠	—
1 N T	—	6 N T	都派司

同伴首攻梅花 J。

你計劃如何防禦呢？

全手牌是

♠ A Q 6 4
♥ A Q 3
♦ A 5 4 3 2
♣ K

♠ J 9 5 2		北	東	♠ 10 3
♥ 8 7 5		西	南	♥ J 10 6
♦ 7 6				♦ J 10 9 8
♣ J 10 9 7				♣ A 6 5 4

♠ K 8 7
♥ K 9 4 2
♦ K Q
♣ Q 8 3 2

從南家叫牌中，你大致可以
確定他的牌型，以及持有不見的

KQ，要是南家還有黑桃J，他已確定贏得到十二磴，也就是高花各四磴，方塊三磴和一磴梅花。但如南家沒有黑桃J，如圖所示時，南家就祇有十一個贏磴了。因此，擊垮合約的唯一機會是同伴有黑桃J，而你讓過頭一磴梅花不吃。

試看你吃了梅花的後果如何？不論怎麼回攻，南家可以拔掉梅花Q，方塊AKQ，黑桃AK以及紅桃AQK，而由手上拔出絕張紅桃，這時同伴的兩門黑牌必定受擠。

但頭一磴梅花不吃時，莊家就沒辦法了。他只有十一個贏磴，無論如何，擠不出第十二個贏磴的。

這牌在1985年東京舉行的第三屆愛普森橋賽時實際發出，當時沒有一位東家能把合約打垮。你要是當時的東家之一，也就不必太懊惱了。（中橋讀者中可有——姪姪）。

〔解析〕

1. 防禦小滿貫合約，而清楚的算得出莊家有十一個贏磴時，為

了避免你自己或同伴被擠垮，有時讓過一磴不吃，會是很有效的辦法。

2. 當夠水準的對手有身價而第一家開叫時，要是明知他無A時，估算他最少持有十三大點。

(13)

雙方無身價，西家發牌

♠ 8 5 2
♥ AK 7 6
♦ Q 4 2
♣ 9 4 3

	北	東	南
西			
		♥ 9 4 3	♥ Q J 10
		♦ K 10 6	♦ AK 6 5

西	北	東	南
—	—	1 ♣	4 ♠
—	—	=	

同伴首攻梅花2。

你贏吃梅花A，莊家跟7，

在你拔梅花K時，莊家跟J，同伴跟8。第三輪梅花時，莊家Q吃，同伴還有10。

莊家拔黑桃A，同伴拋了一張紅桃5。接下來，莊家打了一張很奇怪的牌，他出黑桃7，同伴拋紅桃2，桌上出黑桃5。

這究竟是怎麼一回事？你怎麼辦？

全手牌是

	♠ 8 5 2			
	♥ AK 7 6			
	♦ Q 4 2			
	♣ 9 4 3			
♠ —		北	♠ 9 4 3	
♥ 9 8 5 4 3 2		東	♥ Q J 10	
♦ J 9 8 7		南	♦ K 10 5	
♣ 10 8 2			♣ AK 6 5	
	♠ AKQJ1076			
	♥			
	♦ A 5 3			
	♣ Q J 7			

莊家一定是缺門紅桃，他才甘願送一付不必要的王牌，以後可用桌上黑桃8做爲橋引下桌，贏取紅桃贏墩。

這時，你只要希望同伴持有方塊J，合約就要自動垮掉。因此，千萬別貪圖一付黑桃贏墩。

要是你不吃黑桃，莊家將輸兩付方塊，而吃了黑桃後，方塊就一付都不丟了。同時，莊家一定沒有方塊J，否則他沒有送一付王牌的必要。

〔解析〕

1. 特別注意希臘禮物。當你可以在毫無必要時贏取一付便宜的贏墩時，更要注意。特別是你將爲莊家開避進入夢家的路子時，不必隨便贏吃這一付。
2. 當莊家有極不正常打法出現時

，特別要注意，必定有什麼特殊情況發生，先得搞清楚。

(14)

雙方無身價，南家發牌

				♠ Q J 10
				♥ K J
				♦ K Q 9 4
				♣ 9 8 3 2
		北		♥ K 6 5
		東		♦ 10 9 5 4 3
		南		♠ A 6 5 2
				♣ 10

南	西	北	東
1 ♣	—	1 ♦	—
1 ♠	—	2 ♠	—
3 ♠	—	4 ♠	都不叫

西家首攻方塊J。

桌上跟小方塊。你說這是怎麼回事？而你出那一張方塊？防禦方有發展嗎？

全手牌是

				♠ Q J 10
				♥ K J
				♦ K Q 9 4
				♣ 9 8 3 2
		北		♥ K 6 5
		東		♦ 10 9 5 4 3
		南		♠ A 6 5 2
				♣ 10
				♠ A 9 8 7 4
				♥ Q 2
				♦ 3
				♣ A Q J 5 4

贏吃方塊A。莊夢家都沒叫紅桃，同伴却不選攻，顯示他可

能有紅桃A。而莊家的方塊打法，顯示手上單張方塊，不希望東家上手，回攻不喜歡的花色。此時，很顯然是梅花。

由於王牌位置不利，你希望同伴有梅花A或K，就可以在莊家敲王牌以前，得到王吃梅花的機會。因此，第二磴時，你馬上回一張梅花。

莊家却苦於沒有快速橋引進入夢家以便敲王牌。他只好以梅花A吃住，出紅桃，希望能進入夢家。

可是同伴有紅桃A而不是你，同伴A吃，拔梅花K，又出梅花，你王吃，就打垮合約了。

〔解析〕

1. 對抗王牌合約，同伴未攻出莊夢家都沒叫的花色，他很可能有A。因為他即不願首拔，也不願意低引。
2. 頭一磴時，莊家從桌上做不正常跟張，很可能是誘使你做錯誤的跟牌。你可別那麼容易就上他的圈套。本牌例中，他就要你跟小方塊。
3. 即使你有一張被偷死的王牌，

莊家可能沒有快速橋引到夢家偷牌。行動快的話，也許來得及王吃。

4. 在某人先叫梅花，而後連叫黑桃時，他的黑花牌組，不是五五，就是六張梅花五張黑桃。

(15)

南北身價，西家發牌

♠ A Q 4 3
♥ A Q 7
♦ A Q J 10 2
♣ 8

♠ K 10 8
♥ J 4 2
♦ 9
♣ A Q 10 6 5 3

北
西 東
南

西	北	東	南
—	1♦	—	1NT
2♣	2♠	—	3♦
—	3♥	—	3NT
—	—	=	

你首攻梅花6

同伴跟梅花2，莊家梅花9吃住。

1. 你看出梅花牌組的狀況麼？同伴可能是單張，但是較可能的狀況是他有三小。
2. 第二磴時，莊家打出黑桃J，你蓋上黑桃K嗎？為什麼蓋或為什麼不蓋？

全手牌是

♠ A Q 4 3			
♥ A Q 7			
♦ A Q J 10 2			
♣ 8			
♠ K 10 8	北	♠ 9 7 6	
♥ J 4 2	西	♥ K 8 6 3	
♦ 9	東	♦ 6 4 3	
♣ A Q 10 6 5 3	南	♣ 7 4 2	
		♠ J 5 2	
		♥ 10 9 5	
		♦ K 8 7 5	
		♣ K J 9	

誤以為你有黑桃K，轉而偷紅桃。記住，莊家並未看到你手裡的牌，他不知該偷你那一個K，而你手上的梅花對莊家又是造成那樣大的威脅。

你看，他設了一個陷阱給你，而你不是沒掉下去嗎！

〔解析〕

2、不蓋。

如果只討論黑桃牌組時，蓋上大牌希望以後升格一付贏墩是正確的。但以整付牌來說，蓋上大牌就錯了。從莊家叫牌和不急於處理方塊牌組看來，他應有方塊K。因此蓋上黑桃K就讓莊家有五付方塊、兩付黑桃、紅桃梅花各一，合約就成功了。要是你不蓋K呢？莊家可能

1. 頭一磴牌，第三家不能蓋過桌上牌時，應做出張數信號。
2. 在很明顯的看出，莊家在兩門偷牌偷對一門就能成約而難於做決定時，應把他引入歧途。方法之一是不蓋大牌，尤其是他已選對時，只要你沈着不蓋大牌，他可能改變主意而去偷另一門，而那一門却是偷不到的。你看你有多能幹。

臺南市第一屆歐美杯橋藝大賽成績

公開組

冠軍	臺南市歐美菸酒公司隊	隊長	陳阿極				
隊員	鍾仁謙 何世章 李政道	洪廷建 沈俊	李容平				
亞軍	臺南市宏隆行	隊長	張偉明				
隊員	張偉明 舒漢聲 王芳騰	黃輝德 劉昇祥	章文揚				
	張朝勇						
季軍	臺北市聖宇股份有限公司隊						
殿軍	高雄市高雄菸酒公司隊						

機關組

冠軍	臺電臺南區處A隊	隊長	柯文波				
隊員	柯文波 李堅鉀 許吉勝	張政 劉肯學	黃哲永				
亞軍	臺電臺南區處B隊	隊長	陳阿極				
隊員	陳阿極 陳榮河 陳松澤	呂丁炎					
季軍	臺電高雄區處隊						
殿軍	嘉南藥專A隊						

第 325 期叫牌測驗解答 林憲助

1. 四人賽，雙無身價。

西	北	東	南
1♥	2♦	—	—
2♥	×	—	?

南家持：♠Q 7 6 4
 ♥J 10 8 7 3
 ♦J 9
 ♣K 2

叫品	得分	票數	讀者%
派司	100	5	57
2♠	90	3	33
2NT	70	3	0

北家於叫出低花後再賭倍，其牌型牌力雖有待於各人去約定，惟一般說來，賭倍仍應表示有另一門高花支持較便於運用。依此推理，北家通常是牌力不足十六點，有五至六張方塊及四張黑桃。北家如不賭倍而叫 2NT 則可表示 6-4 的低花。不管敵方開叫任何高花，均可加以運用此一原理。因賭倍後再叫出新花為

表示十六點以上及五張以上牌組，故持六張低花及四張高花，牌力不足十六點，第一圈並不適於賭倍。如北家為 6-4 牌型，則西家必有另一門梅花牌組，故擊垮二紅心的合約並無十分把握，且賭倍二紅心為重賭倍，自己的二黑桃又非常可能做成，似乎用不着冒大風險去罰放。南北兩家合計不超過二十二點，除非北家方塊堅強又能偷到黑桃 K，否則無王並非好合約。

主張罰放的委員有：

林希濤：1. 紅心有二贏墩。

2. 同伴即使有四張黑桃，然牌型可能不利。3. 敵方可能倒三磴。

吳錦祥：不能確定兩邊黑桃的張數，不如罰放，所得可能較多。

鍾仁謙：同伴先蓋叫二方塊，黑桃應無四張。三方塊應可做成，但自己紅心太多，總不如罰

放，希望得三百或五百分。
 主張答叫二黑桃的委員有：
 徐嘉華：同伴本預期你叫二黑桃，派司實在是沒什麼把握。如果叫二無王，擔心同伴方塊不夠堅強。

張忠謀：二個半防禦贏張，罰放重賭倍太危險，同伴已準備我叫二黑桃。

主張答叫二無王的有：
 黃光輝：伴首圈未賭倍，多半無四張黑桃。如伴持♠K××♥××♦AK10×××及♣A××等牌，三無王有很好機會而處罰對方在倒一或倒二之間。

沈君山：北家應是3—1—6—3類型的牌（假若有四張黑桃應先賭倍，伴若叫出梅花尚可改叫方塊）。罰放的話大致可倒一、二磴，但也可能被做成。二無王較三方塊有前瞻性。

郭哲宏：北家應是3—1—6—3之流的14—15點牌力；不見得能擊倒二紅心，而自己二無王甚或如伴加成三無王都將是極好的合約。

2雙人賽，雙無身價。

	北	東	南	西
	1♦	—	1♠	—
	3♦	—	3♥	—
	3NT	—	?	
南家持：	♠A J 9 6 5			
	♥A Q J 9 2			
	♦6 3			
	♣8			

叫品	得分	票數	讀者%
4♦	100	9	27
派司	40	2	13
4♥	30	0	43

南家只有二張小方塊，叫四方塊雖非理想，然北家已表示無三張黑桃，故很可能有三張紅心支持。兩家牌力已在滿貫邊緣，如北家方塊堅強或紅心支持，而梅花不要重複太多，滿貫的機會相當不錯。派司似嫌保守些，況其得分也可能不如四紅心。如再答叫四紅心也是太保守，因同伴實在難以續叫。

大多數的委員主張答叫四方塊。

黃光輝：牌力及控制足夠試探滿貫。四方塊為最有彈性叫品，如伴叫四紅心，將往六紅心

走。

徐嘉華：兩個A，單張梅花，雖方塊不好，可能還是有滿貫，給同伴點信心！

林希濤：此時如叫四紅心很可能被派司而失去穩成的滿貫，四方塊應為迫叫，有試探滿貫的意圖。

沈君山：即使雙人賽，有可能滿貫的牌還是該試。

吳錦祥：有二個A，單張梅花加上不錯的紅心，總不能派司三無王，更何況三無王也不保證一定安全。

郭哲宏：只要北家有好方塊牌組，就相當接近滿貫，先支持方塊，視北家作何行止。雖是雙人賽，仍應考慮打低花的必要性及安全性。

鍾仁謙：二個A加單張梅花可能是做成六方塊的要素。叫四方塊示單張梅花及滿貫興趣。

張忠謀主張答叫派司。他表示：除派司外任何叫都有相當危險，尤其在雙人賽不宜貿然超過三無王。

3. 四人賽，南北身價。

南 西 北 東
1 \diamond 2 \diamond \clubsuit 3 \clubsuit 4 \spadesuit

?

\clubsuit 二門高花

南家持： \spadesuit A

\heartsuit K J 10 9

\diamond A Q J 9 7 3

\clubsuit A 5

叫品	得分	票數	讀者%
4 NT	100	4	33
5 \spadesuit	70	4	10
派司	40	2	7
6 \diamond	20	1	7

北家三線自由答叫，除了梅花K Q J之外總還要有些東西。東家跳叫四黑桃，看來北家持有黑桃大牌的可能性似乎不多，因此滿貫已是必然的，只是看打什麼合約，如果同伴有A的話，打梅花應是比較安全，如果沒有A，則宜選六無王，以防紅心被王吃。此牌是標準的應由南家做決定的牌，叫五黑桃示控制，同伴叫回六線低花，均難以續叫，自己把線位抬高又失去問A的機會。派司當然是迫叫，但是你還想聽同伴給你什麼訊息？同伴決不

可能處罰敵方，如果無奈地叫回五線低花，你又如何？

主張答叫四無王的有：

黃光輝：如伴無A將一賭六無王，以防紅心被穿或王吃。如伴有A將再以五無王試大滿貫。正常情形下，伴應至少有方塊K及梅花K Q J × ×。

徐嘉華：如有A則試大滿，無A則打六無王，以免紅心被穿或王吃。

主張答叫五黑桃的有：

林希濤：由伴決定打六梅花或六方塊。

張忠謀：如伴叫六梅花，我叫六方塊。表示無紅心首輪控制、方塊堅強及有興趣打大滿貫。

鍾仁謙：力量很多，六梅花應可做成。表示5♣黑桃控制及大滿貫興趣。

主張答叫派司的有：

吳錦祥：這種情況下應為迫叫派司，否則太多的牌都會不知所措。

郭哲宏：希望是迫叫派司！北家應是個可相信的同伴，不是嗎？將在北家作任何叫品後再叫

五黑桃，往大滿貫走。

張植鑑主張答叫六方塊，惜未能表示意見。

4. 雙人賽，東西身價。

東	南	西	北
—	1♠	—	2♠
3♦	?		

南家持：♠Q 6 5 3 2

♥A K 10 5

♦2

♣Q 8 6

叫品	得分	票數	讀者%
----	----	----	-----

派司	100	6	43
----	-----	---	----

3♠	60	2	30
----	----	---	----

3♥	40	3	27
----	----	---	----

南家持最低限牌力開牌，同伴只能加一支持，己方之力量很可能少於敵方。東家於派司後在身價不利情況下仍敢叫出三方塊，除了長方塊之外，必有很好的牌型。由此推斷黑桃之分配必然不佳。南家持了這麼弱的黑桃，似乎沒有什麼理由再搶，伸頭多半是只有挨刀的份。叫三紅心應有邀請成局的意思，目前牌力相差太遠，一表錯情，可能闖下更大的禍。

主張答叫派司的有：

黃光輝：雖然三黑桃僅爲搶叫，但如王牌分配不好，被一刀殺下可能已是底分。派司後同伴仍有機會搶叫三黑桃。

徐嘉華：力量實在太少。

吳錦祥：看不清楚，交給同伴去斟酌。

郭哲宏：太弱的牌力及太壞的黑桃，不值得主動再搶。三黑桃可能已是三百分以上，而三方塊却不見得會完成，況且北家如有較佳的牌力仍可再搶。

主張答叫三黑桃的有：

沈君山：東家先不叫三方塊，現在身價不利情形下忽然出來，搞不懂？

張忠謀：除非同伴能賭倍，否則應再搶一圈。三黑桃純爲競叫，如要邀請成局可叫三紅心。

主張答叫三紅心的有：

林希濤：1. 謹防西家叫三無王，同伴攻不出紅心來。2. 同伴仍有可能有五張紅心。

5. 四人賽，南北身價。

北	東	南	西
1 ♠	2NT	※3♣	4♦
—	—	?	

※兩門低花。

南家持：♠10 9 8

♥Q J 9 6 5 4

♦A 6 4

♣3

叫品	得分	票數	讀者%
----	----	----	-----

派司	100	8	23
----	-----	---	----

4♥	50	3	50
----	----	---	----

4♠	20	0	23
----	----	---	----

西家選叫四方塊而不叫四梅花，可見北家方塊最多只有一張，而梅花大概有四至五張，紅心即使略有配合也不致於好到那裡去。南家先前已頃力叫出三黑桃，而同伴拒絕加叫，此時宜相信同伴的判斷，不宜再冒然伸頭。以現有低限牌力再叫很可能挨一刀而失去五百分。

大部份委員主張答叫派司。

黃光輝：伴有長梅花，三黑桃已叫足，伴既不能去，自無再叫道理，不能一心只想同伴方塊爲單張。

徐嘉華：也許有四紅心，不過我已叫完，實在是沒有餘力。

吳錦祥：依叫牌情形判斷，同伴紅心應很短，四黑桃並非好

合約。四人賽中也沒有賭倍的必要。

張忠謀：已盡我所能。

鍾仁謙：四紅心可能會做成，也可能是雙部份合約，但總是猜，我選擇保守的派司。

主張答叫四紅心的有：

林希濤：此時叫四紅心雖兇一點，但成約機會仍很大。

沈君山：北家應是方塊單張或缺門，不搶四黑桃必是低限而黑桃不強，是則紅心必配合。四紅心很有機會，該偷的牌大多可偷到。

郭哲宏：北家雖然是低限牌力，但只要不是5—5黑牌，以南北兩家的牌型配合及南家的黑桃組合，四紅心顯然有極好機會，值得一博。

6. 雙人賽，南北身價。

北	東	南	西
1♣	1♥	—	2♥
2♠	—	?	

南家持：♠A Q 5

♥7 3

♦9 8 7 3 2

♣9 6 4

叫品	得分	票數	讀者%
3♠	100	8	40
4♣	50	1	0
派司	40	1	47
3♣	20	1	3

北家第二圈叫二黑桃與賭倍，其牌型牌力之分別仍有待於各人之約定。一般說來如只強調二門牌的話，以自行叫出較相宜，尤其是5—5或6—5的牌型更如此。南家第一圈未叫一黑桃也未用負性賭倍，已表示無黑桃牌組，牌力亦不超過七點。現同伴叫出二黑桃，其牌值大增，高花成局的機會很大，以三黑桃邀請成局為最具建設性之叫品。以小梅花跳叫四梅花，雖仍具建設性，惟同伴似不易領會，況五梅花的路總是遠得多。派司似嫌保守，但在雙人賽仍然比打梅花之分數要來得多，因如回叫三梅花，同伴實在難以再採取什麼行動。

大多數委員主張答叫三黑桃。

徐嘉華：對同伴兩門黑牌都有支持，先選擇黑桃，給同伴積

極的支持。

沈君山：北家能自由叫出二黑桃，若只有四張黑桃必是堅強梅花。我的A Q和雙張紅心可以試探成局。

吳錦祥：當做A×××不就得了。

郭哲宏：此時對着北家強叫如只回到三梅花，顯然太過軟弱；如回叫四梅花又過於高估梅花王牌的支持價值；加叫三黑桃雖少了一張黑桃，但強度足以彌補，且不怕同伴的長王牌被迫王吃。

張忠謀：伴如平均牌型第二圈應賭倍，聽來是6—5或5—5的黑牌，此時叫三黑桃恰可描述我的牌。

鍾仁謙：同伴兩門好黑花牌組，自己的黑桃有兩張大牌未曾表示出來，可予以加叫。

黃光輝主張答叫四梅花。他表示：伴為5—4或6—4以上黑牌，自己手中有二張有用牌，值得邀請，四線合約應屬安全。伴甚至可能有三張紅心，則己手尚有王吃價值。

林希濤主張派司。他表示：也可以加一支持叫三黑桃，但同伴若是4—2—2—5的十六牌則很可能只有二黑桃。

陳傳誠主張答叫三梅花，惜未能表示意見。

7. 四人賽，雙方身價。

南	西	北	東
1 ♠	1 ♥	×	3 ♥
4 ♣	—	4 ♠	—
?			

南家持：♠ K J

♥ 7 4

♦ A K Q 9 3

♣ K J 7 6

叫品	得分	票數	讀者%
5 ♣	100	5	17
派司	90	4	63
5 ♦	30	1	7

負性賭倍的條件如何雖有待各人約定，惟一般說來，應在未叫兩門牌均有支持，除非要在二線以上才能表達出來的情形，可以例外只有只一門五張以上的高花。北家除了5—5黑牌之外，實在沒什麼理由用負性賭倍。南家已強力表示兩門低花，北家仍

在四線冒出四黑桃，總應該有它的道理在，既然黑桃有K J可支持，未嘗不可讓同伴主打。叫五梅花當然不會讓到那裡去，但也有可能四黑桃做成而五梅花倒掉的時候。叫五方塊未免太主觀，不選叫黑牌可能不會有好結果。

主張答叫五梅花的有：

林希濤：北家不應有五張以上黑桃，否則第一圈應答叫一黑桃。此時之四黑桃叫品有試滿貫味道，我因紅心有兩失磴，故只能束叫五梅花。

吳錦祥：唯一的解釋是同伴拿了5—5黑牌，但同伴的黑桃不會很好，你又沒有三張黑桃，所以該改叫五梅花。

郭哲宏：雖有多餘牌力，但紅心有二失張，仍只能束叫。

張忠謀：伴應該只有四張黑桃，想來他有很好梅花配合，在找可能的4—3黑桃配合，我只有二張黑桃，故改叫五梅花。

主張答叫派司的委員有：

黃光輝：事先未與同伴約好負性賭倍的要求，故不知同伴最多可有幾張黑桃，伴既叫出四黑

桃，總應有五六張。

徐嘉華：伴可能持兩門黑牌，怕先叫一黑桃時你再叫二方塊將很難以爲繼。希望他持♠Q 10 9 × × ♥ × × × ♦ × ♣ A Q × × ×。

鍾仁謙主張答叫五方塊，惜未能表示意見。

8. 雙人賽，雙方身價。

西	北	東	南
—	1 ♣	—	1 ♥
—	1 ♠	—	?

南家持：♠ 8 7 5

♥ A J 7 3

♦ 8 6 5

♣ A Q 7

叫品	得分	票數	讀者%
2 ♦	100	7	43
2 N T	70	1	17
1 N T	50	1	10
2 ♠	40	1	0
2 ♣	20	1	3

兩家之牌力已在成局邊緣，無論如何，總是要往成局的路上走。同伴方塊有擋的可能性不小，要打無王應由同伴作莊較爲理想，所以先叫二方塊，希望同伴

方塊有擋叫無王，以便訂好莊位，同伴如有十五點左右的牌應會跳三無王，那一切問題都解了。如只叫二無王尚可考慮要不要加，但如叫其他牌組就牽涉到第四門牌組後有沒有迫叫成局，問題便比較複雜了。此時叫二無王邀請，牌力雖相當，但方塊位置顯然不利；叫二黑桃、一無王或二梅花，均嫌太保守，同伴難以再採取任何行動；尤其是在雙人賽，打二梅花恐怕要拿低分。

多數委員主張答叫二方塊。

徐嘉華：先以第四門新花迫叫，希望伴直叫三無王，否則其他二紅心、二黑桃或二無王我都派司。

林希濤：第四門新花迫叫，並不表示方塊有擋，同伴若方塊有擋可叫無王。

(第325期叫牌測驗評審委員答案請看35頁)

吳錦祥：雙人賽中總是往可得最多分的方向走，因此莊位也應該重視。

張忠謀：第四門迫叫，牌力雖稍嫌弱，但無其他更好叫品。

黃光輝主張答叫二無王。他表示：所差的是方塊擋張，但如二手均為平均牌型，可能沒什麼影響。伴如有牌型仍會再叫。

鍾仁謙主張答叫二梅花。他表示：力量雖多，但方塊無擋，已無適當叫品。梅花雖只有三張，但頗堅強，值得先加叫。若同伴不能再叫，我想成局也是頗艱苦的。

郭哲宏主張答叫二黑桃。他表示：無適當叫品。所有可能的叫品都有造成慘劇的可能。加叫二黑桃也許是最能滿足伴各種牌型的叫法。

第325期叫牌測驗前三名

第一名	吳峻男 (臺東市)	740分
第二名	鄭伯順 (中壢)	680分
第三名	唐凱軍 (臺北市)	670分



第 326 期 叫牌 測驗 題目



1. 四人賽，南北身價。

西	北	東	南
1♦	—	—	?

南家持：♠ 6
 ♥ AK 10 9 6 5
 ♦ K 5
 ♣ K Q 10 8

2. 四人賽，雙方身價。

南	西	北	東
1♣	1♠	×	2♠
—	—	×	—
3♥	—	4♦	—
?			

南家持：♠ J 6 5 2
 ♥ K Q 4
 ♦ K 9
 ♣ K J 9 3

3. 雙人賽，雙無身價。

南	西	北	東
1♥	1♠	2♥	2♠
4♥	4♠	—	—
?			

南家持：♠ 5
 ♥ K Q J 9 7 3
 ♦ A 10 6
 ♣ A Q 9

4. 雙人賽，南北身價。

西	北	東	南
1♥	×	2♥	?

南家持：♠ 10 8 7 6 3
 ♥ A K Q
 ♦ 6
 ♣ 10 9 7 2

5. 四人賽，東西身價。

北	東	南	西
1♥	—	2♦	—
3♦	—	3♥	—
4♥	—	?	

南家持：♠ A 8
 ♥ K Q 6
 ♦ A 10 7 4 2
 ♣ 6 5 3

6. 四人賽，雙方身價。

南	西	北	東
—	1♣	2♣*	2♦
4♠	—	—	5♣
—	—	×	—
?			

* 5—15 高花，8—14 點

南家持：♠ K Q 8 6 2
 ♥ 9 4
 ♦ A J 7
 ♣ 9 3 2

7. 雙人賽，雙無身價。

北	東	南	西
—	1♠	2♣	—
2NT	—	?	

南家持：♠ A
 ♥ A 5
 ♦ 3 2
 ♣ A 10 8 7 6 4 3 2

8. 雙人賽，雙方身價。

北	東	南	西
1♥	—	1♠	—
3♣	—	?	

南家持：♠ Q 9 7 3 2
 ♥ 6
 ♦ A 10 7
 ♣ 10 7 6 5

甲、第 326 期叫牌測驗解答：

1. _____ 2. _____ 3. _____ 4. _____

5. _____ 6. _____ 7. _____ 8. _____

乙、自第 _____ 期（ _____ 月份）起本戶之
中國橋藝請按下址寄遞爲感。

寄件者簽名 _____

應答叫牌測驗須知

- 一、應答叫牌測驗時，須將答案書寫於本期書內所附印之廣告回信上，剪下寄出即可（免貼郵票），以便於統計成績。
- 二、每一張廣告回信，僅附應答當期叫牌測驗。
- 三、每期應答，務請於當月十日以前寄出。

1|0|6|4|3|

臺北市郵政 24—20 信箱

中國橋藝雜誌收

信 回 告 廣

臺灣北區郵政管理局登記證
北臺字第二六五號

中華民國五十年一月十日創刊於臺北

中國橋藝

七十七年二月號

第三二六期

發行人：童致誠

發行所：中華民國橋藝協會

地址：臺北市忠孝東路三段
二一七巷七號

電話：七七二—四五一〇
七七二—四五八三
七七一—四四九三

執行編輯：劉添勳

郵政劃撥儲金帳第〇二八五五—七號
臺北郵政信箱第二四—二〇號



歐美菸酒杯大賽熱烈進行場面



歐美菸酒杯機關組冠軍和亞軍代表合影
左起陳阿極—亞軍，柯文波（台電台南區處經理）
劉肯學—冠軍

行政院新聞局出版事業登記證局版台誌字第一一九二號
中華郵政台字第一四六四號執照登記為第一類新聞紙類

