

中國橋藝

何正秋



中華民國七十一年五月號



* [目] *

最後勝利(三)	郭 哲 宏	1
追根究底(三)	郭 哲	
對強二無王答叫之新理論(二)	安 和	28
特別契機(四)	許 灝 明 譯	36
試試你的技巧(五)	練 煌	40
魔幻橋牌(一)	許 潤 元 譯	44
試試你的技巧解答	練 煌	
第256期叫牌測驗解答	許 潤 元	60
中橋自然制		66
第 257 期叫牌測驗題目		69
永和市長杯橋賽拾零	隋 俊 魁	
第二屆永和市市長杯橋賽報導	隋 俊 魁	72
高雄橋訊		

最 後 勝 利 (三)

——記24屆遠東賽公開組比賽

郭哲宏

連續的兩場失利，假想敵——印尼——分數果然逼進了不少。原先10餘VP的領先被迫成僅剩2VP。第一循環我隊剩下的三場對手，除印尼是第一號敵手外，其餘日、港也是不可忽視的中級隊伍。反觀印尼的三個對手——中、港、馬，馬隊實力稍遜，情勢較我隊佳，但我們仍有2VP的領先。因此，那隊能稱霸第一循環，將視中、印之戰勝負誰屬。

第七場，衆所矚目的中國，印尼碰頭了。七十年代，遠東橋壇是中、印兩雄並立的局面。初期，印尼隊中有Manapo兄弟在陣。我們是吃足了這對兄弟的苦頭，雖然那幾年我隊表現甚佳（平均每場6VP以上），但仍敵不過印尼隊。到了七十年代末期，這對兄弟被遠東橋協判了五年橋監，我隊方有勝算的機會，而且贏面較大。

上午場我隊排出郭、林坐公開室南北對抗Aguw-Lasut，黃——陳坐關閉室東西對 Sakul-Waluyan。

上來第一牌我隊就大贏一副，可是這也是這場牌我們唯一贏的一牌；

北家開叫雙方無局

♠KQJ2			
♥93			
♦K87			
♣J954			
♠A1098	北	♠76543	
♥AQ54	西	♥K108	
♦Q	東	♦AJ42	
♣AKQ10	南	♣6	
♠—			
♥J762			
♦109653			
♣8732			

公開室：

北	東	南	西
—	—	1♥	×
1♠	2♠	—	6♠
×	—	—	=

關閉室：

北	東	南	西
—	—	—	2♦
—	2♥	—	3♣
—	3♦	—	3♠
×	×	×	×
=			

關閉室中，光輝叫到三黑桃時是表示19—21點，4—4—1—4牌型（單張方塊），7個控制。印尼隊的北家未問清楚對方的制度，冒然的賭倍被再賭倍時已無法挽救了。光輝主打時，北家在光輝拔♣AKQ時拋掉♣J，使得光輝猜錯牌型，僅超打一磴。

公開室中，筆者第三家僅持1點，詐開叫一紅心，宏時的一黑桃是個沒意義的接力叫。當對方叫到六黑桃時，宏時當然照單將菜收下，倒二磴。+15 IMP。

第二牌，兩隊的東西方皆打一無王成約，但我隊贏到賭倍的分數，+3 IMP。

第三牌，郭——林以三方塊搗亂敵方的叫牌，被殺900分，黃——陳叫到三無王超打三磴。—5 IMP。

第四牌是個防守的信號問題

西家開叫雙方身價

♠10 9 8 3 2
♥K 10 6
♦8 6 2
♣Q 3

♠K 6	北	♠A Q
♥Q 7 3 2	西	♥J 5
♦K 9 7	東	♦Q 10 5 4
♣K 9 8 5	南	♣A 10 7 6 2
		♠J 7 5 4
		♥A 9 8 4
		♦A J 3
		♣J 4

公開室：

西	北	東	南
1♦	—	2♣	—
3♣	—	3NT	—
—	=		

關閉室：

—	—	1♦	—
1♥	—	2♣	—
3NT	—	—	=

關閉室中，光輝以♠A吃進首攻的♠10後，拉方塊到♦K最後不能成約。

公開室中，筆者首引♠4，莊家以♠Q吃進，♣2到♣K，♣A將♣Q及♣J一齊打下，手上打出第三圈梅花時，筆者墊掉♠J，這時，宏時應該可以看清

莊家的黑桃是A Q雙張（同伴不會是A J × ×，否則莊家第一圈應以夢家的♠ K贏吃），而假如莊家有任何一張紅A，一定就有九磴了（就算是♥ A，對著♦ K打張方塊就可以了）；所以北家應該假定同伴有兩張紅A，而在第一次墊牌時就墊♥ 10告訴同伴有紅心大牌。北家第一次墊♦ 2，再墊♥ 6。筆者由於看不清楚同伴究竟有那個大牌，在第三個墊牌不幸選擇了♦ 3（第二次墊♥ 4），讓莊家輕易的超打一磴。—12 IMP。

平掉兩牌後，第七牌：

南家開叫雙方身價

♠ J 9 7 4
♥ K 8 5
♦ J 3 2
♣ 10 8 5

♠ 10 5	北	♠ AK
♥ 6 3 2	西	♥ AQ 9 7
♦ AK 10 8 6 4	東	♦ 7
♣ 9 2	南	♣ AQ 7 6 4 3

♠ Q 8 6 3 2
♥ J 10 4
♦ Q 9 5
♣ K J

公開室：

南	西	北	東
—	—	—	1♣

1♥	×	—	2♣
—	2♦	—	3NT
—	—	=	

關閉室：

—	—	—	1♣
—	1♦	—	2♣
—	2♦	—	3NT
—	—	=	

兩桌的叫法幾乎一樣，技法也如出一轍。南家都是首攻♠ 3，莊家吃進後都拔♣ A（南家掉下♣ J），皆以方塊進入夢家，拉回♣ 9；關閉室中，北家跟出♣ 8，國榕撲上♣ Q被南家的單張♣ K吃掉而不足兩磴。（根據被限制的選擇權也許應該放小）。公開室中，宏時下意識的蓋♣ 10，莊家毫無選擇的祇能放小。超打一磴。—13 IMP。

第九牌，我隊打5—2的二黑桃較敵方4—3的二梅花贏到2 IMP。

第十及十二兩牌，我隊又各以超磴負1 IMP。

第十三牌：

北家開叫雙方身價

	♠ A 9		
	♥ Q 6 5 2		
	♦ 9 8 7 3		
	♣ 8 4 3		
♣ 8 4 3	北	♠ Q J 10 8 7 2	
♦ 10 8 3	西	♥ J 4	
♦ J 6	東	♦ Q 10 4 2	
♣ Q J 9 5 2	南	♣ 7	
	♠ K 6		
	♥ A K 9 7		
	♦ A K 5		
	♣ A K 10 6		

公開室：

北	東	南	西
—	2♠	×	—
3♥	—	4T N	—
5♦	—	5♠	—
5N T	—	7♥	—
—	=		

關閉室：

—	—	1♦	—
1♥	2♠	×	3♠
4♥	—	—	=

關閉室，南家 1♦ 是強牌迫叫，北家的 1♥ 是示弱。南家最後的派司四紅心是很忍得住氣。公開室中，北家的 3♥ 是 7—8 點的四、五張紅心。筆者原先是計劃經過 5♠ 後再叫 6♥ 邀請同伴牌好些時上大滿，後來又想到同伴不論是什麼牌都不可能叫大

滿，才決定就自己上了。結果看連小滿都不能成約倒反而鬆一口氣（看起來對手大概也會叫到小滿）○—13 IMP。

第十四牌，印尼在兩桌都搶到部份合約，一桌不能成約，但我仍—2 IMP。

上半場結束，我隊以 20：46 落敗。分析輸的三副牌中，第十三牌當印隊保守空停在四紅心時，我隊已不可避免的要負 13 IMP（因為我隊最少會叫上六紅心）。其餘的兩副三無王，我隊無論主打或防守都各有瑕疵，輸得可說是並不冤枉。

下半場我隊以張一張換下郭——林坐公開室南北，黃——陳仍坐關閉室東西，印尼隊仍維持同樣陣容。

第十五牌兩隊東西皆以四黑桃犧牲對方可能完成的四紅心被殺 300 分，無勝負。

第十六牌光輝持：

♠ A 9 6 4 3 ♥ A 9 ♦ K Q 10 7 4 ♣ K 開叫 1♠，同伴叫 1N T（迫叫），再叫 3♦，同伴回到 3♠。光輝認為同伴像是 2 張黑桃的 8.9 點牌，三黑桃不是好合約

，而三無王反而有些機會，再叫 3NT。

不幸同伴的牌是：

♠ 8 7 2 ♥ 3 2 ♦ J 8 5 ♣ A 10
6 5 3 叫四黑桃，下家拿了 ♠ K
Q J 10，一刀殺下，輸 500 分。
國榕也許可以派司三方塊，但確實仍有完成黑桃一局的可能。另桌印尼僅停在一黑桃，超打二磴。
-12 IMP。

第十七牌，印尼兩桌搶作部份合約，皆未成約。+4 IMP。

第十八牌：

東家開叫南北身價

				♠ A 5	
				♥ K 10 8 5	
				♦ A K Q J 9 2	
				♣ 5	
♠ Q 10 7 4		北	♠ K J 3 2		
♥ Q 6		西	♥ A		
♦ 3		東	♦ 10 8 7 4		
♣ J 10 9 8 7 6		南	♣ A 4 3 2		
				♠ 9 8 6	
				♥ J 9 7 4 3 2	
				♦ 6 5	
				♣ K Q	

公開室：

東	南	西	北
2♣	—	2♠	×
—	3♥	4♠	—
—	5♥	—	—
=			

關閉室：

1♦	—	3♣	×
4♣	4♥	—	—
=			

關閉室中，國榕最後肯派司讓對方打四紅心有點令人費解。冀望擊倒對方的四紅心似乎不很可能，而五梅花應是很好的犧牲（甚至可能完成），假如在叫五梅花前繞個彎叫聲四黑桃，同伴當不會誤會（事實上，四黑桃是穩成的合約）。

兩桌的西家都是首攻小方塊，莊家都直接從夢家拉小紅心請出單張♥A，但西家也都王吃到一次方塊而僅讓莊家吃到十磴。-12 IMP？不止！公開室中，由於北家最後是猶豫了一下才派司的，而當打完五紅心後，印尼隊發現他們的四黑桃是擊不垮的時候，印象請求裁判。裁判將分數調整為東西方完成四黑桃得 420 分而非擊垮五紅心的 100 分。加上關閉室的 620 分，-14 IMP。

第十九牌兩桌都完成輕易的三無王，無勝負。

第二十牌，雙方身價，第三

家持：

♠ Q 9 4 ♥ K 9 ♦ A Q 10 6 5 ♣
A 7 3 國榕開叫 1 NT (13—15
，但通常傾向於 14*—15)，印
隊亦開一無王 (15—17)，下家
拿了14點的平均牌型，對弱無王
的殺上一刀，對強無王當然不敢
作聲。殺刀的有福了。同伴有9
大點。國榕最後跑到二方块被殺
800分，另桌一無王垮一磴。一
12 IMP。

第二十一牌，張氏兄弟停在
二黑桃恰好成約，印尼高叫一線
，三黑桃倒一磴，+5 IMP。

第二十二牌，光輝持：

♠ A 9 8 7 6 5 ♥ 4 ♦ 3 ♣ A K
5 4 3 已有而敵無身價，第三家
開叫一黑桃，下家賭倍，同伴加
叫二黑桃，上家叫二無王示低花
，光輝僅叫三黑桃，下家搶四紅
心後，光輝再叫四黑桃，果然騙
到下家的一刀。同伴的牌是：
♠ Q 10 4 2 ♥ 10 8 5 3 ♦ 9 5 2
♣ Q 2 四黑桃正好成約。另桌的
叫牌過程頗相似，但持光輝牌
的人直跳四黑桃，下家的牌是：
♠ K J ♥ A Q 9 7 6 ♦ A K Q 10
♣ 9 7 亦殺一刀，無輸贏。

第二十三牌：

♠ A J 9 8	黃	陳	♠ Q 10 7 5
♥ A			♥ Q J 8 6
♦ K Q J 5 4			♦ A 2
♣ Q J 10			♣ A 5 3
黃		陳	
1 ♣			1 NT
2 ♣			3 ♥ (1)
3 ♠ (2)			4 ♣ (3)
4 ♠ (4)			5 ♣ (5)
5 ♥ (6)			5 ♠ (7)

(1)紅心、黑桃4—4，11—
13點。

- (2)問黑桃大牌。
- (3)一張大牌。
- (4)束叫。
- (5)高限，示叫梅花控制。
- (6)示叫紅心控制。
- (7)無其他可叫。

由於沒有良好的試探滿貫叫
品，光輝在問到同伴僅有一黑桃
大牌時，以四黑桃關門。國榕由
於有多餘力量，示叫梅花控制表
示有意上滿貫。光輝的五紅心亦
意味同意仍有滿貫可能。也許國
榕這時應直跳六黑桃，光輝最後
的派司也過於保守；同伴最壞也
應有♠ K及♣ A K才能叫得出五

梅花，滿貫應不壞於偷一張牌。根據筆者自己的原則；明知必須偷一張的滿貫，我是傾向於不叫的（膽小？）；因為除了偷一張外，一定還有其他諸如分配太壞，首攻王吃等其他對你不利的因素，叫牌時你是不會將這些考慮進去的。

另桌印尼隊亦在類似的叫牌過程下停在五黑桃。兩桌都作成十二磴（♠K偷不到，♣K偷到）無輸贏。

第二十七牌我隊打一無王恰好成約，印隊叫4-3的二方塊不足一磴。+4 IMP。

下半場我隊再以15：40落敗，加上半場共以35：86大敗一場，折合V.P. 0：8。

這場被印尼痛宰8：0後，分數已被印尼趕過，落後將近6 V.P.，第三名的紐西蘭小敗於香港，也已被澳洲超過。澳洲已追近僅差我們3 V.P.不到，紐、港兩隊亦緊追於後，情勢似乎不甚樂觀。

到此為止，我們原先預估的三個強隊，紛紛將我們擊敗。開賽到現在，我們沒有贏過一個稍

微像樣的隊伍。人家一定認為我們是個欺善怕惡的隊伍（我想多數關心的僑友亦可能有此想法）

。可是，我們自己分析：我們的實力真的比不過印尼？甚或澳洲、紐西蘭嗎？那為什麼我們可以那麼輕鬆的大贏那些所謂的弱隊，而印、澳等就贏得那麼辛苦（甚或小敗）呢？我想原因是在我們是個既會撈也頗會送的隊伍。碰到弱隊，撈是到手了但送不見得送得出去（或許對手沒接住）

；碰到強隊，那就相反，撈不見得撈得到；送人家是接得穩穩的。而印尼隊的打法就和我們兩樣，完全是以自己先不出錯為原則，所以它很少大贏對手，多數是贏的，敗也祇會小敗而已。

連續三場輸下來，幾乎將我們的士氣打垮。幸好我們的底子够厚；算是輸了頗厲害的三場，還能佔住第二名，而且僅落後第一名不到一場。我真不敢想像要是先來這三場，我們是不是還有氣力拼成這個局面？

第七場對日本。日本這個隊伍，自筆者從73年開始參加遠東賽以來，就覺得有點奇怪。照說

，按日本工商界的能力以及日本人的作風，他們要訓練出第一流的橋牌隊，應該是輕而易舉的事。可是，將近十年下來，他們仍舊是那幾個人在打，技術不但沒進步，而且也組不成一個好的隊伍。今年日本隊的主力對——Akio-Kimura，居然是有個女將在內；而且是經由正式選拔出來。不過，不能小看 Kimura 這個女將，這是她的一付牌：

♠AK×♥××××♦××♣Q
×××上家開叫一方塊（自然）

，下家一紅心（Passed hand），同伴叫一黑桃，上家二紅心，她二黑桃，下家三紅心，上家四紅心。同伴首攻♠Q（表示有K？），夢家的牌是：

♠×××♥AKQ×♦QJ10×
♣K×你要怎麼防守？小心！不要輸給她！她大概祇花兩秒鐘不到！

♠A，♦×；莊家牌是：♠××♥J××××♦A××♣AJ××假如你是莊家，會不上♦A嗎？祇要你上了，就永遠沒有機會成約了。

日本隊上場陣容的安排跟其

他隊完全兩樣，完全是輪著打，而且採負責制，每對打兩場休息一場（輪著打的隊伍很多，但都是打兩個半場休息半場）。對我們這場居然是輪到它主力對休息（運氣？也許！）。

上半場我隊排郭——林坐公開室東西，張一張坐關閉室南北。

第二牌：

♠K108		♠A52
♥AQ63	北	♥KJ108
♦KQJ	南	♦75
♣K52		♣8764

張氏兄弟避免了4—4紅心的陷阱而打三無王（♣A位置不對且紅心5—0），首攻小黑桃，♠K吃♠Q；二哥以紅心下橋，拉回小梅花，上家跟♣3，二哥也放小，東家♣9吃；居然打出♠J給二哥完成合約。北家的牌是：

♠J9763♥—♦96432
♣AJ9另桌日隊叫到四紅心倒一。+12 IMP。

第五牌，日隊叫到三方塊不足一磴，我隊僅停二方塊，恰好成約。+5 IMP。

第七牌：

♠AKJ		♠1076
♥K7	西	♥1086532
♦QJ10	東	♦A653
♣QJ10876		♣—

我隊叫到四紅心，結果紅心4—1（單張♥A在♥K後面），♦K偷不到，倒二磴；日隊僅停二紅心。—7 IMP。

第十牌，宏時持：

♠AQ965 ♥754 ♦109 ♣A93 第三家開叫二黑桃，錯了！同伴的牌是：

♠10 ♥1063 ♦A8743 ♣KQ72 倒二磴。另桌日隊開叫一黑桃，然後派司同伴的一無王，恰好成約。—7 IMP。

第十一牌，雙方無局，持：

♠K3 ♥AJ1096762 ♦64 ♣74 第二家，開叫什麼？兩桌的西家都開叫表示弱二開叫的紅心牌組，錯了！同伴的牌是：

♠7 ♥K83 ♦A875 ♣AKJ95 假如你開叫三紅心，同伴將一個人叫上六紅心（♣Q雙張偷到，將可輕易成約）。公開室中，日隊賭倍老四的四黑桃，老四未偷♠K倒二磴；關閉室的日隊更搶到五黑桃，但偷♠K亦僅倒二磴，無輸贏。

第十三牌，日隊由於叫牌誤會，將穩成的四黑桃停在3—2的三方塊，俾好力量有餘亦能成約。+11 IMP。

上半場，我隊以31：18領先。

下半場，我隊以黃——陳換下張一張坐公開室東西，郭——林則移至關閉室南北。

第十五牌：

♠3		♠AQJ10782
♥—	西	♥A102
♦QJ1083	東	♦2
♣KJ107543		♣Q2

南家開叫一紅心，光輝超叫二無王，國榕直跳四黑桃，在首引紅心後，無法成約，倒一磴。日隊西家跳叫五梅花，東家加成六梅花，倒二磴。+2 IMP。

第十七牌：

♠AJ62		♥KQ103
♥10	北	♥AQ54
♦J65	南	♦A8
♣J9862		♣Q43

兩桌皆叫到四黑桃，公開室中，我隊正確的擊垮合約一磴；關閉室中，日隊一連串的防守錯誤（東家在從夢家拉梅花時上♣A將西家的單張♣K打下，最後西家將♥K墊成雙張被王吃下來

），居然使合約超打一磴。+11 IMP。

第十九牌，持：

♠ A J 10 9 6 5 2 ♥ A 10 5 ♦ 6

♣ 10 上家開叫一方塊，你超叫三黑桃，下家賭倍（示弱），上家叫三無王。你首攻什麼？日隊北家選攻♥5，錯了！莊夢家牌是：

♠ K 4		♠ 8 7
♥ 7 6 2	西	♥ K Q 3
♦ A 8 7 4 2	東	♦ K J 10 9 3
♣ A 7 2		♣ Q J 5

另桌日隊來叫牌，宏時開叫三黑桃即搶到合約，在防守錯誤下亦完成合約。+12 IMP。

第二十牌，兩桌東西皆以便宜的五紅心將對方抬上不能或約的五黑桃。無勝負。

第二十一牌：

♠ Q 9 5 3 2		♠ —
♥ A 10 8	北	♥ Q J 6 4
♦ K Q	南	♦ J 10 8 3 2
♣ A 10 2		♣ A K J 5

北家開叫一黑桃後，你——南家作莊主打三無王。西家首拔♠A，再打♠7，你上那張？筆者上♠Q，錯了！西家牌是：

♠ A K J 10 7 ♥ 7 2 ♦ A 5 ♣ 9

7 4 3 倒一磴。另桌光輝坐西，

曾超叫過黑桃（北家開叫一梅花——羅馬梅花），最後是由北家主打三無王。國榕首引♠4，光輝♠K吃；打♠10，莊家跟小，國榕跟♠8；光輝再打♠7，莊家再小（技術上的錯誤，就算東家是三張帶大牌，跟♠9亦無妨），光輝轉攻紅心，倒二磴。+3 IMP。

第二十二牌，我隊在兩桌分別完成二黑桃及三方塊。+6 IMP。

第二十三牌，我隊關閉室南北主打三無王倒二磴，另桌日本隊叫到二紅心超打一磴。-8 IMP。

第二十五牌，東西身價。筆者坐南，持：

♠ K 2 ♥ 9 7 5 3 ♦ K Q J 4 ♣

10 9 2 第三家隨意叫了聲一方塊，同伴一黑桃，筆者派司就搶到了合約。結果倒了三磴，本以為是不會有大輸贏的牌。誰知道東西家牌：

♠ A Q 9 5		♠ 8 7 6
♥ K 2	西	♥ Q J 10 8 4
♦ A 8 3 2	東	♦ 7
♣ 8 5 3		♣ A J 7 4

在不首引方塊情形下，是可以完

成四紅心；而黃——陳真的叫到四紅心而且完成。+10 IMP。

第二十六牌，我們一桌停在二紅心恰好成約，日隊叫到二無王，被我隊連吃六磴方塊外，旁門又吃到三磴，倒四磴。+11 IMP。

第二十八牌，我隊又在一桌打到便宜的二紅心恰好成約，另桌我隊將日隊抬上三紅心倒一磴。+4 IMP。

總計下半場我隊以59：8大勝，加上半場共90：26，是個輕鬆的8：0。

這個8：0。對我們來說是個大補丸，不但將幾被打垮的士氣振奮了不少；同時，領先的印尼小敗於香港，使我們落後的距離縮減成2VP不到。

第四天打完，印尼以46.56VP領先；我隊44.71緊追於後；香港趕上，以37.07居第三；澳洲、紐西蘭分別以36.47及36.07居四、五名。

第九場——第一循環最後一場對香港。香港隊可能是中國隊的剋星；歷年來，不論遠東賽、奧林匹亞，我們經常栽在香港隊

手裡。猶記得八月間的香港國際邀請賽，最後一場的冠軍爭霸戰，我們就是栽在香港隊手裡，才屈居第三名。這次，港隊幾乎全師而來，而且，到目前為止，成績相當好，擊敗過印尼、紐西蘭等強隊。

上半場我隊排出黃——陳坐公開室東西，張——張坐關閉室南北。

一上來平掉二副後，第三牌：

♠10 9 8 4 2		♠K Q 5
♥6 4 3	北 南	♥Q J
♦5 2		♦A Q 8
♣A 6 3		♣K Q 10 4 2

張氏兄弟衝上不太好的四黑桃。二哥打對黑桃（J×二張黑桃在後面）及偷到方塊完成合約。另桌港隊止於二黑桃。+6 IMP。

第四牌，港隊在二桌分別完成二紅心及三黑桃。-6 IMP。

第五牌：

♠Q J 9 8 4		♠6
♥7 6 5 3	北 南	♥K 10 9 8 2
♦A		♦K Q J 5
♣A Q 10		♣5 4 2

兩桌的北家都開叫一黑桃，

南家一無王，北家二紅心；這時港隊的南家直接叫四紅心，老四則較保守的僅叫三紅心，二哥就派司了。兩桌都完成十磴（輸二磴紅心，一磴黑桃）。-10 IMP。

連續平掉兩牌後，第八牌：

♠10 9		♠K
♥10 4 2	西	♥AK 9 5 3
♦A 7	東	♦Q 10 5 4
♣AK J 9 5 2		♣10 7 4

光輝開叫二梅花，國榕二方塊，南家二黑桃，光輝三梅花，北家三黑桃，國榕博命的叫三無王結束叫牌。果然南家從♠A中低引出黑桃讓國榕的單張♠K吃到；梅花到♣A，兩家都跟；紅心回到手上，小梅花；偷？敲？國榕下♣K，錯了！倒二磴。南家牌是：

♠A J 8 6 5 3 ♥Q 8 ♦K J ♣Q 8 6 另桌張氏兄弟直接叫至四黑桃阻塞，被殺100分。... 5 IMP。

第九牌兩隊同樣打一無王，我隊多吃兩磴。+2 IMP。

第十牌：

		♠6		
		♥Q 8 4		
		♦AQ 4 3 2		
		♣Q J 10 8		
♠K 7 4		北	♠10 9 8 5	
♥3 2		西	♥K J 7	
♦J 10 8 6		東	♦9 5	
♣K 5 4 2		南	♣9 7 6 3	
			♠A Q J 3 2	
			♥A 10 9 6 5	
			♦K 7	
			♣A	

公開室：

東	南	西	北
—	1♦	—	1♥
—	1♠	—	2NT
—	3♠	—	3NT
—	4♥	—	—
=			

關閉室：

東	南	西	北
—	1♣	—	1♦
—	2♠	—	3♣
—	3♥	—	3NT
—	—	=	

兩桌南家的一方塊、一梅花都是強牌迫叫。公開室的港隊正常的叫到四紅心合約，並且吃到了十二磴。關閉室我隊的張氏兄弟，這牌正好是他們制度的死角，南家無法在成局線以下將5-1高花的強牌叫出，因此叫到較

差的三無王合約。二哥主打時處理錯紅心牌組，而且橋引不通暢，最後倒一磴。-13 IMP。

第十二牌，我隊在一桌完成一無王，另桌擊垮港隊同樣合約一磴。+4 IMP。

上半場結束，我隊以12:37落敗。迷信真的又要靈驗了嗎？

下半場我隊以郭——林換下張——張坐公開室東西，黃——陳則移至關閉室南北。

很多人打牌都有這個迷信：上來第一牌贏了，這一圈一定很順手，要是輸了可能就很不妙。不要不信這個邪！其實是有點道理在的；這個對下意識的心理影響很大，尤其是該贏未贏或是該輸未輸掉時，那差別更大了。

上來第一牌——第十五牌：南家開叫南北身價

♠ J 5 3			
♥ A J 9			
♦ A 9 8 3			
♣ A 9 8			
♠ Q 10 4 2	北	♠ 9 6	
♥ Q 5 4 2	西	♥ K 10 6 3	
♦ 10	東	♦ Q J 6 5 2	
♣ Q 10 5 4	南	♣ K 7	
		♠ A K 8 7	
		♥ 8 7	
		♦ K 7 4	
		♣ J 6 3 2	

公開室：

南	西	北	東
—	—	1♣	—
1♦	—	1NT	—
2NT	—	3NT	—
—	=		

關閉室：

1♦	—	2♦	—
2NT	—	3NT	—
—	=		

關閉室中，西家選攻♠2，光輝以夢家的♠J吃到，打♦9被西家的單張♦10吃去後，無法成約，倒一磴。正常的合約，正常的結果，不是嗎？

公開室港隊的叫牌，南家未叫出任何牌型，北家表示12—14點，無四張高花的平均牌型；最後加成三無王，當然是13—14點。

筆者選攻♦5，♦A吃掉♦10後；莊家馬上打出♦3，我上♦J，♦K吃，同伴墊♥4；莊家拉回小黑桃，宏時一時恍惚，居然放小，莊家♠J吃到後精神大振；打出♣9，筆者放小，宏時♣10吃進；回改♥2，莊家跟♥9，我以♥10吃進。從莊家的

表情，我知道他沒有♠Q，那他的牌點是◇A，♠J，梅花大概是有A，紅心是A J或A Q；雖然假如紅心是A Q，牌點就會有15點，和對方的解釋不符；但是，從同伴紅心的跟牌，先♥4再♥2，不錯，同伴是有四張紅心，而同伴應該也知道這牌不管是誰先上手都必須轉攻紅心，而假如他有♥Q的話，是不應該墊張幾乎是最小的紅心的（就算是Q 9 4 2也不應該），而莊家已跟出了♥9，那到底要不要相信同伴呢？最後筆者決定不再打紅心而打方塊；這樣，莊家的機會來了，祇要他打對梅花，他就回家了。夢家在打二圈方塊時墊掉了一張黑桃，宏時則墊一張紅心、一張黑桃，莊家兌現♥A，以黑桃到桌上，希望終局是這樣：

♠—		♠—
♥J		♥K
◇—		◇6
♣A 8		♣K
♠—	北	♠—
♥—	西	♥K
◇—	東	◇6
♣Q 5 4	南	♣K
♠—		♠—
♥—		♥—
◇—		◇—
♣J 6 3		♣—

從夢家拉回梅花，宏時跟小，莊家以♣8偷過，被我的單張♣K吃到而攤牌。倒二磴，+3 IMP。

這樣的一牌，真的就是這圈牌輸贏的契機。我深信要是這牌是被港隊摸成這局，接下來我們一定會沈不住氣；而港隊莊家因這牌之失（其實未失，祇是懊惱未把握住機會），接下來的許多判斷就大失平日的準頭了。

第十六牌；

♠J 8		♠K 4
♥A J 9	西	♥5 2
◇Q J 5 4	東	◇AK 6 2
♣K 9 5 2		♣AQ J 8 4

宏時開叫一方塊，上家跳叫三黑桃，筆者直接以三無王關門，超打二磴。另桌西家亦開叫一方塊，國榕僅超叫二黑桃，港隊找到梅花配合而衝上不能成約的六梅花。+13 IMP。

第十七牌，你持：

♠J 10 8 6 3 ♥K 5 4 ◇10 ♣A 10 7 3 上家開叫一梅花（自然），你超叫一黑桃，下家叫二方塊，同伴二黑桃，上家三無王，下家四方塊，上家五方塊，同伴首攻♠9；夢家牌是：

♠AQ2 ♥QJ83 ♦K87 ♣Q82
 夢家以♠Q贏吃，拉回♣2，你跟那張？

光輝上♣A；打回小紅心，同伴吃♥A，再打紅心而擊垮合約一磴。莊夢家牌是：

♠K7	♠AQ2
♥1076	♥QJ83
♦AQJ543	♦K87
♣K4	♣Q82

西 東

另桌我隊止於三無王超打一磴。+10 IMP。

第十九牌：

♠A9753	♠KQ4
♥AJ10	♥8654
♦J1092	♦KQ53
♣10	♣Q3

北 南

關閉室中，黃——陳止於二黑桃超打二磴。公開室的港隊幾乎叫到四黑桃，但南家判斷錯誤，以為三無王較佳，被連吃五磴梅花及♦A，倒二磴。+7 IMP。

連著幾個小輸贏後，到了第二十五牌，東西有身價。北家開叫一黑桃，南家直跳四黑桃結束叫牌。你持：

♠——♥KJ1064 ♦KJ32
 ♣8763 首攻什麼？

四家牌是：

♠Q8765
 ♥93
 ♦A87
 ♣KQ10

♠K32	北	♠—
♥Q2	西	♥KJ1064
♦Q64	東	♥A7
♣A9542	南	♥32
		♣8763

♠AJ1094
 ♥A875
 ♦1095
 ♣J

港隊東家選攻♥J，國榕送出梅花後恰好成約。筆者選擇攻♦2，對了！擊垮合約二磴。+11 IMP。

第二十六牌，關閉室港隊西家持。

♠KQJ8 ♥KQ972 ♦Q5
 ♣86 聽到對方的叫牌：

南	北
1♠	1NT
2♣	3♠
4♣	

港隊西家博命的殺一刀，首攻♥K；倖好莊夢家牌是：

♠A74	♠109653
♥10843	♥A
♦AJ	♦97
♣QJ53	♣AK942

北 南

莊家不可避免的要丟三磴王牌及一磴方塊，倒一磴。另桌筆者持東家牌曾蓋叫過二方塊，宏

時仍未予賭倍四黑桃（其實這個賭倍下的賭注未免過大）。— 3 IMP。

下半場結束，我隊以47：6大勝，加上上半場仍以59：43獲勝，加平牌後，折合VP 5.25：2.75。

到此，第一循環全部結束，這場印尼僅以4.22：3.78勝馬來西亞，我們又拉近了1VP。

第一循環的結果是：(1)印尼50.78(2)中國49.96(3)香港39.82

(4)澳洲39.75(5)日本37.34(6)紐西蘭36.92(7)波國36.91(8)馬來西亞33.72(9)菲律賓20.24(10)新加坡14.56。

第三名以後的香港諸隊已落後前兩名10VP以上，看來趕上的機會甚小；冠軍已擺明是中國與印尼之爭。目前我們雖落後0.82VP，但仍有一半路要走，鹿死誰手，仍是未知數。祇要我們不先把自己的士氣打垮，相信獲勝的機會甚大。

 * 追 根 究 底 (續三) 郭哲宏譯 *

每個人都知道，直線是兩點之間最短的距離。理論上是很正確，實行起來却頗值得懷疑。學童們將很快會發現企圖就一條路勇往直前的到最後無不頭破血流的。幾千年來，水手們已認識到在逆風中前進的辦法就是曲線航行。橋牌其實也是一樣的。雖然你已經找到一條路擊垮莊家，你仍舊必須再想想是否別條路會有更大的利益？在這同時，也許你就可避免掉原先並沒考慮到的陷阱。

譬如，在莊家打張方塊時，你將怎麼辦？

改變路線

雙方身價南家開叫

♠ J			
♥ J 9 4 3			
♦ J 7 6 4 2			
♣ A 6 5			
♠ K 5	北	♠ Q 10 8 6 3	
♥ K 10 8	西	♥ O 7	
♦ 9 3	東	♦ Q 10 5	
♣ K Q J 9 7 2	南	♣ 10 8 3	
♠ A 9 7 4 2			
♥ A 6 5 2			
♦ A K 8			
♣ 4			

南	西	北	東
1♠	2♣	—	—
2♥	—	4♥	—
—	=		

你是東家，同伴首引♣K到♣A，莊家王吃一次梅花，兌現◇A及◇K，打出小紅心到♥8，♥9及你的♥Q。你必須思考一下可能的分配，最後你決定轉攻黑桃——♠Q，♠A，♠5。

這時，由於牌是這樣長的，假如莊家拔掉♥A再送出方塊，他已經回家了。但是，這樣打有危險，假如防家吃到方塊後能抽掉第三圈王牌，莊家就完了。所以，他打出方塊到你的◇Q，這正是你所希望的。你回攻黑桃迫夢家王吃。這時，假如莊家兌現♥A，王吃黑桃，引出建立好的方塊，同伴將王吃，即夢家的方塊就餓死了。假如莊家馬上打方塊，你將以你那張「沒有用」的王牌王吃。而假如他王吃梅花，黑桃，同伴將以♥K王吃再打梅花。因此，你是已準備好了對付莊家的各種打法。

但是莊家——一個外國佬——並沒打出任何一張牌，祇是痛

苦的長考著。你很舒服的坐著，你的防守已安排妥當。你的心飄到了這個週末將去渡假的海濱、游泳、滑水，是多麼愜意……

莊家仍在掙扎，還沒打出牌來；你終於渡完假回來，再重新考慮下整個的情勢。

顯然的，莊家沒有♥10。假如他從夢家打方塊，你將王吃……且慢！有點不對了？莊家將以♥A超王吃。而，老天！同伴將會完蛋：

♠—	北	東	♠10 8 6
♥J 4	西	東	♥7
◇J 7	南	東	◇—
♣6		東	♣8
♠—			♠9 7 4
♥K 10			♥A 6
◇—			◇—
♣Q J 9			♣—

同伴將不能以♥K王吃莊家打出的黑桃，否則夢家將墊掉梅花；而假如讓夢家王吃到這墩，手上將再王吃梅花，再打出黑桃時，單張♥J也將再吃到。

那麼，是沒辦法了？當然有！你不可王吃這張方塊（雖然這是你原先攻擊黑桃時的計劃），

你必須拋掉梅花。假如莊家墊牌，同伴將以♥10王吃再打回梅花，你的♥7將可逼出莊家的♥A。真是狗屎運！假如莊家很快就打那張方塊，你將會王吃……但是，由是莊家認為你是全盤明瞭該怎麼防禦，他也是在設計着各條路的打法。

你攻擊夢家的王牌橋引是錯誤的嗎？完全不是。別種防禦將使合約很容易就完成。但是，你必須很警覺的改變防守路線。你以「王牌提陞」破壞了莊家的逼宮譜。

莊家實際上是這樣打的：梅花王吃，黑桃。西家以♥K王吃再回梅花，南家以♥A王吃再引出黑桃，同伴的♥10迫出了夢家的♥J而提升了你的♥7成爲擊倒合約的一磴。

當你稍後作莊打了下面這副三無王之後，你將很輕易的明瞭爲何需有不同的路線：

♠ 8 5 4 2
♥ 9 7 6 3
♦ 10 5
♣ A 10 6

♠ K Q 10 9 6	北	♠ J 3
♥ Q 5	西	♥ J 10 8 2
♦ J 8 3	東	♦ K 7 2
♣ 7 5 2	南	♣ Q 9 8 4

♠ A 7
♥ A K 4
♦ A Q 9 6 4
♣ K J 3

西家首引♠K，東家跟♠J，你以♠A吃進第二圈。你必須冀望方塊是平均分配而且♦K是在東家。由於「避免法」，夢家需要兩個橋引，你引出♣J。這樣打有兩個好處：西家撲上♣Q或是東家贏吃都將給夢家兩個橋引。但是，東家讓過這圈。高級防守！讓你多吃一磴梅花但少吃二磴方塊。

這時你能怎麼做？打三圈紅心，請東家上手？假如他反攻方塊，將使「避免法」僅須一個橋引即够。轉攻梅花，將使夢家多了一個橋引；但是，他的長梅花將建立成第五個防禦贏磴（東家不可能有五張梅花；因爲那樣，他應吃進♣Q再回梅花）。看起來你祇能冀望兩個方塊大牌都偷到；先以♦9偷過，最後再投入東家……

稍等！先兌現♦A再進入夢家一定是較好的打法：夢家僅須一個橋引即可滿足避免法。好！那就♦A，東家掉下♦K——他不得不，不管有沒有♦J！這時你又明瞭了這個觀念：很幸運的你警覺到疏通夢家的♦10。在兌

現了紅心及梅花贏磴後，你引出黑桃投入西家。他必須引方塊讓你吃到第九磴。

你原先的分析並不很精確，但很幸運的能及時改變。第三磴時以♣J偷過是正確的。但是，當♣J吃到時，你必須改變路線而兌現◇A。假如東家跟小，你就以♣A到夢家，試探「一次引牌」的避免法。假如東家拋掉◇K，這個投入將在西家的牌型是5—2—3—3時成功；甚或西家是5—1—3—4或5—0—3—5而有◇J時亦可。

雙方無局東家開叫

				♠AKJ865							
				♥J6							
				◇94							
				♣J73							
♠Q92		北		♠1073		東		♥AQ3		南	
♥754		西		♥AQ3		東		♥AQ3		南	
◇632		西		◇AJ108		東		◇AJ108		南	
♣Q862		南		♣K104		東		♣K104		南	

♠4
♥K10982
◇KQ75
♣A95

東	南	西	北
1◇	1♥	—	2♠
—	2NT	—	3NT
—	—	—	—

同伴首攻梅花來對付這個不

友善的合約：♣2，♣3，♣10，♣5。第二磴你的♣K又吃到了，你必須考慮下一步。轉攻紅牌不像會有好處：由於同伴沒攻你的牌組，他一定不會有方塊大牌，他的紅心也不會好過10××。在打回很安全的梅花以前，你必須稍微計劃一下墊牌的困難。在夢家的最後張黑桃時，你將被迫墊掉第三張紅心或是◇J：任何種情形，莊家將拉回你所墊掉的那門紅牌。

沒有辦法了嗎？第三磴時轉攻黑桃怎樣？假如南家是單張黑桃那將可擊垮合約！莊家在奔吃黑桃前無法先兌現♣A。那將使你有個閒張——♣4——可在最後張黑桃時墊牌。因此，在最後的情勢，你將可保留兩張方塊及三張紅心，使得莊家多出一張牌要處理，他將沒法墊牌了：

				♠5							
				♥J6							
				◇94							
				♣J							
♠—		北		♠—		東		♥AQ3		南	
♥75		西		♥AQ3		東		♥AQ3		南	
◇93		西		◇AJ		東		◇AJ		南	
♣Q8		南		♣4		東		♣4		南	
				♠—							
				♥K109							
				◇KQ							
				♣A							

你將可根據莊家的打法來決定要建立紅心或是終局投入南家，這完全是因為你有張方塊可以投出的關係。

由於引出這張黑桃，你逃過了一種奇怪的擠牌。這並不是一個實質的擠牌。假定你讓莊家在奔吃黑桃前吃掉♣A，你並不會被擠掉一個贏墩，但是你會被迫放棄那個「敵聽」——五張牌的終局情勢而造成失敗的局面。這付牌使你想起在1937年打過的另一付三無王。你在東家的位置將怎麼防守？

♠ 7 5			
♥ 9 4 2			
♦ A Q 10 9 8			
♣ 8 7 4			
♠ Q J 10 8 2	北	♠ K 9	
♥ Q J 8 3	西	♥ K 7 6	
♦ 7 3	東	♦ J 6 5 2	
♣ 10 5	南	♣ J 9 3 2	
♠ A 6 5 4			
♥ A 10 5			
♦ K 4			
♣ A K Q 6			

南家開叫二無王，北家加叫成局。

西家首攻♠Q，♠K吃到第一墩。這牌打的時候，莊家吃進續攻的黑桃，引出♦4；♦7，♦8，♦2！Richard L. Frey

祇能期望這個防守會有效。不過，今天的莊家將會讓過第二圈以及第三圈黑桃……且完成合約。當莊家吃進第四圈黑桃時，你已經被迫墊掉兩張紅心。這時，讓過方塊也無法幫上忙了。在吃到♦8後，莊家拔掉♥A及三圈梅花（你不能疏通），兌現♦K後以梅花投入你，造成「奠基石」的終局打法。

假如你們在某個階段轉攻紅心而不連打四圈黑桃會怎樣？沒有用！南家將讓過他的♥A而發展成類似的終局打法。假如你們堅持這種攻擊高花的正常防禦，莊家總歸可以完成合約。

提醒你，西家可以在第三墩時轉攻方塊而擊垮合約。當♦8吃到時，南家最佳的打法是拔掉♣A及♣K（防止東家最後的疏通）再兌現♠A。假如東家墊掉張小紅心，南家將以♦A蓋吃手上的♦K而拉回紅心，不管東家怎麼做都一樣了。假如他出♥K，他將吃到這墩；假如跟小，♥A贏吃；任一種情形他都會將同先前的被終局投入。東家必須在♠A時拋掉♥K，那莊家就

沒希望了。

但是，東家第二磴繼續打黑桃是好的防禦嗎？西家不太像是能看清這個情勢而很可能再繼續他的黑桃。東家最好是在第二磴時轉攻方塊——更早的改變路線——尤其是今天的莊家很可能是有♥J而不是♥10。在這種情形下，假如打成如同上面所述時，將不允許東家能充裕到拋掉♥K。因為莊家將可改變路線來投入西家。

第二磴轉攻方塊是個很早的改變路線。但是否够早呢？很不幸的，已經太遲了！在首引黑桃（或紅心）後，假如莊家有♥J，他已經回家了。

♠ 7 5	♥ 9 4 2	♦ A Q 10 9 8	♣ 8 7 4
♠ Q J 10 8 2	♥ Q 10 8 3	♦ 7 3	♣ 10 5
♠ A 6 4 3	♥ A J 5	♦ K 4	♣ A K Q 6

♠ K 9	♥ K 7 6	♦ J 6 5 2	♣ J 9 3 2
-------	---------	-----------	-----------

莊家以♦8贏進方塊轉攻，兌現兩磴梅花後引出♥5。西家跟♥10，而東家可有兩個選擇：

(a) 假如跟小，莊家將贏吃♦A後從夢家拉回紅心就造成先前我們所熟悉的情勢。(b) 東家以♥K蓋吃而打回紅心，莊家讓過後將可剝光東家的高花；假如東家不回紅心，西家最後將被投入而引出紅心。

上述這牌唯一擊垮合約之道是要一開始就攻出方塊。不過，這祇是理論上這麼說，因為西家是不可能找到這個致命的殺著的。

在第二磴時你比較有機會找到這類的防守。當你有多一些消息及看到夢家牌後總是要清楚些。坐在東家位置打下副牌：

雙方無局南家開叫

♠ 8 7 4 3	♥ A Q J 10 6	♦ 4 2	♣ 10 5
♠ K J 9 6 2	♥ 8 3	♦ 5	♣ A 8 6 4 2
♠ A 10 5	♥ 5 2	♦ A K 8 6	♣ K Q J 9

南	西	北	東
1♦	1♠	2♥	—
3NT	—	—	=

西家首引♠6而你的♠Q吃到第一磴。這時立刻轉攻小紅心將可這成莊家失敗。西家必須合作；不使夢家有梅花橋引及在吃進♣A時攻回他的第二張紅心。第二磴時的任何其他回攻將使南家很輕鬆。他請出♣A然後偷過紅心。你必須讓過，而當最後被以方塊投入時必須再讓他吃到兩磴紅心。

一個類似的情形：

♠ 7 3 ♥ 9 5 3 ♦ 7 6 2 ♣ AK 9 5 3	北 東 西 南	♠ 10 6 ♥ K J 10 8 4 ♦ J 3 ♣ Q 8 7 4	
♠ A J 9 5 4 2 ♥ 2 ♦ Q 10 9 5 ♣ 10 2		♠ K Q 8 ♥ A Q 7 6 ♦ A K 8 4 ♣ J 6	

南家開叫一紅心，西家跳蓋叫弱性的二黑桃，最後南家主打三無王。

西家首引♠5到你的♠10，莊家考慮一會跟出♠8，給你表演的機會了！你看得見嗎？

你必須馬上轉攻小梅花才能擊垮合約。同伴可以在吃進♠A時再攻第二張梅花，這樣使得莊

家祇能吃到八磴牌。假如你在第二磴時回攻任何別門，這個合約將會完成。譬如：你轉攻方塊，南家吃進，敲出♠A，贏進方塊回攻，引出♣J且讓它過去。你必須讓過，南家將兌現他的黑桃贏磴迫使你墊掉一張紅心。梅花到♣K跟著再偷過紅心，最後你將被以第三圈紅心投入而再讓夢家吃到兩磴梅花。

下副牌需要一個突然的轉向防禦——你必須犧牲某門的一個天生贏磴而在別門得到三磴。

雙方身價東家開叫

♠ 6 5 2 ♥ K J 7 ♦ 3 2 ♣ Q J 10 9 5	北 東 西 南	♠ A J 10 9 7 ♥ 4 ♦ 9 8 5 4 ♣ 7 4 2	♠ Q ♥ Q 10 6 ♦ A Q 10 7 6 ♣ K 8 6 3
♠ K 8 4 3 ♥ A 9 8 5 3 2 ♦ K J ♣ A			

東	南	西	北
1♦	×	1♠	2♣
—	2♥	—	4♥
—	—	=	..

西家首引♦9到你的♦A。顯然的你需要黑桃贏磴才能擊垮

合約，第二磴你轉攻♠Q，莊家跟♠3，西家♠7。這時你必須再考慮一下如何防守。你不能先坐在那兒，期望能吃到那磴王牌和更多的黑桃贏磴。假如同伴有♠A，那莊家將會有其餘所有的大牌，而他的牌型很像就是4—6—2—1。所以你在第三磴時改變方向而攻出♥6！這張牌放棄了你的王牌贏磴而摧毀了夢家梅花牌組的威脅，使得莊家僅能吃到八磴牌。

假如你在第三磴時攻出梅花或方塊，南家將兌現他的低花贏磴，再以第一圈王牌偷牌將你投入。那時不管你回攻什麼，將使他得到所需要的那個多餘橋引來建立梅花，他將完成他的合約。

敵方未作聲，你們叫到六紅心，♦Q的首攻並不是你特別歡迎的：

		♠ A 7 6 4 3		
		♥ 7 5 2		
		♦ A 7 3		
		♣ K Q		
♠ K J 8 2	北	♠ Q 10 5	東	
♥ 10 3	西	♥ 9 6 4	南	
♦ Q J 10 8		♦ 9 5		
♣ 9 7 4		♣ 10 8 6 3 2		
		♠ 9		
		♥ A K Q J 8		
		♣ K 6 4 2		
		♠ A J 5		

這時，建立黑桃看起來機會很渺茫。就算王牌好分配，你也祇能王吃兩次黑桃而必須讓出一磴黑桃；然後再一張方塊將使你死在夢家而無法吃到手上的♣A。所以你尋找另外一條路——夢家王吃一次。♦A，方塊到♦K，三圈梅花，墊掉方塊，♥A和♥K這樣如何？假如方塊3—3，你將可王吃到一磴方塊，或者東家不超過兩張王牌。

再仔細的檢查一下那些王牌中間張，你明瞭你將在東家的那三張王牌是6 4 3、9 4 3或10 4 3時可以成功。但是，在你第一次以♥7王吃以前不可以碰王牌。假如這張被超王吃，你將抽一圈王牌，再以♥5王吃第四圈方塊。值得嘗試否？

不！你的感覺告訴你不值得。你明瞭西家是有方塊長度的，他不太像有三、四張紅心，而在東家有三張紅心的情況下，你成功的可能性太小了。看起來你沒什麼可選擇的，是嗎？假如西家有五張黑桃加上四張方塊，王吃擠牌如何……？

喔！忘掉那些擠牌、中間張

百分率吧！放輕鬆點！這放輕鬆了的注意力將會引導你回到建立黑桃的路線。

最簡單的解答就是依賴了3-2的王牌及4-3的黑桃，手上王吃三次黑桃。你以♦K贏吃第一磴後，抽二圈王牌。然後，♠A，黑桃王吃，♣Q，黑桃王吃，當黑桃好分配時，你已經回來了。♣K，黑桃王吃，♣A墊卓方塊，你吃到十二磴。幫防家打好一磴王牌，你反而可以王吃打大黑桃再在控制下的時效吃到♠A。

爲什麼會這麼困難看的清楚呢？那加一百的大王牌像沙丁魚似的擠得緊緊的，不是嗎？假如你的紅心是AK×××，你將不會有絲毫困難。

由於這副牌的精彩表現，你摸起了一副六黑桃：

南北身價南家開叫

♠ Q 9 7
♥ 10 6
♦ A 7 6 5 2
♣ 8 4 3

北

南

♠ A J 10 8 4
♥ A
♦ K 8 3
♣ A K Q 5

南	西	北	東
1♣*	3♥	—	—
3♠	—	4♦	—
5♦	—	5♠	—
6♦	—	—	6♠
—	—	=	

*16點以上

你贏住首攻的♣10。似乎有個強烈的感覺，你有股衝動想打♠A將西家的單張♠K拔下來。純粹就是感覺；不過，你的隊友似乎不太可能了解……

所以你繼續計劃應付各種可能的分配情形。你明瞭將在西家是雙張♠K，七張紅心及低花各雙張的情況下，可以去掉那方塊失磴。♠A，♥A，♣K，♦K，方塊到♦A，紅心王吃，♣Q！唔……沒有用！西家將墊牌。雖然你可以王牌將他投入；但是，一個王吃墊牌仍不足以使你完成合約。

但是這條路將在西家的牌型是2-7-1-3時成功，假如牌長成這樣：

	♠ Q 9 7		
	♥ 10 5		
	♦ A 7 6 5 2		
	♣ 8 4 3		
♠ K 3		北	♠ 6 5 2
♥ Q J 9 7 4 5 2	東	西	♥ K 8 6
♦ 10		南	♦ Q J 9 4
♣ 10 9 6			♣ J 7 2
	♠ A J 10 8 4		
	♥ A		
	♦ K 8 3		
	♣ A K Q 6 5		

喂！別胡思亂想了！東家不可能是3—3—4—3牌型且有兩個王牌贏墩時還不肯讓你打六方塊的。你的桌上感覺消失了嗎？沒有！這個感覺僅僅告訴你敵方不喜歡你打六方塊合約。這個並不意味♠K是偷不到的，更不用說是單張了。

因此，你決定計劃♠K是偷得到的，就如同另一桌的莊家所會做的。你可以認定方塊是好分配的；但是，因為必須以♦A作橋引來偷王牌，你不可能建立好方塊牌組。這個合約在東家的黑桃是雙張帶K時是不會成功的。因為那樣，兩家將會是三張黑桃及單張梅花；你將無法避免那個梅花失墩或者被他王吃梅花。不過，你可以在東家的王牌是K×

×時成功。兩圈王牌後，你可以試探梅花，夢家再王吃一次梅花。

夢家再王吃一次梅花。假如東家的王牌是K×××時怎樣？同樣的也沒什麼困難，祇要你在進入夢家前能預見到必須先兌現

♥A：

	♠ Q 9 7		
	♥ 10 5		
	♦ A 7 6 5 2		
	♣ 8 4 3		
♠ 3		北	♠ K 6 5 2
♥ K J 9 7 4 3 2	西	東	♥ Q 8 6
♦ Q 10 4		南	♦ J 9
♣ 10 9			♣ J 7 6 2
	♠ A J 10 8 4		
	♥ A		
	♦ K 8 3		
	♣ A K Q 5		

♥A，方塊到♦A，♠7偷過去，♠9。假如西家第二圈王牌時沒了，王吃紅心再試探梅花。你或者可王吃第四圈梅花再以方塊投出，或者在東家的牌型是4—3—3—3時，以第三圈方塊送給東家而造成終局打法。

但是，當然！東家有所有的五張王牌。這就是他為什麼那麼樂意讓你打這個合約的原因：

♠ Q 9 7
♥ 10 5
♦ A 7 6 5 2
♣ 8 4 3

♠ —
♥ K J 9 7 4 3 2
♦ Q 10 4
♣ 10 9 6

北 東
西 南

♠ K 6 5 3 2
♥ Q 8 6
♦ J 9
♣ J 7 2

♠ A J 10 8 4
♥ A
♦ K 8 3
♣ A K Q 5

當西家第一圈王牌就沒有時，你就簡單的停止抽王牌。王吃紅心後，你兌現梅花贏墩及♦K。假如東家的牌型是5—2—2—4，你可以王吃一次梅花，偷過黑桃再以方塊投出。但是，當梅花證實是3—3時，你感到很滿意。這就是為什麼你沒有繼續打第二圈黑桃的原因：你需要夢家的♠Q及♠9來造成特定的終局：

♠ Q 9
♥ —
♦ 7 6 5
♣ —

♠ —
♥ K J 9 7
♦ Q
♣ —

北 東
西 南

♠ K 6 5 3
♥ Q
♦ —
♣ —

♠ A J 10
♥ —
♦ 8
♣ 5

你以♦8投出，不管東家是王吃或是墊掉那張紅心，他都將

無法再吃到任何一墩牌。實際上，他選擇墊掉紅心。西家被逼引紅心到「三家缺門」，而當你以桌上的♠9王吃時，東家的♠K就被窒息而死了！

窒息打法是很少見的；在防守時，更是困難察覺到這個的危險性：

論對賽雙方身價東家開叫

♠ A J 7
♥ A Q 3
♦ Q 10 4
♣ K J 9 2

♠ K 10 5
♥ J 7 6 4
♦ 9 8 5
♣ Q 5 3

北 東
西 南

♠ Q 8 6 4 2
♥ K 10
♦ A 6 2
♣ A 6 4

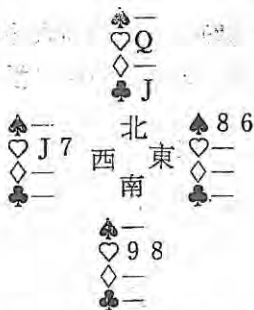
♠ 9 3
♥ 9 8 5 2
♦ K J 7 3
♣ 10 8 7

東	南	西	北
1♠	—	—	×
—	2♥	—	2NT
—	—	×	—
—	3♦	—	3♥
—	—	×	—
—	—	—	—

西家賭倍二無王要求同伴首攻黑桃。實際上，那個合約是擊不垮的，或許南家應該就讓他同伴打。不過，也沒什麼關係，他

似乎也可以完成這個需要吃九磴的合約……

西家首攻♠5 (不錯，♠10會較佳) 到你的♠Q。你轉攻♦2——同伴可能雙張或有♦K。不，南家以♦J贏吃而引出♣10，♣3，♣9，♣A。你打♦A及另張方塊。南家以♦K贏吃，打出♣8到♣Q及♣K，♣2拉回到手上的♣7，一張黑桃到♠J，♠A墊掉張方塊，♥A，♥3到你的♥K……而在下圖的情勢中，你被逼引出的黑桃將同伴的王牌「穩」贏磴窒息了：



多麼犀利！南家很明智的利用那僅有的兩個橋引處理了所有的偷牌。祇要西家有♣7就可扼殺這個漂亮的過程。不過，或許你已經注意到了，是你自己漏失了機會。你是很小心的沒有回攻黑桃而幫助了莊家。但是，第二磴時續打黑桃，贏進♣A時再張黑桃，♦A吃進時又二張黑桃將可擊垮合約。由於你總歸遲早要攻進「三家缺門」的，你必須計劃好在西家還有失磴可墊時攻出去，而不可牽就於莊家所選擇的時間。

這個致勝的防守是個不相干的路線——和我們一般認為自然的防守諸如建立贏磴、建立牌組，計劃王吃，攻擊橋引等等是在完全相反的方向。這個立即的黑桃引入夢家的嵌張通常不像是健全的防守，你必須明瞭整個過程方能讚美這個「轉向」的必要。

 * 高 雄 橋 藝 中 心 *
 * 設 備 好 · 水 準 高 *

 地址：高雄市中華三路87號三樓 電話：2820529

對強二無王答叫之新理論

安 和 (二)

開叫強二，有了一門五張高花，常常丟了5—3配合的高花合約，而仍舊打鑽牛角的3NT合約。我們爲了彌補這種缺陷，我們對強二無王的答叫，樹立一套新理論如下：

一、用史蒂曼詢問：

北	南
2♣	2♥
2NT	3♣

此時開叫人再叫：

1. 3NT：兩門高花4—4分

配

♠K 9 5 2
♥7 3 2
♦J 6 5
♣J 7 2

北

南

♠A Q 6 3
♥K Q J 5
♦A 2
♣A Q 3

南	北
2♣	2♥(1)
2NT	3♣(2)
3NT(3)	4♥(4)
4♠	—

(1)報點：4—6大點

(2)史蒂曼詢問

(3)開叫人兩門高花，4—4分配。

(4)轉換叫，迫開叫人叫4♠

2. 3♠：表示有黑桃五張

♠J 7 5
♥6 5
♦A 8 4 3
♣9 5 4 3

北

南

♠K Q 10 6 4
♥K 8
♦K Q J
♣A K Q

南

北

2♣	2♥(1)
2NT	3♣(2)

3♠(3) 4♠(4)

- (1)報點：4—6大點
 (2)史蒂曼詢問
 (3)有五張黑桃。
 (4)叫黑桃成局

♠ 5 4
 ♥ Q J 9 6
 ♦ K 5 4 3 2
 ♣ 8 7

北

南

♠ A Q 7 3 2
 ♥ A K 4 3
 ♦ Q J
 ♣ A K

南

北

2♣ 2♥(1)
 2NT 3♣(2)
 3♠(3) 3NT(4)

- (1)報點：4—6大點
 (2)史蒂曼詢問
 (3)有五張黑桃
 (4)既無四張紅心，黑桃又不配合！就選3NT了。

3. 3♥：二種情況：(1)五張紅心。(2)四張紅心（沒四張黑桃）。此時答叫人再叫3♠，在問紅心長度。

開叫人再答：

甲、3NT：表示四張紅心

乙、4♥：表示五張紅心

♠ J 8 5 4
 ♥ 9 6 4
 ♦ K 7 2
 ♣ Q 8 4

北

南

♠ K Q
 ♥ A J 10 6 4
 ♦ A Q J
 ♣ A K 2

南

北

2♣ 2♥(1)
 2NT 3♣(2)
 3♥(3) 3♠(4)
 4♥(5) —

- (1)報點：4—6大點
 (2)史蒂曼詢問
 (3)有紅心四張或五張
 (4)詢問紅心長度
 (5)我有紅心五張

♠ K 5 4
 ♥ J 6 2
 ♦ Q 8
 ♣ 7 5 4 3 2

北

南

♠ A Q 4
 ♥ K Q 10 7
 ♦ K J 4
 ♣ A K 8

南	北
2♣	2♥(1)
2NT	3♣(2)
3♥(3)	3♠(4)
3NT(5)	—

- (1)報點：4—6大點
- (2)史蒂曼詢問。
- (3)有四張紅心或五張紅心
- (4)詢問紅心長度
- (5)我是四張紅心

♠ 5 4
♥ K 10 7 2
♦ Q 7 3
♣ 10 6 5 3

北

南

♠ A 3
♥ Q J 6 3
♦ A K 4 2
♣ A K J

南	北
2♣	2♥(1)
2NT	3♣(2)
3♥(3)	4♥(4)

- (1)報點：4—6大點
- (2)史蒂曼詢問
- (3)有四張紅心或五張紅心
- (4)四張就夠了

4♥是理想的合約，3NT
是沒有希望的

4. 3♦：沒有四張紅心。

(-)此時答叫人叫3♥，在詢問黑桃長度。開叫人再答

甲、3♠：三張黑桃

乙、3NT：二張黑桃

丙、4♠：四張黑桃

♠ 10 9 4 3 2
♥ Q 4
♦ 7 2
♣ A 7 6 4

北

南

♠ A K Q J
♥ K 5
♦ A K J
♣ K 5 3 2

南	北
2♣	2♥(1)
2NT	3♣(2)
3♦(3)	3♥(4)
4♠(5)	—

- (1)報點：4—6大點
- (2)史蒂曼詢問
- (3)沒有四張紅心
- (4)詢問黑桃長度
- (5)我有四張黑桃

♠ J 9 7 5 3
♥ O 4
♦ K 6 5 2
♣ 7 2

北

南

♠ A K Q
♥ K J 3
♦ A J 5 2
♣ A 4 3

南

北

2♣	2♥(1)
2NT	3♣(2)
3♦(3)	3♥(4)
3♠(5)	4♠(6)

—

- (1)報點：4—6大點
- (2)史蒂曼詢問
- (3)沒有紅心四張
- (4)詢問黑桃長度
- (5)我有三張黑桃
- (6)那正好有5—3配合的4

♠

♠ K J 6 4
♥ 9 5 4 2
♦ Q 6 3
♣ 9 3

北

南

♠ Q 10 6 3
♥ A K O
♦ A K 7 3
♣ A 2

南 北

2♣	2♥(1)
2NT	3♣(2)
3♦(3)	3♥(4)
4♠(5)	—

- (1)報點：4—6大點
- (2)史蒂曼詢問
- (3)沒有四張紅心
- (4)詢問黑桃長度
- (5)有四張黑桃。

♠ 7 2
♥ Q 6 4 3
♦ 8 7 5 2
♣ Q J 3

北

南

♠ A Q J
♥ K J 10
♦ A K 6 4
♣ A 5 4

南

北

2♣	2♥(1)
2NT	3♣(2)
3♦(3)	3NT(4)

—

- (1)報點：4—6大點
- (2)史蒂曼詢問
- (3)沒有紅心四張
- (4)那就打3NT好了
- (二)答叫人此時叫3♠，表示

三張黑桃及五張紅心

♠ A 7 2
♥ J 10 9 7 4
♦ 6 3 2
♣ 7 4

北

南

♠ K Q 6
♥ K Q 8
♦ A 5
♣ A K Q 5 3

南

北

2♣	2♥(1)
2NT	3♣(2)
3♦(3)	3♠(4)
4♥(5)	—

- (1)報點：4—6大點
- (2)史蒂曼詢問
- (3)沒有四張紅心
- (4)表示有三張黑桃及五張紅心
- (5)正好找到5—3配合的紅心

☞答叫人此時叫3NT，就是想打3NT

♠ 5 4
♥ K 8 6 4
♦ 7 3 2
♣ Q 10 4 3

北

南

♠ K Q J
♥ A J 10
♦ A K Q 5
♣ A J 7

南

北

2♣	2♥(1)
2NT	3♣(2)
3♦(3)	3NT(4)

—

- (1)報點：4—6大點
 - (2)史蒂曼詢問
 - (3)沒有四張紅心
 - (4)那就打3NT好了
- ☞答叫人此時叫4♣，表示六張紅心及四張黑桃

♠ A 9 6 3
♥ 9 7 6 5 4 2
♦ 8 6
♣ 7

北

南

♠ K Q J
♥ K Q J
♦ A Q 8 6 5
♣ A 8

南

北

2♣	2♥(1)
2NT	3♣(2)
3♦(3)	4♣(4)
4♥(5)	—

- (1)報點：4—6大點
- (2)史蒂曼詢問
- (3)沒有四張紅心
- (4)表示有六張紅心及四張黑

桃

(5)那就打 4♥好了

回答叫人此時叫 4♦表示六張

黑桃及四張紅心

♠ J 8 7 4 3 2
 ♥ J 7 4 3
 ♦ 5
 ♣ Q 6

北

南

♠ AK
 ♥ AK 6
 ♦ K Q J 4
 ♣ K 5 4 3

南

北

2♣

2♥(1)

2NT

3♣(2)

3♦(3)

4♦(4)

4♠(5)

—

(1)報點：4—6 大點

(2)史蒂曼詢問

(3)沒有四張紅心

(4)表示有六張黑桃及四張紅

心

(5)那我就做八張的 4♠了

新理論也可以叫成滿貫：

♠ A 9 5 2
 ♥ 7 6 3 2
 ♦ A 9 5
 ♣ J 8

北

南

♠ K Q 10 3
 ♥ A K
 ♦ K Q 10 6
 ♣ A Q 7

南

北

2♣

2♠(1)

2NT

3♣(2)

3♦(3)

3♥(4)

4♠(5)

4NT(6)

5♥(7)

5NT(8)

6♠(9)

—(10)

(1)報點：7—9 大點

(2)史蒂曼詢問

(3)沒有四張紅心

(4)詢問黑桃長度

(5)我有四張黑桃

(6)黑木氏問 A

(7)有二個 A

(8)黑木氏問 K

(9)有三個 K

(10)那就打小滿貫

二、答叫人叫 3♦，轉換 3♥

♠ 7 2
♥ 9 7 6 5 4 2
♦ 8 7 4
♣ 6 4

北

南

♠ K 6
♥ A K 3
♦ K Q J
♣ A Q 5 3

南

北

2♣ 2♦(1)

2NT 3♦(2)

3♥(3) —

(1)報點：0—3大點

(2)轉換3♥

(3)遵命

答叫人再叫3♠，表示四張

黑桃及五張紅心。

♠ Q 8 7 3
♥ Q 8 4 3 2
♦ 6 4
♣ 5 3

北

南

♠ A 2
♥ A J 5
♦ A K 7 3 2
♣ K Q J

南

北

2♣ 2♥(1)

2NT 3♦(2)

3♥(3) 3♠(4)

4♥(5) —

(1)報點：4—6大點

(2)轉換3♥

(3)遵辦

(4)表示有四張黑桃及五張紅心

(5)那就做4♥

三、答叫人叫3♥轉換3♠開

叫人二張黑桃及五張紅心時，也可以叫3NT，在開叫人叫了3NT後，答叫人叫

4♦轉換4♥

4♥轉換4♠

♠ 8 6 5 4 3 2
♥ 7 3 2
♦ 6 4
♣ 5 3

北

南

♠ A 7 3
♥ A K 6
♦ K J 5 4
♣ A K 7

南

北

2♣ 2♦(1)

2NT 3♥(2)

3♠(3) —

(1)報點：0—3大點

(2)轉換叫 3♠

(3)遵命

♠ Q J 9 7 6 4
 ♥ 7 5
 ♦ 3 2
 ♣ 8 7 4

南

北

♠ K 5
 ♥ A K Q 5 4
 ♦ K Q
 ♣ K Q 5 3

北 南

2♣ 2♦(1)

2NT 3♥(2)

3NT(3) 4♥(4)

4♠(5) —

(1)報點 0—3大點

(2)轉換 3♠

(3)因南有二張♠五張紅心故
叫 3NT

(4)轉換叫 4♠

(5)遵命

***** 特別契機 ***** (五) 許灝明譯

例二十一：

建立長門牌組，這是許多牌局成功的地方。特別是，在努力後的成功，才更令人興奮。

任何一付牌，一定要把眼光放遠，不僅僅只求單純的偷牌來取得勝利，偷牌通常是在不得不為之的情況下才使用。

在第十二牌例裏，充份利用到王牌來做為莊夢家的橋路，一般說來，既然會共同選擇決定的王牌，當然多半是莊夢家往來橋

引之處，問題只在你會不會加以利用，會不會疏忽了。

♠ A 7 4 3 2
 ♥ 8 6
 ♦ J 3 2
 ♣ J 8 3

♠ 10 9 8 5 北 ♠ K Q J
 ♥ K Q J 4 2 西 ♥ 10 7 5 3
 ♦ Q 9 8 東 ♦ 7 6 5 4
 ♣ 4 南 ♣ 7 6

♠ 6
 ♥ A 9
 ♦ A K 10
 ♣ A K Q 10 9 5 2

在南家採用強二叫品後，北家示知♠A及梅花弱支持，南家

仍然奔上 6♣ 的合約。

西家首引♥K，南家用♥A吃進，如果南家敲王牌的話，那麼南家就僅僅只有唯一的機會——偷東家的♦Q來完成合約。另外的一個契機絕不該輕易放棄的，至少並不妨害南家偷♦Q的機會。如果防家的王牌是2—1分配，現在就可以嘗試黑桃的分配是不是4—3，夢家的第五張黑桃將有可能建立成贏墩，而方塊偷牌的機會仍然把握著。

在♥A吃進後，打♠6，夢家♠A吃，拉回小黑桃，用♣A王吃，打♣10，夢家蓋上♣J，再拉回黑桃，♣K王吃，♣5被夢家的♣8吃後，王吃第四輪黑桃，♣2再一次的由夢家♣3吃進，第五張黑桃拋掉手裏的紅心失墩，拉回方塊，仍然擁有偷♦Q的機會。

例二十二：

做爲一個莊家，要建立夢家的牌組，一定得小心的注意橋引的處理。這手牌的莊家，就得注意到過早的王吃，將遭致失敗的結果。

叫牌的經過是：

	南	西	北	東
	1♥	—	2♦	—
	2♥	—	4♥	—
	—	=		
			♠ 6 5	
			♥ 8 6 3	
			♦ AK 8 5 2	
			♣ A 10 3	
♠	Q 10 8 7 3		北	♠ A 9 4
♥	10 5		西	♥ Q J 9
♦	J 7		東	♦ Q 10 9 4
♣	K 9 8 7		南	♣ Q 6 5
			♠ K J 2	
			♥ AK 7 4 2	
			♦ 6 3	
			♣ J 4 2	

西家首引♠7，東家♠A吃進，看到夢家的牌，續引黑桃該是最合邏輯的，南家該用♠J偷嗎？機會實在不大，建立夢家的長門方塊組才是正確的方法。

♠K吃，敲♥AK，取♦AK，王吃第三輪方塊，♠J由夢家的第三張王牌王吃，再王吃方塊，♣A進入夢家，第五張方塊拋掉了梅花，全付牌計失黑桃、王牌與梅花各一墩。

例二十三：

有許多的牌局，要掌握完全的契機，否則徒寄託於良好的分配，這絕不是一個好的橋手該有的想法，在經過努力無功後，才

能走最簡單的一條路的。

在經過一連串的叫牌後，南家仍選擇6—2的王牌，而不寄望於4—4以上的王牌配合，事實確是有他成功的道理在。

♠ K 8 5 3 2			
♥ A 7 6 5 2			
♦ 3			
♣ A 2			
♠ J 6 4	北	♠ Q 10 9 7	
♥ O 10 4	西	♥ K	
♦ O J 10 8	南	♦ 9 7 6 5 4 2	
♣ 9 6 3		♣ 7 5	
♠ A			
♥ J 9 8 3			
♦ A K			
♣ K Q J 10 8 4			

叫牌的情形是：

南	北
1♣	1♠
3♣	3♥
4♥	5♣
6♣	—

西家首引♦Q，這手牌，南家有著好多的機會，事實上南家是不是能够把握住幾個重要的關鍵處呢？

看起來似乎6♥與6♣是相同的合約，只在乎如何去處理紅心的失磴罷了。但是，實際在主打6♥與6♣是完全的不同。主打6♣可有太多可努力的地方。

絕非去僅僅試探紅心的失磴問題而已。

當然防家紅心的好分配，或者西家持有單張大牌，一切都沒問題的，但是成功的橋手，絕不是只寄託於此。夢家長門的黑桃牌組是不是具有發展性呢？要是能建立起第五張的黑桃成爲贏磴來，那麼紅心分配的問題已不成之爲問題了。

因此，南家用♦A吃進第一磴，取♠A，小王牌到夢家的♣A，拉回黑桃王吃，取♦K，夢家的♣2王吃，♦K的價值，絕對是等於♦2一樣，夢家才能多一個橋引來再度王吃黑桃，以後敲光王牌，♥A下桌，♠K及第五張黑桃，拋掉兩張紅心，合約成功了。

是不是？6♥是必垮的合約，而6♣呢？在經過一番掙扎之後，完成了小滿貫。

例二十四：

在建立一門牌組之前，一定要能仔細的計算所需要的橋引，特別在當你祈求牌張的分配有利，或是某一張牌的位置時，絕不去寄望只可行的一條路。有經驗

的橋手將是儘可能的把所有的希望彙總起來，經過試探，而掌握成功的契機。單單只靠一條條不同的路是不行的，50%的希望是不可以仗恃的。

		♠ K 2		
		♥ A 7 6		
		♦ 9 7 6 4 3		
		♣ A 4 2		
♠ Q J 10 9	北	♠ 8 7 6 3		
♥ Q 9 2	西	♥ 10 5	東	
♦ J 2	南	♦ A 10 8 5		
♣ K 10 8 7		♣ J 9 6		
		♠ A 5 4		
		♥ K J 8 4 3		
		♦ K Q		
		♣ Q 5 3		

南家主打 4♥，西家首引♠Q。這一手牌的南家，該如何去計劃合約的進行呢？

紅心與方塊，可能是兩個失磴，梅花該如何確定只一個失磴呢？單靠♣K的位置在東家行嗎？這不是一個好橋手的想法。夢家的五張小方塊是不是可以奮鬥一下呢？將所有可試探的聚集起來。

首先，必須注意橋引的處理。在西家首引♠Q，南家以♠A吃進，送♦K，東家♦A吃，再

引黑桃，夢家♠K吃，拉回♦Q。此時，決不去設想偷♥Q的，也許防家持雙張呢？取♥K，再打紅心夢家♥A吃，演變成殘局是：

		♠ —		
		♥ 6		
		♦ 9 7 6		
		♣ A 4 2		
♠ J 10	北	♠ 8 7		
♥ Q	西	♥ —	東	
♦ —	南	♦ 10 8		
♣ K 10 8 7		♣ J 9 6		
		♠ 5		
		♥ J 8 4		
		♦ —		
		♣ Q 5 3		

夢家拉回小方塊王吃，打♠5，夢家再王吃，第四輪的方塊王吃上手，♣A下橋，第五張方塊就得天獨厚了，拋掉了梅花的一個失磴，全手牌計失一磴王牌，一磴方塊與一磴梅花。

例二十五：

有的時候，牌局裏千瘡百孔，幾幾乎全是偷牌的型式，但是絕不僅僅只靠偷來完成合約，運氣與努力較之太多，建立可以的長門牌組，才是掌握在自己的手中。

♠ Q J 5
 ♥ A Q
 ♦ Q 6 2
 ♣ A Q 10 3 2
 ♠ K 10 8 6 北 ♠ 9 7 4 3
 ♥ J 10 9 7 西 ♥ K 6 5 3
 ♦ 5 4 東 ♦ 7
 ♣ 9 7 6 南 ♣ K J 8 4
 ♠ A 2
 ♥ 8 4 2
 ♦ A K J 10 9 8 3
 ♣ 5

叫牌經過是：

南	北
1♦	3♣
3♦	3NT
4♦	4♥
4♠	6♦

在南家拉出 4♦ 以後的一連串示叫，終於叫成了 6♦。

西家首引♥J，南家看到夢家的牌，實在太多的「偷」了。黑桃、紅心與梅花，到底那一門牌有著正確的位置呢？

西家自然也有可能擁有♥K的，縱使西家是♥K J 10，也仍然可能首引♥J，南家要偷♣K來建立梅花，要偷黑桃嗎？至少不能拋掉偷的50%機會，紅心已然面臨考驗。夢家跟出♥Q，東家♥K吃到，面對夢家的牌，回

引黑桃嗎？不！如果南家黑桃要偷牌的話，稍遲仍然得偷，消耗夢家的橋引，拒絕建立梅花的機會，才是該行的事，東家續引紅心，夢家♥A吃進。

夢家取♣A，拉回小梅花，南家♦8王吃，王吃小紅心下橋，再拉回梅花，♦9再王吃，殘局形成為：

♠ Q J 5
 ♥ —
 ♦ Q 6
 ♣ Q 10
 ♠ K 10 8 6 北 ♠ 9 7 4 3
 ♥ 10 西 ♥ 6
 ♦ 5 4 東 ♦ 7
 ♣ — 南 ♣ K
 ♠ A 2
 ♥ —
 ♦ A K J 10 3
 ♣ —

防家的♣K沒有跌落，梅花的建立似乎不足橋引，南家該決定來偷黑桃了，但是夢家的王牌6，仍然可能成為橋引，只要♦7被敲落，南家打♦J，夢家♦Q蓋過，如果♦7不跌下來，就偷黑桃，東家♦7被敲下。當然，再一次拉回梅花，♦K王吃，♦3終於保留到它發揮的威力，夢家的♦6成為敲光王牌進入夢家贏取第五張梅花的最後橋引，

而♣Q也在辛勤中確立它拋掉黑桃失張，完成合約的無上使命。無窮。 橋友們，辛苦嗎？趣味可真

試試你的技巧 (五) 練 煌

盤式橋牌，雙方均有身價。

♠K10865
♥2
♦973
♣KQ54

北

南

♠AQJ93
♥A
♦AKJ
♣A632

叫牌經過是：

南	西	北	東
2♣	—	2♦	—
2♠	—	3♠	—
4♣	—	5♣	—
5♠	—	6♠	—
—	=		

西家首引♥J，防家主牌是2—1分配。

請安排你的進行。

二

國際序分賽，雙方均有身價。

♠K85
♥J764
♦852
♣1032

北

南

♠AQJ109
♥AKQ
♦AKQ10
♣A

叫牌經過是：

南	西	北	東
2♣	—	2♦	—
2♠	—	3♠	—
5NT	—	6♦	—
7♠	—	—	=

西家首引♣K，在抽王牌時，兩個防家都跟出二張黑桃。請安排你的進行。

三

國際序分賽，雙方均無身價。

♠ A 8 3
♥ A 7 5
♦ A 7 4 3
♣ A K 8

北

南

♠ 7 5 2
♥ K Q 6 4 2
♦ K 6
♣ 8 4 3

叫牌經過是：

北	東	南	西
1♦	—	1♥	2♠*
3♠	—	4♥	—
—	=		

*搶先超叫。

西家首引♠K，夢家用♠A吃，東家跟♠4，南家跟♠5。請安排你的進行。

四

國際序分賽，東西方有身價

♠ Q 2
♥ 6 4 3
♦ A Q J
♣ A K Q 5 3

北

南

♠ A K 7 6 5 4 3
♥ A
♦ 8 4
♣ 6 4 2

叫牌經過是：

南	西	北	東
1♠	—	2♣	—
2♠	—	3♦	—
3♠	—	5♠	—
6♠	—	=	

西家首引♥Q，莊家用♥A吃進，抽王牌，出♠3，夢家♠Q吃，東家墊一張紅心。

請安排你的進行。

五

國際序分賽，東西方有身價

♠ K
♥ A 10 2
♦ A J 3
♣ A K Q J 9 8

北

南

♠ J 7 6
♥ K J 9 8 5
♦ K Q 9
♣ 10 4

叫牌經過是：

北	東	南	西
1♣	—	1♥	—
2♦	—	2♠	—
3♥	—	4♥	—
—	=		

西家首引♠2，東家♠A吃

進，東家還一張♣7，西家用♥4王吃，西家改攻♦7。

- (1)請安排你的進行。
 (2)合約是不是保證安全的。

六

盤式橋牌。東西方有身價。

♠ J 6 5
 ♥ K Q 3
 ♦ 9 6 5
 ♣ J 9 3 2

北

南

♠ K Q 10 3 2
 ♥ A J 6 4
 ♦ J 4
 ♣ A K

叫牌經過是：

南	西	北	東
1♠	—	2♠	—
3♥	—	4♠	—
—	=		

西家首引♦K，東家跟♦8，西家續引♦2，東家♦A吃進，東家再引♦10。

請安排你的進行。

七

盤式橋牌，雙方均無身價。

♠ 6 4
 ♥ K J 9 7
 ♦ 8 7 3
 ♣ 10 7 5 3

北

南

♠ A 5
 ♥ A Q 10 8
 ♦ A 6 5 2
 ♣ A K 6

叫牌經過是：

南	北
2NT	3♣
3♥	4♥

—

西家首引♠J，夢家跟♠4，東家跟♠Q，南家該跟那一張？

請安排你的進行。

八

雙方均有身價，南家開叫。

♠ K J 6 2
 ♥ Q 7 6
 ♦ A J 10 9
 ♣ K 6

北

西

♠ 9 4 3
 ♥ A K
 ♦ K 6 5
 ♣ J 8 7 5 3

叫牌經過是：

南	北
1♠	3NT*
4♠	—

*表示黑桃支持迫叫。

你是西家，首引♥A，夢家跟♥6，東家跟♥4，莊家跟♥

3。請安排你的進行：

- (1)在盤式橋牌中
- (2)在序分賽中

九

盤式橋牌，南北方有身價。

♠ 5 3
♥ 6 5
♦ A J 10 9 5 4 2
♣ 10 9

北

南

♠ A Q 7
♥ A Q 2
♦ K 3
♣ A K Q 6 5

叫牌經過是：

北	南
3♦	6NT
—	—

西家首引♠J，東家跟♠K。
請安排你的進行。

十

序分賽，雙方均無身價。

♠ 8 6 2
♥ J 3
♦ A J 6 4 3
♣ K Q J

北	♠ J 9 7 5 3
	♥ K 6 5 4
東	♦ Q
	♣ 6 4 3

叫牌經過是：

北	南
1NT	2♣
2♦	3♣
4♣	6♣
—	—

西家首引♥2，夢家跟♥3，東家跟♥K，莊家跟♥8。
請安排你的防守。

第256期叫牌測驗前五名

甘	允	男
蔡	修	源
姚	民	生

方	克	方
陳	文	華

740分

均為700分

魔 幻 橋 牌 (一) 原著 DASWEN 譯者 許潤元

—

	♠ A Q 2		
	♥ Q 8 7 5		
	♦ A		
	♣ A 5 4 3 2		
♠ K 9 6	北	♠ 10 4 3	
♥ J	西	♥ K 9 6 4 3 2	
♦ K 9 6 5 4	東	♦ J	
♣ Q J 10 9	南	♣ 8 7 6	
	♠ J 8 7 5		
	♥ A 10		
	♥ Q 10 8 7 3 2		
	♣ K		

南家主打 5♠，西家首引單張♥J。

莊家還少二磴牌，按夢家牌看，他可以看到夢家二磴王牌，若是偷到的話，在有利引牌後，看到二磴紅心，二磴大梅花，一磴♦A，手上王吃二次梅花，西家可能由王牌竄入，迫出方塊，對你手上有利。

夢家有三次橋引，該充分利用，南家要當心利用♦A，別讓東家在第四輪梅花時拋掉單張方塊。

第一磴，西家的單張♥J，

由夢家蓋♥Q，東家也用♥K蓋，莊家♥A吃進，莊家先取♣K，由♦A過橋，再取♣A，手上王吃一次梅花，偷王牌，再王吃一次梅花，造成各家六張的殘局：

	♠ A 2		
	♥ 8 7 5		
	♦ —		
	♣ 2		
♠ K 9	北	♠ 10 3	
♥ —	西	♥ 9 6 4 3	
♦ K 9 6 4	東	♦ —	
♣ —	南	♣ —	
	♠ J		
	♥ 10		
	♦ Q 10 8 7		
	♣ —		

莊家出♠J，夢家必須用♠A，不管西家跟什麼牌，反正防家大牌分在兩邊。

假定西家跟♠9或東家跟♠10，西家現在吃了第三輪王牌，莊家手上拋掉一張方塊，於是在最後四磴♦Q 10 8及♥10，穩吃三磴。如果西家用♠K蓋♠J，東家留着♠10，情況就不同了

○東家吃了第三輪王牌，還一張紅心，南家被竄入了。西家方塊等在後面，在莊家打◇Q或◇10時，西家跟一張小方塊，最後◇K 9穩吃二磴。

這看起來對南家很不利。也不然，如果東家吃進第三輪黑桃，南家可以拋掉手上的♥10，當然現在東家的♥9是大了，但是防家吃不到旁的牌了。夢家的♥8 7 5及好的梅花，最後在四磴中穩吃三磴，與西家最後迫出，南家三張方塊及紅心大牌，穩吃三磴一樣。

拋掉大紅心，是避免竄入，東家最後迫出，夢家可以造成二磴贏牌。

二

♠ A 8 3			
♥ 4 3 2			
◇ A 9 3 2			
♣ 4 3 2			
♠ K	北	♠ 9 6 4 3	
♥ Q J 10 9 8	西	♥ 7 6	
◇ Q J	東	◇ 10 8 7 6 5 4	
♣ Q J 10 9 8	南	♣ 7	
		♠ Q J 10 5 2	
		♥ A K 5	
		◇ K	
		♣ A K 6 5	

南家主打 5♠，西家首引♠

K。若是沒有引♠K，莊家可以取到十一磴大牌，現在唯一夢家的♠A橋引，被撲殺了，◇A就無橋可取。

第一磴♠A吃進，取◇A，大王牌王吃方塊上手，抽二輪王牌，取♥AK，及♣A，打剩各家五張的殘局：

♠ —			
♥ 4			
◇ 9 3			
♣ 4 3			
♠ —			
♥ Q J			
◇ —			
♣ Q J 10			
	北	東	
	西	南	
			♠ 4
			♥ —
			◇ 10 8 7 6
			♣ —
			♠ 2
			♥ 2
			◇ —
			♣ K 6 5

當然，東家爲了避免竄入，就跟王牌♠6與♠9，但是沒有用，莊家又出♠2，竄入東手，現在如果東家取大方塊，在下一磴，就要擠西家了，祇有出小方塊，西家才能喘口氣。

總之，第一磴必須讓送，現在就不必◇A蓋吃◇K了，西家出方塊，手上◇K吃，由♠A過橋，打小方塊，手上大王牌王吃，在東家最後張王牌被竄入時，出方塊，夢家◇A 9候個正着，

同時西家也受擠了。

三

♠ 7 6 5 4 3 2
♥ A K
♦ A
♣ K J 3 2

♠ — 北 ♠ Q J 10 9 8
♥ — 西 ♥ Q J 10 9 8
♦ J 10 9 8 7 6 5 4 3 2 東 ♦ Q J 10 9 8
♣ 10 9 8 南 ♣ — 7 6

♠ A K
♥ 7 6 5 4 3 2
♦ K
♣ A Q 5 4

南家主打 4 NT，西家首引 ♣ 10。合約與首輪引牌都是不大可能的，而事實上却是如此。

當梅花打四輪時，東家將知道莊夢家那一門高花可以贏第五張。一家是有三次橋引，一家祇有二次橋引，東家要墊祇有二次橋引的長門高花。

如果 ♣ 4 與 ♣ 3 調換一下，莊家就沒有什麼困難了。在吃 ♣ A ♦ A，及 ♣ K 以後，由夢家出牌。

♠ 7 6 5 4 3 2
♥ A K
♦ —
♣ J 4

♠ — 北 ♠ Q J 10 9 8
♥ — 西 ♥ Q J 10 9 8
♦ J 10 9 8 7 6 5 4 3 2 東 ♦ —
♣ 9 南 ♣ —

♠ A K
♥ 7 6 5 4 3 2
♦ —
♣ Q 3

現在引 ♣ J，東家不曉得莊夢家誰會贏第四輪梅花，如果他墊一張黑桃，南家就蓋吃 ♣ Q，打掉 ♠ A K，由 ♣ 4 爲橋，送出黑桃，東家吃了還紅心，夢家吃進，再送黑桃，夢家吃進最後張紅心，桌上的黑桃全好了。

現在 ♣ 4 與 ♣ 3 沒有調換，要達成擠牌，祇有一個辦法，就是第一磴莊夢家都不要吃。等西家攻出第二磴梅花，夢家用 ♣ J 吃，打掉 ♦ A，夢家留有 ♣ K 3 手上留有 ♣ A Q，由夢家出 ♣ 3，看東家墊什麼，如果他墊黑桃，手上用 ♣ A 吃，打掉 ♠ A K，由 ♣ Q 過橋，送黑桃，建立黑桃。如果東家墊紅心，手上 ♣ Q 吃，打掉夢家的 ♥ A K，♣ A 過橋，送紅心，建立紅心。

♠ 7 6 5 4 3 2
♥ A K
♦ A 10
♣ A J 10

♠ Q J 10 9 8 四 ♠ —
♥ Q J 10 9 8 北 西 ♥ —
♦ Q J 東 ♦ 9 8 7 6 5 4 3
♣ 2 ♣ Q 7 6 5 4 3

♠ A K
♥ 7 6 5 4 3 2
♦ K 2
♣ K 9 8

南家主打 4 NT，西家很

慈悲，首引♣2。

莊家的問題，要建立高花贏磴，需要橋引。祇有第一磴夢家跟♣10，讓東家♣Q吃。

如果東家還方塊，夢家◇A吃進，再取◇K，然後打♣9，向♣J或♣A打去。

如果東家還梅花，西家一定不墊高花而墊方塊，那末你先吃♣A及♣K，然後打◇2，看西家墊那一門高花，然後決定夢家跟◇10或◇A。

五

		♠Q			
		♥Q J 5 4			
		◇10 7 6			
		♣AKQ 3 2			
♠K 7 6 5 4	北	♠A 10 9	東	♥K	
♥9 8 7 6	西	♥K	東	◇K J 5 4 3	
◇9 8	南	♣J 8 7 6			
♣5 4					
		♠J 8 3 2			
		♥A 10 3 2			
		◇A Q 2			
		♣10 9			

西家首敲王牌，以對抗南家的6♥。東西家怎樣可以擊落合約？

莊家祇有十磴頂張大牌，可以由夢家王吃一次黑桃，怎樣可以發展二磴？他可以擠出一磴贏

磴，重複擠牌收了效果。

莊家出一張黑桃，西家飛吃♠K，他還什麼牌呢？也許再敲王牌，夢家♥Q J吃二磴，偷◇Q上手，王吃一次黑桃，◇A再上手，敲♥10，莊家手裏是♠J 8 ♥10 ◇2 ♣10 9，東家手裏是♠A ◇K ♣J 8 7 6，在敲♥10時，東家墊什麼牌呢？(一)如果墊一張梅花，夢家的梅花全好了。(二)如果他墊一張黑桃或方塊，那夢家的◇10或手上的♠J就好了，再擠東家其他二門牌。

但是第一輪黑桃可能是東家的♠A，不是西家的♠K，莊家以後及早就打♠J，西家蓋♠K，但是現在莊家手裏的♠8，仍是對東家的威脅牌，像先前一樣受重複擠牌。

祇有一種情況，可以撲滅重複擠牌。

是的，你猜對了，第一輪黑桃♠Q，東西家都不吃，讓莊家吃。

如果莊家仍舊要丟一磴黑桃，及王吃一次黑桃，東家二門低花可能受擠，但是橋引不夠了。

六

♠ J 6 5 4 ♥ AKQ 8 7 ♦ 3 2 ♣ 10 9	北 西 東 南	♠ 10 9 ♥ J 6 5 4 ♦ AKQ 8 7 ♣ 3 2	♠ 3 2 ♥ 10 9 ♦ J 6 5 4 ♣ AKQ 8 7
---	------------------	---	---

南家主打 1NT，西家引牌，東西家要打落 1NT 合約。

西家首引紅心，紅心給北家，方塊給東家，梅花給南家，黑桃給西家，紅心又給北家，方塊又給東家，東家現在再取第三磴方塊，西家取二磴黑桃，東家拋一張方塊，形成各家四張殘局：

♠ J ♥ Q 8 ♦ — ♣ 10	北 西 東 南	♠ J ♥ Q 8 7 ♦ — ♣ —	♠ — ♥ — ♦ J ♣ K Q 8
-----------------------------	------------------	------------------------------	------------------------------

現在北家留 ♣ 10 呢？還是留三張紅心呢？

如果留 ♣ 10，西家出梅花，

莊夢家誰吃呢？夢家吃，梅花橋路塞住了，最後東家還要吃一磴紅心，莊家蓋吃 ♣ K，莊家少拿一磴 ♥ Q，西家最後還要吃一磴 ♣ J。

如果留三張紅心，西家就出黑桃，東家最後還要吃一磴 ♥ J。

七

♠ 5 4 ♥ 8 7 6 ♦ Q 10 3 2 ♣ AK J 9	北 西 東 南	♠ AK J 9 ♥ 5 4 ♦ 8 7 6 ♣ Q 10 3 2	♠ Q 10 3 2 ♥ AK J 9 ♦ 5 4 ♣ 8 7 6
--	------------------	--	--

南家主打 1NT，西家引牌，東西家要擊落合約。

時效是很重要的，西家首引黑桃，夢家吃進，照輪迴，一張黑桃，一張紅心，一張方塊及一張梅花，西家又引一張黑桃，如果北家贏吃，北家繼續出紅心，東家吃了紅心，取 ♠ Q，西家拋一張紅心，這時，造成各家六張的殘局：

♠—		♠10
♥—	北	♥J 9
♦Q 10 3	西	♦5
♣K J 9	南	♣8 7
♠—		♠—
♥Q 10		♥—
♦K J 9		♦—
♣5		♣—

東家出方塊，南家吃進，出梅花，西家♣K吃，先取♦Q，再出方塊，竄入南手，東家的♥J吃最後一磴。

如果北家不吃第二輪黑桃，東家用♠10吃進，又出一張方塊，造成各家八張的殘局：

		♠K J
		♥5
		♦8 7
		♣Q 10 3
♠—	北	♠Q 3
♥8 7	西	♥K J 9
♦Q 10 3	南	♦5
♣K J 9		♣8 7
		♠8
		♥Q 10 3
		♦K J 9
		♣5

南家♦K吃進，引一張梅花給西家，西家先取♦Q，再送第四輪方塊給南家，東家拋一張梅花及一張紅心。夢家雖然能吃♣Q及♠K，但防家也可以吃最後

一磴，♠Q或♣J及♥K。

八

		♠4 3 2
		♥7 2
		♦AKQ
		♣A 8 7 6 5
♠8 7 6 5	北	♠J 10 9
♥AK 6	西	♥Q J 10 9 5
♦9 8 7 6	南	♦—
♣4 3		♣K Q J 10 9
		♠AKQ
		♥8 4 3
		♦J 10 5 4 3 2
		♣2

南家主打5♦，西家首敲王牌。南家已有十磴頂張大牌了。夢家若能王吃一次紅心就可以回家了。不幸的，西家抽王牌太兇，不能讓夢家王吃紅心。

南家必須第二磴黑桃上手，引♥3，向夢家♥7打去，西家吃進，再抽一張王牌，當他吃了下一磴紅心時，他又抽第三張王牌。現在南家的♥8，無法王吃，但是造成了威脅牌，在以後，南家奔黑桃及王牌時，就把東家擠倒了。

南家第二磴若由夢家打♥7，東家跟♥9，西家用♥K吃，第二輪紅心，西家會跟♥6，東家會跟♥5，讓南家的♥8，仍

為失張，成不了擠東家的威脅牌。

九

♠ 10 9 8 7 5 2

♥ A 4

♦ A 9

♣ K Q 9

♠ 6 4 3

♥ Q

♦ J

♣ A J 8 7 6 5 3 2

北

西

南

東

♠ Q

♥ J 10 9 7 8 6 5

♦ K Q J

♣ 10 4

♠ A K J

♥ K 3 2

♦ 10 8 7 6 5 4 3

♣ —

南家主打 5 NT，西家首引 ♥ Q。這是必然對東家二門紅牌的擠牌。若是東家墊掉一張方塊，南家就可以建立方塊了。困難的是南家必須先走梅花，西家可以不吃第一磴梅花，若是夢家再出 ♣ 9，東家 ♣ 10 就吃進，還第二輪紅心，就破壞了擠牌。

南家要克服困難，產生另一個失張，第一磴夢家 ♥ A 吃，先取二磴黑桃，要當心的保留夢家的 ♠ 2。出方塊，夢家吃 ♦ A，打 ♣ K，南家手上拋一張黑桃。

如果西家吃了 ♣ A，那末夢家的黑花贏牌，就擠了東家。如果西家不吃 ♣ A，北家就出 ♠ 2

，送給西家吃，如果現在西家再吃 ♣ A，那末東家在最後張黑桃上受擠了。如果西家吃了黑桃，還一張小梅花，夢家最後張黑桃仍然擠了東家。

♠ 10

♥ 4

♦ 9

♣ 9

♠ —

♥ —

♦ —

♣ J 8 7 6

北

西

南

東

♠ —

♥ J 10

♦ K Q

♣ —

♠ —

♥ K 3

♦ 10 8

♣ —

打 ♠ 10，東家墊什麼牌呢？

- (一) 東家墊紅心，南家墊方塊，夢家再出紅心，打好了南家二磴紅心。
- (二) 東家墊方塊，南家墊 ♥ 3，夢家送一磴方塊，打好了手裏的方塊。

十

♠ K 8 7 6 4

♥ A 3 2

♦ Q 2

♣ A J 10

♠ J 10 3

♥ 7 6

♦ J 10

♣ 9 8 7 6 5 4

北

西

南

東

♠ —

♥ K Q 9 8

♦ K 8 7 6 5 4

♣ Q 3 2

♠ A Q 9 5 2

♥ J 10 5 4

♦ A 9 3

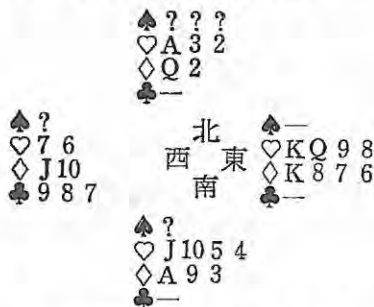
♣ K

南家主打 6 ♠，西家首敲 ♠ 王牌。

J。

南家必須解決紅花三張失張中的二張，很清楚的，東家將被竄入，也許他二門紅牌又受擠了先取 ♣ K，再竄入東手並不好，因為東家還一張梅花，你果然可以墊一門紅牌二張牌，但是你仍逃不過另一門紅牌。

所以南家要王吃二次梅花，讓我們看，在敲洗二次王牌，打掉三輪梅花（其中二輪手上王吃），打剩各家八張的殘局：



我們可以看到，南家這時不能抽最後張王牌。所以他出 ♥ J，送給東家，東家吃了，必然從二門紅牌中出一張。

如果東家出紅心，南家必須由夢家抽三輪王牌，擠了東家，所以南家的王牌必須小於北家的

王牌。

若是東家還方塊，橋引很多，就可以實施擠牌了，如果東家引的是 ♦ K，那就沒有擠牌了，南家必須回來取 ♦ 9，因此手上的王牌，必須必夢家王牌大。

第一磴，夢家跟 ♠ 6，手上 ♠ A 吃，打 ♣ K，夢家 ♣ A 蓋吃，手上用 ♠ 9 王吃一次梅花，出 ♠ 2，夢家蓋過，手上用 ♠ 5 王吃第三輪梅花，如果西家仍有一張黑桃大牌，否則就用 ♠ Q，這時：



 * 試試你的技巧解答練 煌 *

盤式橋牌，雙方均有身價

♠ K10865
 ♥ 2
 ♦ 973
 ♣ KQ54
 北

南

♠ AQJ93
 ♥ A
 ♦ AKJ
 ♣ A632

叫牌經過是：

南	西	北	東
2♣	—	2♦	—
2♠	—	3♠	—
4♣	—	5♣	—
5♣	—	6♣	—
—	=		

西家首引♥J，防家王牌是2—1分配。

♠ K10865
 ♥ 2
 ♦ 973
 ♣ KQ54

♠	♥	♦	♣	北	東
72	J109743	864	7	4	KQ865
				1052	
				J1098	

♠ AQJ93
 ♥ A
 ♦ AKJ
 ♣ A632

在莊家吃了第一磴♥A以後，就抽二輪王牌，防家王牌是2—1分配，莊家就循梅花進軍，如果梅花是3—2分配，他爲了超磴，就可以偷方塊，如果西家有四張或五張梅花，他就可以在第四輪梅花，送給西家，造成最後迫出的局面。

如果東家有四張或五張梅花，莊家就要假定，誰有♦Q，如認定東家有♦Q，他可以先取一磴方塊大牌，再晉入夢家，偷東家的♦Q（如果東家有♦Q或西家是單張♦Q），如認定家西家有♦Q，莊家很簡單的打♦AKJ，（如果西家有♦Q或東家是單張或雙張方塊）。

因爲紅心是防家的長門，東家黑色牌張比西家多，莊家所以要認定西家有♦Q。

二

國際序分賽，雙方均有身價

♠K 8 5
♥J 7 6 4
♦8 5 2
♣10 3 2

北

南

♠A Q J 10 9
♥A K Q
♦A K Q 10
♣A

叫牌經過是：

南	西	北	東
2♣	—	2♦	—
2♠	—	3♠	—
5NT	—	6♦	—
7♠	—	—	=

西家首引♣K。在抽王牌時，兩個防家都跟出二張黑桃。

♠K 8 5
♥J 7 6 4
♦8 5 2
♣10 3 2

♠7 4 2
♥9 3
♦J 9 6 3
♣K Q 9 4

北
西
南

♠6 3
♥10 8 5 2
♦7 4
♣J 8 7 6 5

♠A Q J 10 9
♥A K Q
♦A K Q 10
♣A

在吃了♣A與二輪王牌以後，莊家需要向方塊進軍。如果在敲♦AK時，♦J沒有跌下來，那末再敲♦Q，如果(一)方塊是3—3(二)如果♦J在敲♦AK時跌

下來(三)如果有一個防家，握着長方塊的同時有三張王牌，任何一種機會都贏了。

若是要打(一)紅心3—3分配的機會或(二)莊家奔王牌，讓防家疏忽莊家的弱點是什麼，猜錯了，給莊家便宜的機會，那是敲不住的。

三

國際序分賽，雙方均無身價。

♠A 8 3
♥A 7 5
♦A 7 4 3
♣A K 6

北

南

♠7 5 2
♥K Q 6 4 2
♦K 6
♣8 4 3

叫牌經過是：

北	東	南	西
1♦	—	1♥	2♠*
3♠	—	4♥	—
—	=	—	—

※搶先超叫。

西家首引♠K，夢家用♠A吃，東家跟♠4。南家跟♠5。

♠ A 8 3	♠ 4	
♥ A 7 5	♥ 9	
♦ A 7 4 3	♦ 10 9 8 5 2	
♣ A K 6	♣ Q J 10 9 7 2	

♠ K Q J 10 9 6	北	♠ 4
♥ J 10 8 3	西	♥ 9
♦ Q J	東	♦ 10 9 8 5 2
♣ 5	南	♣ Q J 10 9 7 2

♠ 7 5 2	
♥ K Q 6 4 2	
♦ K 6	
♣ 8 4 3	

關鍵完全在王牌的分配，如果王牌是3—2分配，那就沒有問題了，如果王牌是5—0分配，那機會就太少了，準確的一條路，是對王牌4—1分配，有最高的機會。莊家該先吃♥KQ，如果西家在抽第二輪紅心時沒有了，那末最好的機會，就是手裏王吃二次方塊，♦K、♦A，王吃方塊，♥A，再打方塊，如果東家先王吃，莊家就可以墊一張失張。

如果東家在抽第二輪紅心時沒有了，那末你要王吃二次的機會就沒有了。因為西家有六張黑桃及四張紅心，你要王吃方塊，他就要吃王。那末南家祇有希望王吃二次黑桃，他打♦K，♦6，夢家♦A，（西家不能王吃），第三輪方塊，手裏墊一張黑桃，

最壞的情形，西家是6—6—3—0分配，他吃了第三輪方塊，敲你一張王牌，夢家♥A吃進，再打第四輪方塊，手上墊掉最後一張黑桃，西家無法再出牌，夢家有足夠的橋引，可以王吃二次黑桃。

四

國際序分賽，東西方有身價

♠ Q 2	
♥ 6 4 3	
♦ A Q J	
♣ A K Q 5 3	

北

南

♠ A K 7 6 5 4 3
♥ A
♦ 8 4
♣ 6 4 2

叫牌經過是：

南	西	北	東
1♠	—	2♣	—
2♠	—	3♦	—
3♠	—	5♠	—
6♠	—	—	=

西家首引♥Q，莊家用♥A吃進，抽王牌，出♠3，夢家♠Q吃東家墊一張紅心。

♠ Q 2
 ♥ 6 4 3
 ♦ A Q J
 ♣ A K Q 5 3
 ♠ J 10 9 8
 ♥ Q J 10
 ♦ 10 9 7 6 5
 ♣ 9
 北
 ♠ —
 ♥ K 9 8 7 5 2
 ♦ K 3 2
 ♣ J 10 8 7
 東
 ♠ A K 7 6 5 4 3
 ♥ A
 ♦ 8 4
 ♣ 6 4 2
 南

莊家的問題是要避免偷方塊，他要在給西家王牌前試探梅花，要建立梅花贏牌來墊方塊，西家可能梅花很短，你要保留夢家的梅花大牌。該由手上引梅花向夢家打去。

實戰中，好的莊家打法如下：

♥A，♠Q，♠AK，（夢家墊方塊），打♣2，夢家♣A吃，王吃紅心，打♣4，此時西家墊掉一張紅心，莊家王吃紅心，西家吃王，引出方塊，撲殺夢家的橋引。迫莊家偷方塊，合約垮了。

準確的打法，爲了避免西家紅心吃王，所以在吃進♠Q以後，先取♣A。再抽♠AK，打梅花向K打去，王吃紅心，打梅花，向Q打去，王吃梅花，送王牌，全好了。

五
國際序分賽，東西方有身價。

♠ K
 ♥ A 10 2
 ♦ A J 3
 ♣ A K Q J 9 8
 北

南
 ♠ J 7 6
 ♥ K J 9 8 5
 ♦ K Q 9
 ♣ 10 4

叫牌經過是：

北	東	南	西
1♣	—	1♥	—
2♦	—	2♠	—
3♥	—	4♥	—
—	=		

西家首引♠2，東家♠A吃進，東家還一張♣7，西家用♥4王吃，西家改攻♦7。

♠ K
 ♥ A 10 2
 ♦ A J 3
 ♣ A K Q J 9 8
 ♠ 10 9 5 4 3 2
 ♥ Q 7 6 4 3
 ♦ 7 4
 ♣ —
 北
 ♠ A Q 8
 ♥ —
 ♦ 10 8 6 5 2
 ♣ 7 6 5 3 2
 東
 ♠ J 7 6
 ♥ K J 9 8 5
 ♦ K Q 9
 ♣ 10 4
 南

莊家最好的打法，由夢家贏

吃方塊，從夢家抽♥2。現在如果東家跟出紅心，莊家要用♥K吃，如果東家跟不出紅心，莊家就要用♥8偷送！

如果東家跟出紅心，莊家就用♥K吃，那就沒有問題了。如果西家紅心沒有了，莊家就可以奔梅花，手上墊黑桃，如果西家也跟出紅心，那末再抽紅心爲了超磴（最好是偷西家♥Q）

如果東家在敲第一輪紅心時就表示缺紅心，莊家也沒有問題，除非西家♥8不要吃。南家現在再抽王牌，先用♥10來偷，敲掉♥A，方塊上手，♥K洗清王牌，什麼都好了。

這種打法，如果西家是7—5—1—0分配，就失敗了，所以並不保險。

六

盤式橋牌，東西方有身價。

♠ J 6 5
♥ K Q 3
♦ 9 6 5
♣ J 9 3 2

北

南

♠ K Q 10 3 2
♥ A J 6 4
♦ J 4
♣ A K

叫牌經過是：

南	西	北	東
1♠	—	2♠	—
3♥	—	4♠	—
—	=		

西家首引♦K，東家跟♦8，西家續引♦2，東家♦A吃進，東家再引♦10。

	♠ J 6 5		
	♥ K Q 3		
	♦ 9 6 5		
	♣ J 9 3 2		
♠ A 9 8 7		北	♠ 4
♥ 10 8 2		西	♥ 9 7 5
♦ K Q 3 2		東	♦ A 10 8 7
♣ 7 4		南	♣ Q 10 8 6 5
	♠ K Q 10 3 2		
	♥ A J 6 4		
	♦ J 4		
	♣ A K		

南家需要用小王牌王吃方塊。王牌很像是4—1分配，方塊不像會吃王。

下一步，南家需要手上繼續抽大黑桃，這可能沒人吃（如果防家吃了，打起來就容易了），莊家手上再抽大黑桃。若是第二輪抽王牌，打♠J，你就失了完成合約的機會了，當有一個防家拿了四張王牌及另一張方塊，好的防家就會取二磴王牌。

如果有一個防家握四張黑桃

，他會在你抽第二輪王牌用♠A吃進，打出另一張方塊，南家必須用留在手上的小王牌王吃，先取三磴紅心及二磴梅花，然後大王牌交錯王吃，取得最後二磴。

（如果關鍵的防家是4—2—4—3分配，他第二輪抽王牌也不吃，就把合約打垮了。

如果南家又贏得了抽第二輪王牌，他必須考慮，以後怎麼辦。如果南家想防家的方塊是4—4分配，他最好的打法是先取二磴梅花，希望再取三磴紅心，再打第四輪紅心，西家王吃，夢家吃王，就成功了。

七

盤式橋牌，雙方均無身價。

♠ 6 4
♥ K J 9 7
♦ 8 7 3
♣ 10 7 5 3

北

南

♠ A 5
♥ A Q 10 8
♦ A 6 5 2
♣ A K 6

叫牌經過是：

南	北
2NT	3♣

3♥

4♥

—

西家首♠J，夢家跟♣4，東家跟♠Q，南家該跟那一張？

♠ 6 4
♥ K J 9 7
♦ 8 7 3
♣ 10 7 5 3

♠ J 10 8
♥ 6 2
♦ K J 10 9 4
♣ 9 4 2

北

西

東

南

♠ K Q 9 7 3 2
♥ 5 4 3
♦ Q
♣ Q J 8

♠ A 5
♥ A Q 10 8
♦ A 6 5 2
♣ A K 6

如果防家梅花大牌沒有在打♠AK時跌出來，那南家最好的機會是找一門低花3—3分配，另一門低花4—2或更壞分配，他可以剝光黑桃，抽王牌，在一門低花打二圈，在另一門低花打三圈，希望防家吃進以後，給他一面王吃一面墊牌，梅花是竄入敵方的花色。所以步驟是希望方塊不平均，送一次方塊，再打三輪梅花，竄入敵手。

莊家必須很當心，吃進第一磴黑桃，在抽王牌以後，就送黑桃，等敵方還梅花，你上手後，就送方塊，在你第二次梅花上手，敲♦A，送梅花。

如果你第一磴不吃，東家會立刻轉攻方塊，那末莊家就要猜東家究竟是一張方塊，還是二張方塊。

八

雙方均有身價，南家開叫。

♠ K J 6 2
♥ Q 7 6
♦ A J 10 9
♣ K 6

♠ 9 4 3 北
♥ A K
♦ K 6 5
♣ J 8 7 5 3 西

叫牌經過是！

南	北
1♠	3NT*
4♠	—

※表示黑桃支持迫叫。

你是西家，首引♥A，夢家跟♥6，東家跟♥4，莊家跟♥3。

♠ K J 6 2
♥ Q 7 6
♦ A J 10 9
♣ K 6

♠ 9 4 3	北	♠ 8
♥ A K	西	♥ 10 9 8 5 4
♦ K 6 5	東	♦ Q 4 2
♣ J 8 7 5 3	南	♣ 10 9 4 2

♠ A Q 10 7 5
♥ J 3 2
♦ 8 7 3
♣ A Q

南家開叫，當然有二張見不

到的A。所以唯一希望，就是東家握有♦Q，如果莊家以後引方塊他祇丟一磴方塊，所以，西家必須先取♥K，再引小方塊。莊家不能偷，偷不到時，西家要王吃紅心。所以莊家要丟二磴方塊。

這是在任何競賽中最準確的防守：在盤式橋牌中，這是粉碎合約的唯一途徑。在序分賽中，如果莊家握有♦Q，他不敢爲了超磴而冒險，祇有安全的衛護合約了。

九

盤式橋牌，南北方有身價。

♠ 5 3
♥ 6 5
♦ A J 10 9 5 4 2
♣ 10 9

北

南

♠ A Q 7
♥ A Q 2
♦ K 3
♣ A K Q 6 5

叫牌經過是：

北	南
3♦	6NT
—	—

西家首引♠J。東家跟♠K

♠ 5 3
♥ 6 5
♦ A J 10 9 5 4 3
♣ 10 9

♠ J 10 9
♥ K 10 9 7
♦ 6
♣ J 8 7 4 2

北 東
西 南

♠ K 8 6 4 2
♥ J 8 4 3
♦ Q 8 7
♣ 3

♠ A Q 7
♥ A Q 2
♦ K 3
♣ A K Q 6 5

假定防家的方塊不是4—0分配，南家第一磴用♠A吃了以後，引♦3，夢家用♦J偷，就一定完成合約了。如果東家吃了♦Q，合約就很容易完成了。如果♦J沒有人吃。那末夢家再出一張小方塊，手上♦K吃，打一張小梅花出去，迫使夢家的梅花建立橋引，在任何情形，莊家都有十二磴了。

南家先出♦K，並不安全，如果東家有三張方塊帶Q，夢家的方塊全報廢了。

十

序分賽，雙方均無身價。

♠ 8 6 2
♥ J 3
♦ A J 6 4 3
♣ K Q J

北 東
西 南

♠ J 9 7 5 3
♥ K 6 5 4
♦ Q
♣ 6 4 3

叫牌經過是：

北	南
1NT	2♣
2♦	3♣
4♣	6♣

北家首引♥2，夢家跟♥3，東家跟♥K，莊家跟♥8

♠ 8 6 2
♥ J 3
♦ A J 6 4 3
♣ K Q J

♠ Q 10 4
♥ A 9 7 2
♦ 9 8 7 5 2
♣ 2

北 東
西 南

♠ J 9 7 5 3
♥ K 6 5 4
♦ Q
♣ 6 4 3

♠ A K
♥ Q 10 8
♦ K 10
♣ A 10 9 8 7 5

問題是，敵方有時也會叫錯合約，同伴有時也會低引A，所以東家還一張紅心，同伴♥A吃到了。

事實上，這種機會並不多，還一張方塊才是打破莊家黑桃與方塊擠牌的形勢，因為莊家有

♠ A Q ♥ A 9 8 ♦ 2 ♣ A 10

9 8 7 5 2

在東家吃了♥K以後，還一張紅心，莊家♥A吃進，再出紅心，夢家王吃，抽♣K，再抽♣Q，莊家蓋吃♣A，奔梅花，奔

剩手裏♠A Q ♥—♦2 ♣5 西家留剩♠K × ♥—♦K × ♣—在莊家敲最後一張♣5時，西家二門受擠了。

東家若第二磴還♦Q，破壞了夢家的橋引，就無從擠起了。

第256期叫牌測驗解答 許潤元

1. 國際序分賽，雙方均有身價。

北	東	南	西
1♣	—	1♦	1♥
2♣	—	?	

南家持：♠ J 10 4 3

♥ 3

♦ K Q 9 8 6 4

♣ A Q

2♠—100分，2♥—3♣—

3♦—20分

北家開叫，南家拿了說強不強說弱不弱的牌，眼見成局已在邊緣，那末怎樣尋求最好的合約，怎樣再可以聽聽同伴的消息呢？祇有新花迫叫，何況南家確實有四張黑桃，所以最好的叫品是

2♠。

郭哲宏先生說：「準備同伴

支持方塊，或再叫無王時加叫梅花，假如同伴再叫三梅花，則示叫三紅心」。

陳光先生說：「在同伴能自由再叫2♣後，若能加叫方塊，則滿貫有望，若叫2NT則打3NT。」

張溪圳先生說：「邀請成局」。

黃光輝先生說：「倒叫示牌力及牌型，尋求最佳合約」。

許潤元先生說：再叫黑桃，表示：(一)牌力接近成局。(二)有第二門黑桃牌組。(三)迫叫，再聽聽消息。

2. 國際序分賽，雙方均無身價。

南	西	北	東
1♥	—	1♠	—

2♣ — 2◇ —
?

南家持：♠ K 8
♥ K Q J 8 3
◇ 7 4
♣ K J 10 5

2♥—100, 2♠—70分

叫牌叫到此時，南家的牌，祇有二種叫品（決不能派司，因為北家是新花迫叫），一種是在黑桃與方塊中同意黑桃，一種是自己再叫 2♥，表示南家有五張紅心，且是可再叫牌組。兩種叫品各有利弊，叫 2♠：

利：(1)有合作精神
(2)二門牌表示同意黑桃
弊：(1)黑桃牌張太少
(2)有推諉消極的作風

叫 2♥：

利：(1)表示出紅心五張及梅花四張。
(2)給同伴清楚的輪廓
弊：(1)不够合作
(2)使同伴在自己的花色中難以抉擇。

主張答 2♥的理由是：

郭哲宏先生說：「沒有很適當的叫品，在諸種選擇中，二紅

心應是較佳的，雖無六張，但半堅強的五張亦屬可再叫」。

黃光輝先生說：「在 2♥及 2♠之間，寧重叫尚堅強之紅心牌組。同伴第四門方塊，未必有牌組及大牌，不可叫無王」。

許潤元先生說：「叫 2♥表示(1)紅心是可再叫牌組。(2)同伴二門都難以支持。(3)牌力低限。」

張溪圳先生主張答叫 2♠，他說：「♠ K 8 是好支持」。

3. 國際序分賽，南北方有身價。

	南	北
1◇		1♥
1♠		2♣
?		

南家持：♠ A Q 8 6
♥ 4 3
◇ K J 7 5 2
♣ A Q

3NT—100分，餘均零分
南家有十六大點，（儘可以開叫 1NT），在二次叫牌中，未能將牌力顯示，而北家居然答出二次新花，按說牌力至少在十一大點以上，所以南北兩家，牌力

已在成局範圍，此時不叫一局，等待何時，叫什麼一局呢？確是該研究的問題，同伴兩花與自己兩花，都不配合，所以王牌成局不敢妄想，唯一希望的是無王合約。

郭哲宏先生說：「示高限牌力，及梅花檔張（應有五張方塊，否則應開叫一無王）」。

張溪圳先生說：「高檔的5—4—2—2牌型」。

黃光輝先生：「同上題一樣，同伴之梅花為第四門牌組，未必在梅花上有力量，但這題自己梅花有二檔，且有多餘牌力，同伴應有十點以上，無王叫至一局」。

許潤元先生說：「此時叫3NT表示：(1)牌力有十六點以上（同伴至少有十大點）(2)平均牌型。(3)同伴二門花色2—2分配」。

4. 序分賽，東西方有身價。

	南	西	北	東
1♠	×	3♠	—	
?				

南家持：♠A 7 2

♥K 5 3

♦A 10 8 7 4

♣A 2

派司—100分，4♣—20分
在中橋自然制答叫第一條規定：「對一線牌組開叫之加二支持為有限叫法，邀請而非迫叫」。那末現在北家加二支持，表示沒有十三大點，兩手難成一局，應該派司。

主張派司的理由是：

許潤元先生說：「同伴是搶先加叫，牌力不在十點以上，成局希望不大，及早派司為是」。

郭哲宏先生說：「不像有一局」。黃光輝先生說：「同伴為弱牌竄叫，已方無成局，但自己防禦力量充足，亦無需進一步阻塞」。

張溪圳先生主張答4♣，他說：「這是半邀請半阻塞」。

5. 國際序分賽，雙方均無身價。

	西	北	東	南
1♠	—	1NT	—	
2♦	2♥	3♦	?	

南家持 ♠Q 5 2

♥A 10 9 6 3

♦J 8 7 2

♣K

3♥—100分，4♥—60分

同伴先前已派司，第二次叫才冒出2♥來，可見(一)他不够正常超叫的牌力。(二)因為發現敵方牌力有限，才決定踏上競叫。現在南家有這末好的紅心，不能不理。同伴的方塊必短，自己梅花又是單張，兩手做部份紅心合約可以，要成局，尚有一段距離，所以加叫紅心是很理想的。

主張答3♥的理由是：

郭哲宏先生說：「不像有四紅心，搶至三紅心應頗安全，且敵方應可完成三方塊，甚或更高」。

張溪圳先生說：「成局未必，合約該搶」。

許潤元先生說：「表示(一)理所當然支持同伴，作競叫。(二)同伴牌力不高，難望成局。(三)王牌多，牌型好，3♥極為安全」。

黃光輝先生主張答4♥，他說：「如同伴牌型牌力，分配理想，尚有一局希望」。但目前如僅叫3♥為搶叫而非邀請，只得直上並無絕對把握之紅心一局。

6. 國際序分賽，雙方均有身價

南	西	北	東
2♣	—	3♦	—
?			

南家持：♠AKQJ652
♥A
♦AQ
♣653

3♠—100分，4♠—50分

南家有九磴半贏磴，所以開叫2♣，現在北家答叫3♦，決不是0—5大點，至少該有六大點以上，所以，成局已屬必然，開叫強二的人，爲了要表示開叫人的形態，所以第二次叫牌，該叫出自己的牌組來，爲了保留叫牌空間，祇叫3♠就夠了，第一，告訴北家自己有一門堅強的黑桃，第二，得到更多消息，第三，不關門有叫成滿貫的意向。

主張答3♠的理由是：

張溪圳先生說：「好牌慢慢叫，壞牌手蹦蹦跳」。

黃光輝先生說：「照正常叫牌，下圈擬支持同伴方塊，希望同伴能示叫梅花控制」。

許潤元先生：「將開叫2♣

的真正意思表達出來，保留空間，對前途有莫大好處」。

郭哲宏先生主張答 4♠，他說：「示堅強黑桃，希望同伴能示叫梅花控制，或真接去滿貫」。

7. 序分賽，雙方均無身價。

西 北 東 南

3♠ × 4♠ ?

南家持：♠ A 5 4 3

♥ 7

♦ A 8 6 4

♣ 10 9 7 2

×—100分，餘均零分。

同伴三線賭倍，該有龐大的實力，憑他手裏的牌，也可以拿到五磴至六磴，現在南家手裏還有二張A，敵方合約非倒不可，可能倒得很慘，而已方難有成局合約。此時不宰。還等什麼？敵方送禮上門，不受沒有機會了。一致主張殺上一刀。

郭哲宏先生說：「己方也許有不確定的滿貫，但可能已殺到敵方900分以上」。

張溪圳先生說：「五線低花沒把握，希望殺到300分以上」。

。（編者按：300分够了嗎？）

黃光輝先生說：「應是好處

罰機會，己方任何合約均無把握，且有望擊垮敵合約三磴以上」。

許潤元先生說：「己方已沒有空間來叫成最好合約，小算盤一算，處罰敵方較為有利」。

8. 國際序分賽，南北方有身價。

北 東 南 西

1NT 2♠ ?

南家持：♠ A 3

♥ A Q 6 4

♦ K 7 4 3 2

♣ Q J

3♠—100分，3♦—40分

南北方牌力，已接近滿貫，就是還不能確定什麼滿貫，也許是6♥，也許6♦，也許6NT，一切等待發展中決定，可是敵方搗亂，竟然會冒出2♠來，現在已無法用2♣詢問了，要詢問紅心，祇有用3♠來問，如果同伴答出4♥，那就可用黑木氏詢問，如果同伴答3NT（沒有紅心四張），南家還可以再叫4♦，詢問方塊能否配合，主動在握，滿貫是逃不了的。

主張答3♠的理由是：

張溪圳先生說：「滿貫在望

，預防西家跳叫，先請同伴安心叫」。

黃光輝先生說：「如伴叫出紅心或方塊，可直接問A試滿，如伴叫出三無王或四梅花，自己再叫出五張方塊牌組，看來至少需叫至小滿貫」。

許潤元先生說：「(-)己方牌力甚強，小滿不成問題。(二)南家

有四張紅心，利於詢問高花。(三)敵方超叫黑桃，只有在作控制力叫牌才是詢問另一門高花」。

郭哲宏先生主張答3◇，他說：「希望同伴能叫出紅心或跳過三無王而支持方塊，(同伴如無四張紅心且非甚好牌力，應即再叫三黑桃或三無王)，當示叫黑桃控制朝滿貫走」。

第256期叫牌測驗評審委員解答

姓名	1	2	3	4	5	6	7	8
黃光輝	2♠	2♥	3NT	派司	4♥	3♠	×	3♠
張溪圳	3♣	2♠	3NT	4♣	3♥	3♠	×	3♠
林憲助	2♥	2♠	3NT	派司	3♥	3♠	×	3♠
陳國榕	3◇	2♥	3NT	派司	4♥	3♠	×	3♠
戴明芳	2♠	2♠	3NT	派司	3♥	4♠	×	3♠
王慶禾	2♠	2♠	3NT	派司	3♥	3♠	×	3♠
許潤元	2♠	2♥	3NT	派司	3♥	3♠	×	3♠
郭哲宏	2♠	2♥	3NT	派司	3♥	4♠	×	3◇
陳光	2♠	2♥	3NT	派司	4♥	3♠	×	3◇

中 橋 自 然 制

開 叫

1. 可開叫的四張高花，但如無適當再叫品時亦得開叫三張短梅花，開叫一方塊至少四張。
2. 開叫一無王需16—18大點，平均牌型，可有五張低花，但無五張高花。
3. 開叫二梅花爲人爲之迫叫開叫，廿二點以上，迫叫至二無王或三階高花，答叫二方塊示0—5大點，二無王示6—8大點，平均牌型，三無王示9—10大點平均牌型，其餘叫出牌組至少五張及六大點。
4. 開叫二方塊，二紅心，二黑桃爲弱二開叫，六張堅強牌組，無身價約6—9大點，有身價約8—11大點。答叫新花爲迫叫，答叫二無王問開叫者之短門，加一支持爲阻塞叫。
5. 三、四線開叫爲竄叫，按照2—3定律，無身價對有身價時可較弱。答叫人叫新花爲迫叫。
6. 二無王開叫爲20—21大點，平

均牌型。

7. 三無王開叫爲一門堅強低花，旁門一至二門有橋。
8. 第三家得輕開叫，如有堅強牌組，10—11大點即可開叫。

答 叫 及 再 叫

1. 對一線牌組開叫之加二支持爲有限叫法，邀請而非迫叫。
2. 對一線牌組開叫跳答二無王爲13—15大點，平均牌型，迫叫成局。
3. 在一線，任何四張牌組均爲可叫牌組，答叫人原則先叫長門，答叫無王示無可在一線叫出之高花牌組。
4. 對一線高花開叫之迫叫支持爲：
 - 一、三無王：至少四張支持，無單張或缺門。
 - 二、Splinter：越級跳叫，示至少四張王牌及跳叫門組短缺。
5. 對一無王開叫之答叫：
 - 一、二、四線用轉換叫（但在

插叫牌組後，只有在四線跳叫始為轉換叫），二階轉換後叫出新花迫叫一圈。

二、不迫叫之史蒂曼詢問叫，開叫人持二門高花先答二黑桃，無高花不論高低限均答二方塊。

三、直接跳叫三階低花為強牌試滿貫。

四、遇敵方插叫，答叫人在二階叫出花色不迫叫，三階叫出花色為迫叫。

6. 高花加一支持後，使用長門邀請成局。

7. 開叫人倒叫為迫叫一圈。

8. 開叫高花，同伴答叫二線低花，開叫人再叫二無王或支持低花至三線均示較佳牌力。

9. 答叫人第二圈之跳叫，除首圈已為二蓋一叫牌，或第二圈跳叫新花，或為跳叫支持開叫者低花至四線，其餘答叫人第二圈之跳叫均為邀請而非迫叫。

10. 答叫人叫出第四門花色僅為迫叫，不表示該牌組之長度或力量，以後除重叫該第四門牌組外，其餘成局以下之叫品均為

迫叫。

例二

1♦	1♥
1♠	3♠ (邀請)
1♦	1♥
1♣	2♣
2NT	3♣ (迫叫)

11. 答叫人倒叫為迫叫成局。

競 叫

1. 對敵方四紅心以下開叫之賭倍為迫伴賭倍。

2. 同伴一線花色開叫，對敵方二黑桃以下超叫之賭倍為 NEGATIVE DOUBLE。

3. 三方塊以下，使用反迫伴賭伴 (RESPONSIVE DOUBLE)。

例 1♦ × 3♦ ×

4. 賭倍敵方一無王開叫，應至少與敵方牌力相等，對敵方一無王蓋叫二梅花示二門高花 (LANDY)。

5. 越級超叫為竄叫 (WEAK JUMP OVERCALL)。

6. 不尋常無王示二門最低之未叫牌組。

7. MICHAEL CUE BID——對敵方一線高花開叫之立即示叫

，示另一門高花及一門低花（5—5以上分配），對敵方一線低花開叫之立即示叫，示二門高花，正常點力為開牌點左右。

- 8. 直接超叫三無王示堅強低花，敵叫組有檔。
- 9. 對同伴迫伴賭倍，或簡單蓋叫之答叫，除示叫敵方牌組外，其餘叫品均不迫叫。
- 10. 在保護叫位置蓋叫一無王12—15大點，平均牌型，跳叫二無王為16—18大點，敵叫組有檔。

例 1♥ — — 1NT
(12—15大點)

1♥ — — 2NT
(16—18大點)

- 11. 對敵方二線或三線竄叫開牌，

蓋叫無王均為自然叫。

- 12. 同伴一線開叫，敵方賭倍後，再賭倍為唯一示強叫品，答叫人叫新花不迫叫，跳叫二無王示有限支持同伴開叫之牌組。

其他 CONVENTION

- 1. BLABCKWOOD 及正常示A法，遇敵方插叫，用 DEPO 及 DOPI 示A。
- 2. 王牌配合後跳叫至五無王為大滿貫迫叫。
- 3. 對同伴一無王或二無王開叫，跳叫四梅花為 GERBER 問A，直接跳至四無王為邀請。
- 4. 對敵方滿貫合約使用 LIGHTER DOUBLE 要求特殊引牌。

要在叫，打，防守上，用真正的技術！

爭取你的勝利，大家才一致讚美你！

第257期叫牌測驗題目

1. 國際序分賽，雙方均有身價。 5. 國際序分賽，雙方均無身價。

西	北	東	南
1♠	×	2♠	?

南家持：♠ 8 7 5 4 3
 ♥ —
 ♦ 6 2
 ♣ AKJ 8 6 4

南	西	北	東
1♠	—	2♥	—

南家持：♠ AQ 7 6 2
 ♥ K 5
 ♦ 4 3 2
 ♣ AK 10

2. 國際序分賽，南北方有身價。 6. 序分賽，南北方有身價。

南	西	北	東
1♦	1♥	1♠	—
2♦	—	3♣	—
?			

南家持：♠ Q 3
 ♥ 7 6 4 3
 ♦ AKQJ 10 3
 ♣ K

東	南	西	北
1♦	×	3♦	—
—	?		

南家持：♠ AK 5
 ♥ AJ 9 7 3
 ♦ Q 3
 ♣ K 6 2

3. 國際序分賽，東西方有身價。 7. 序分賽，雙方均無身價。

北	東	南
1NT	2♠	?

南家持：♠ A 4
 ♥ AQ 7 4
 ♦ K 6 5 4 3
 ♣ QJ

南	西	北	東
1♠	—	2♣	—
?			

南家持：♠ AK 10 7 6
 ♥ J 4
 ♦ AQ 10
 ♣ QJ 6

4. 序分賽，雙方均無身價。 8. 國際序分賽，雙方均有身價。

西	北	東	南
3♠	×	4♠	?

南家持：♠ A 5 4
 ♥ 4
 ♦ A 7 6 2
 ♣ 10 8 6 3 2

南	西	北	東
2♣	—	3♦	—
?			

南家持：♠ AKQJ 10 8 6
 ♥ A
 ♦ AQ
 ♣ J 4 3

永 和 市 長 杯 橋 賽 拾 零 隋俊魁

※永和市第二屆市長杯橋藝錦標邀請賽，這次計有榮譽組八隊，公開組三十二隊，合計四十隊報名參加是近年來少有的大規模比賽之一。這次比賽的推動係由永和市忠孝社區橋社一羣年輕橋友熱心籌劃，加上永和市孫勝治市長全力支持，忠孝社區陳春成理事長協助，方能促成這項比賽活動的順利進行。

※永和市長杯橋賽目的除了是在連絡感情，切磋橋藝外，並希望藉著這一次比賽引起更多的居住於臺北縣地區的橋友參與早日為臺北縣橋藝協會的成立而催生。倘若您有意或為發起人或提供寶貴的建議和經驗，請電3711394，或9250803與楊建榮君聯絡。

※為了提高競賽的氣氛，本屆比賽特別設立了榮譽組。榮譽組係由主席杯前十四名隊伍報名參加，與賽隊伍有以全省主席杯冠軍及去年遠東杯代表隊為成員的龍星隊，有去年臺北市市長杯冠軍的常在隊，另有名將如雲的市銀隊及彰化萬全隊，這四隊皆是榮譽組奪標的熱門隊伍，在出賽時亦受到橋友觀眾欣賞與矚目的隊伍。

○

※榮譽組初賽結果有宜蘭縣，北市常在隊及彰化萬全三隊同為四勝三負總積分34分的巧合。但經過大會檢視各隊相關競賽成績結果，又均為各一勝一負，惟其中以彰化萬全隊相關積分領先，先入圍，宜蘭縣與常在隊積仍為相等，但兩隊交手時，宜蘭縣獲勝取得入圍決賽權。常在隊遭淘汰被擠出決賽圈，甚為遺憾。

※榮譽組冠軍亞軍，決賽時，市銀隊與龍星隊至第三圈結束龍星隊仍落後17 IMP，在進行第三圈第二十三付牌時，龍星隊處罰市

銀隊一付部份合約未果，而遭失敗遂提出抗議市銀隊在叫牌藉著長考而傳遞了不合法的消息，在經過裁判研判後結果裁定龍星隊有利，終場龍星隊挽回15 IMP，仍然以2 IMP 落後，至此冠亞軍塵埃落定。豈料，龍星隊仍然不服再度提出上訴，在裁判委員召集上訴委員研究牌情後，決議仍然維持原判，決定了榮譽組名次。孰知龍星隊在經過抗議未果後，竟然拒不出席參加頒獎典禮，造成本屆比賽美中不足的唯一憾事。

※公開組比賽由於規定入圍決賽前四名隊伍可帶勝分三分之一，並且同組不再交手，因而雙數組永和竹林隊及臺糖 A 隊在決賽均以四勝佳績戰勝對手，惟臺糖 A 隊在帶入勝分時以2勝分領先，故終場以48.67奪得公開組冠軍永和竹林隊以46.67屈居亞軍。

※本屆比賽收獲最多贏得榮譽最多的當屬市銀隊隊員鍾仁謙、李政道兩位選手。他們所代表的市銀隊奪得本屆榮譽組冠軍，這兩位年輕的橋手表現出色，當是毋庸置疑的，除此他們還在論對賽中以初賽分組冠軍資格，在決賽中發揮精湛的橋技壓倒性領先其他角逐者榮獲冠軍。我們預祝他們能在明日的橋壇繼續表現如此優異的橋技。

※永和地區的橋友很多，而且水準極高，每天來觀戰的不下數十人，每遇精彩牌局，無不點頭讚許，每遇大意錯誤，無不深表惋惜，使與賽橋友在精神上均獲無限的安慰與鼓勵。最後筆者謹代表永和市長盃主辦單位向許潤元裁判長、耿成章、林憲助、戴明芳、陳國裕、詹行懋、許灝明等裁判及指導和關心我們的橋壇先進致謝，同時也向參加與賽的橋隊橋友致無上的敬意和謝意，特別是參觀橋賽的觀眾若沒有您們的蒞臨加油與打氣焉有與賽橋手橋技精湛的演出！

第二屆永和市市長杯橋賽報導 隋俊魁

臺北縣永和市第二屆市長杯橋藝錦標邀請賽，在民國七十年四月三日，下午一時於永和市國父紀念館揭幕經過三天的鏖戰，已於四月五日下午五時圓滿結束，頒獎閉幕。

這次比賽項目計有，榮譽組、公開組、副杯賽及論對賽四項。榮譽組係邀請具有第二十三屆主席杯橋藝聯賽前十四名資格隊伍，依報名先後選擇八隊參加（除地主隊及主席杯前四名隊伍優先保留）由於名額有限，以致於有行政院屏東縣及代表花蓮縣的中興法隊被編入公開組。

公開組則由橋友自由組隊參加，分兩組採七場選擇循環賽，錄取各組前四名，並代入前七場場次之三分之一撈分進入決賽，再與另一組競賽四場，以總積分最高為冠軍，依次排列名次。榮譽組採取七場單循環，錄取前四名，捉對廝殺，勝隊爭奪冠亞軍，敗隊爭取季殿軍。

另外，榮譽組、公開組未進入決賽各隊，仍可繼續報名參加副杯比賽，論對賽分忠、孝、仁三組，除孝組每邊選擇前三名晉入決賽，忠仁兩組均選前三名晉入決賽，決賽則採八桌豪威爾。

各項比賽優勝名單如下：

一、榮譽組：

冠軍：北市市銀隊

亞軍：北市龍星隊

季軍：宜蘭縣隊

殿軍：彰化萬全隊

第五名：北市常在隊

二、公開組：

冠軍：臺糖A隊

亞軍：永和竹林隊

季軍：時光隊

殿軍：中興法隊

第五名：屏東縣隊

三、副杯賽：

冠軍：青峰隊

亞軍：北縣永和隊

季軍：好時年隊

殿軍：華勤隊

第五名：永和忠孝隊

四、競賽精神獎：

榮譽組：北縣永和隊

公開組：勞保局(一)隊扶友隊

五、論對賽：

冠軍：李政道、鍾仁謙

亞軍：張海榮、袁麗娟

季軍：鄭建澤、詹行懋

殿軍 楊建榮、王鍾坊

第五名：陳永弘、陳孝昌

甲、第 2 5 7 期叫牌測驗應答：

1. _____ 2. _____ 3. _____ 4. _____

5. _____ 6. _____ 7. _____ 8. _____

乙、自第 _____ 期 (_____ 月份) 起本戶之

中國橋藝請按下址寄遞爲感。

寄件者簽名 _____

應答叫牌測驗須知

- 一、應答叫牌測驗時，須將答索書寫於本期書內所附印之廣告回信上，剪下寄出即可（免貼郵票），以便於統計成績。
- 二、每一張廣告回信 僅限應答當期叫牌測驗。
- 三、每期應答，務請於當月十日以前寄出。

1 0 6

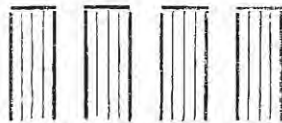
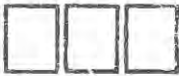
臺北市郵政 24—20 信箱

中國橋藝雜誌收

廣告回信

臺灣北區郵政管理局登記證

北臺字第二六五號



中華民國五十年一月十日創刊於臺北

中國橋藝

七十一年五月號
第二五七期

發行人：童致誠

發行所：中華民國橋藝協會

地址：臺北市仁愛路三段28

號地下樓

編輯部：

總編輯 許潤元

編輯 劉澤恩 應式文

黃光輝 陳家駒

張溪圳 陳國榕

耿成章 王家騏

發行部：國際橋藝中心

郵政劃撥儲金帳第一八五五五號

臺北市郵政信箱第二四二〇號

高雄橋訊

一、一九八二年高雄市國際埠際橋賽訂於七月廿九日至八月一日於華王大飯店十四樓萬壽廳舉行。

籌備委員會：陳繩祖、黃清坡、蕭家博、方正雄、潘元義、王秉彝、蔡明坤。

主任委員：陳繩祖

秘 書：蕭家博

總務組長：王秉彝

接待組長：潘元義

公共關係組長：方正雄

顧問：許潤元

裁判：戴明芳

二、埠際賽經費預計肆拾萬元，市政府編列補助十五萬元，中華民國橋協五萬元，尚欠二十萬元，希望熱心橋友或廠商捐助，共襄盛舉，高雄市忠山獅子會捐二萬元，其他有意捐助者，請向蕭秘書接洽。

三、為鼓勵橋友參加本中心之有獎正點賽，凡三月至六月底止個人總正點（限參加有獎正點賽所得正點），前三名者，參加埠際二人賽免收報名費。

四、高雄市橋藝中心，橋友登記辦法：

(一)五月底止免收報名費（七十一年度），僅需繳二張一寸半身照片及填寫有關資料。六月一日起收工本費每位五十元正。

(二)登記橋友每月可收到一份高雄橋訊。

(三)登記橋友參加錦標賽可以優待減收報名費。

(四)非本中心登記橋友參加有獎正點賽及一般活動，自六月一日起每人每節（次）加收場地使用費二十元。

(五)忠孝杯，四人錦標賽五月下旬開始。

行政院新聞局出版事業登記證局版台誌字第一一九二號
中華郵政台字第一四六四號執照登記為第一類新聞紙類

